

ERDF Kesk-Läänemere Interreg IVA programmi projektid

„Aktiivne ja turvaline koolipäev - SAS“ uuringute raportid

I Õpilaste aktiivsuse ja heaolu-uuring

II Koolipersonali väärtusteuring

TALLINNA KURISTIKU GÜMNAASIUM

Teostaja:

Uurimisprojekti juht:

Tallinna Ülikool
Psience OÜ
Prof Leida Talts

November 2011

Projekti „Aktiivne ja turvaline koolipäev“ uuringute teostajad

- Projektijuht:** **prof Leida Talts, tead.kandidaat**
Tallinna Ülikool, Kasvatusteaduste Instituut
e-mail: talts@tlu.ee
- Uuringuraportite vastutavad koostajad:**
- Eva-Maria Kangro, PhD**
Õpilaste uuringute vastutav kontaktisik
Psience OÜ
e-mail: evamaria@psience.ee
tel: +37258501310
- Anne-Mari Ernesaks, MA**
Koolipersonali väärtusteuringu vastutav kontaktisik
Psience OÜ
e-mail: anne-mari@psience.ee
tel: +3725141354
- Kärolin Šults, MSc**
Analüütik
Psience OÜ
e-mail: karolin@psience.ee
tel: +3725294447
- Katrin Noormägi, MA**
Analüütik
Psience OÜ
e-mail: katrin@psience.ee
- Uurimisgrupi liikmed:**
- dots Maia Muldma, PhD**
Tallinna Ülikool, Kasvatusteaduste Instituut
- dots Katrin Poom-Valickis, PhD**
Tallinna Ülikool, Kasvatusteaduste Instituut
- lekt Airi Kukk, PhD**
Tallinna Ülikool, Kasvatusteaduste Instituut
- lekt Mai Normak, MA**
Tallinna Ülikool, Kasvatusteaduste Instituut
- lekt Mare Tuisk, MSc**
Tallinna Ülikool, Kasvatusteaduste Instituut

Hea lugeja!

Te hoiate käes raportit, mis on valminud ERDF Kesk-Läänemere Interreg IVA programmi toel projekti "Aktiivne ja turvaline koolipäev - SAS" raames. Projekti elluviijaks on Tallinna Haridusamet eesotsas projektijuht Georg Aheriga. Uuringud on läbi viinud ja raporti koostanud projekti raames tegutsev uurimisgrupp, mis koosneb Tallinna Ülikooli õppejõududest ja psühholoogia rakenduskeskuse Psience uurijatest.

Käesolev raport tugineb ajavahemikus juuni 2010 - märts 2011 läbiviidud uuringutele 45-s Tallinna koolis. Uuring on aidanud selgitada, kui aktiivne ja turvaline on Tallinna põhikooliastmes õppivate laste koolipäev ja õppetöövälise tegevus ning kuidas toetavad seda koolikultuuri väärtused.

Raportis esitatud materjal haarab paljusid koolielu sisulisi ja korralduslikke küsimusi. Esitatud tulemused annavad mitmekülgse ülevaate ühelt poolt õpilaste tegevustest ja psühholoogilise turvatundega seonduvatest teguritest ning teiselt poolt koolide väärtustest ja nende rakendumisest koolipersonali silme läbi. Teil on võimalik teha järeldusi oma kooli tugevuste ja arenguvajaduste kohta ning ühtlasi vaadelda tulemusi võrdluses teiste koolidega. Usume, et uuringutulemused on toeks ka edasiseks arendustegevuseks koolis.

Raport on jagatud kahte ossa: 1) õpilaste aktiivsuse ja heaolu-uuring (vahetunniuuring ning heaolu-ja aktiivsusuuring) ning 2) koolipersonali väärtusteuuring. Tulemused on esitatud koos jooniste, tabelite ja selgitavate tekstidega. Kuna koolitegelikkuses puututakse sageli kokku erinevustega tüdrukute ja poiste vahel ning vanuseastmetest tingitud probleemidega, on need erinevused esile toodud juhul, kui tegemist on statistiliselt oluliste näitajatega.

Uurimisgrupp tänab kõiki uuringus osalenud õpilasi ja koolipersonali liikmeid suurepärase koostöö eest. Soovime omalt poolt tähelepanelikku raportite lugemist ning elavat mõttevahetust koolielu veelgi aktiivsemaks ja turvalisemaks muutmisel.

Lugupidamisega,

Leida Talts

projekti "Aktiivne ja turvaline koolipäev – SAS" uurimisgrupi juht

I

Õpilaste aktiivsuse ja heaolu-uuring

Sisukord

Sissejuhatus	6
VAHETUNNIUURING	7
„Mida Sulle vahetunnis meeldib teha?“	7
“Mis Sind vahetundides häirib?”	9
HEAOLU- JA AKTIIVSUSUURING	
Õppetööväline aktiivsus	13
Kui palju aega kulub õpilastel kodus õppimisele?	13
Millega õpilased peale kooli veel tegelevad?	14
Kui sageli käiakse huviringides/trennides?	16
Millistes spordi- ja tantsutrennides õpilased osalevad?	27
Kas õpilaste jaoks on oluline, et kooli juures saab käia huviringides/trennides?	18
Mida õpilased koolis väärtustavad?	18
Õpilaste heaolu	
Emotsionaalne kindlustunne	19
Usk oma suutlikkusse ja positiivne minapilt	19
Üksildustunde kogemine	21
Sotsiaalne heaolu	22
Sotsiaalne aktiivsus	22
Empaatiilisus	23
Suhted kaaslastega	24
Suhted õpetajatega	26
Koolirõõm	27
Miks on tähtis toetada õpilastes positiivse enesehinnangu kujunemist?	28
Miks on oluline pöörata tähelepanu laste sotsiaalsete oskuste arendamisele?	29
Mis toetab õpilaste koolirõõmu?	32

Sissejuhatus

Mis oli õpilaste uuringu eesmärgiks?

45 Tallinna kooli 5.-6. ja 8.-9. klasse hõlmava projekti „Aktiivne ja turvaline koolipäev –SAS“ uuringu eesmärgiks oli selgitada, **kuidas õpilased end koolis tunnevad ja millega õppetööväliselt tegelevad**. Küsitlused keskendusid eelkõige õpilaste emotsionaalse enesetunde, aktiivsuse ja sotsiaalse käitumisega seotud teguritele.

Õpilaste uuring koosnes kahest etapist:

Vahetunniuuring

selgitas vahetunniga seotud meeldivaid ja häirivaid asjaolusid. Õpilased pakkusid välja ka lahendusi vahetunni sisukamaks, aktiivsemaks ja turvalisemaks muutmisel.

Heaolu- ja aktiivsusuuring

selgitas detailsemalt laste tegevusi tundidejärgselt, emotsionaalset ja sotsiaalset enesetunnet, suhteid õpetajatega ning koolimotivatsiooni.

Uuring viidi läbi 2010/2011 kooliaasta esimeses pooles. Uuringus osales ühtekokku 3430 õpilast.

Kuidas õpilaste uuringu raport on üles ehitatud ja kuidas seda lugeda?

Raportis on vahetunniküsitluse ning heaolu- ja aktiivsusuuringu tulemused esitatud eraldi osadena.

Tulemused on illustreeritud jooniste ja tabelitega ning kõikjale on lisatud ka selgitav tekst. Välja on toodud ka erinevused poiste ja tüdrukute ning erinevate vanuseastmete vahel, **kui need erinevused osutusid statistiliselt oluliseks** ($p < 0,001$). Samuti on erinevate teemade lõikes **võrreldud teie kooli tulemusi kõikide uuringus osalenud koolidega**.

Tulemuste kirjeldustes on *õpilaste* all mõeldud uuringus osalenud õpilasi (5.-6. ja 8.-9. klassid), seega on tulemused üldistatavad vaid antud vanuserühmale.

Õpilaste vabavastused (ettepanekud koolielu aktiivsemaks ja turvalisemaks muutmise kohta, tähelepanekud toredate ettevõtmiste kohta koolis) on toodud välja raporti lisades.

1. VAHETUNNIUURING

Vahetunniuringuga selgitasime, mida õpilastele meeldib vahetunnis teha, mis neid häirib ja millised on nende ettepanekud vahetundide meelepärasemaks muutmiseks.

Küsitluses osales ühtekokku 3430 5.-9. klassi õpilast.

Uurimismeetod

Õpilased täitsid tunni raames lõbusas formaadis kirjaliku ankeedi. Vabade vastuste kodeerimisloogika on esitatud iga küsimuse juures eraldi.

Analüüsimeetodina kasutati sagedusanalüüsi koos Chi-ruut analüüsiga (gruppidevaheliste erinevuste hindamiseks).

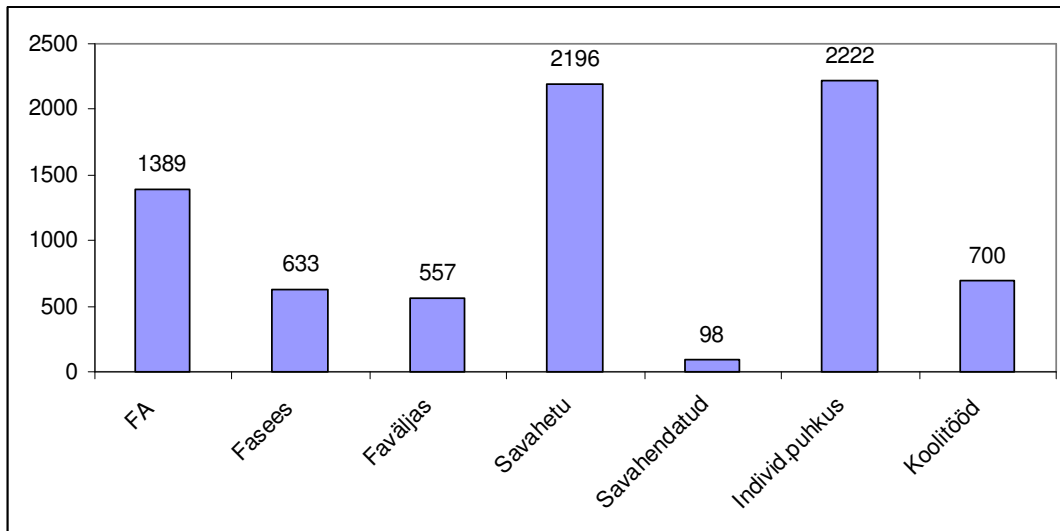
„Mida Sulle vahetunnis meeldib teha?“

Õpilaste poolt väljatoodud meeldivad vahetunnitegevused jagati järgmisteks suuremateks kategooriateks: füüsiline aktiivsus, sotsiaalne aktiivsus ja individuaalne tegevus. Tabel 1-1 annab kategooriatest täpsema ülevaate.

Tabel 1-1. Meeldivate vahetunnitegevuste kodeerimisloogika.

Kateoogiad	Näited
Füüsiline aktiivsus	<i>Jooksmine, pallimängud, hüppenööri hüpamine, mängimine õues, võistlused spordisaalis</i>
Sotsiaalne aktiivsus	
• Vahetu	<i>Otsene suhtlemine sõpradega, klassikaaslaste, õpetajatega</i>
• Vahendatud	<i>Telefoni/interneti teel suhtlemine</i>
Individuaalne tegevus	
• Puhkamisega seotud	<i>Puhkamine, telefoniga mängimine, söömine</i>
• Õppimisega seotud	<i>Õppetükkide kordamine, koduste tööde tegemine, järelevastamine</i>

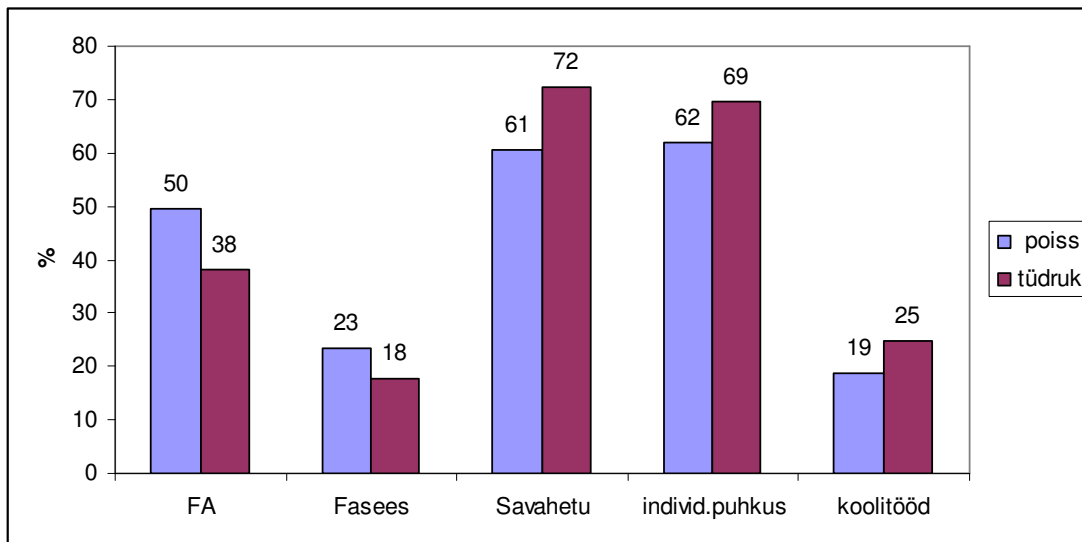
Joonisel 1-1 on näha, et õpilastele meeldivad enim individuaalse puhkamisega seotud tegevused ja teisalt vahetu suhtlemine, järgnevad füüsiline aktiivsus ja õppimist puudutav tegevus. Kõige vähem mainiti vahendatud sotsiaalset aktiivsust.



- **FA**- füüsiline aktiivsus
- **Fasees** – füüsiline aktiivsus siseruumides
- **Faväljas** – füüsiline aktiivsus väljas
- **Savahetu** – vahetu sotsiaalne aktiivsus
- **Savahendatud** – vahendatud sotsiaalne aktiivsus
- **Individ.puhkus** – individuaalne puhkamisega seotud tegevus
- **Koolitööd** – õppimisega seotud tegevus

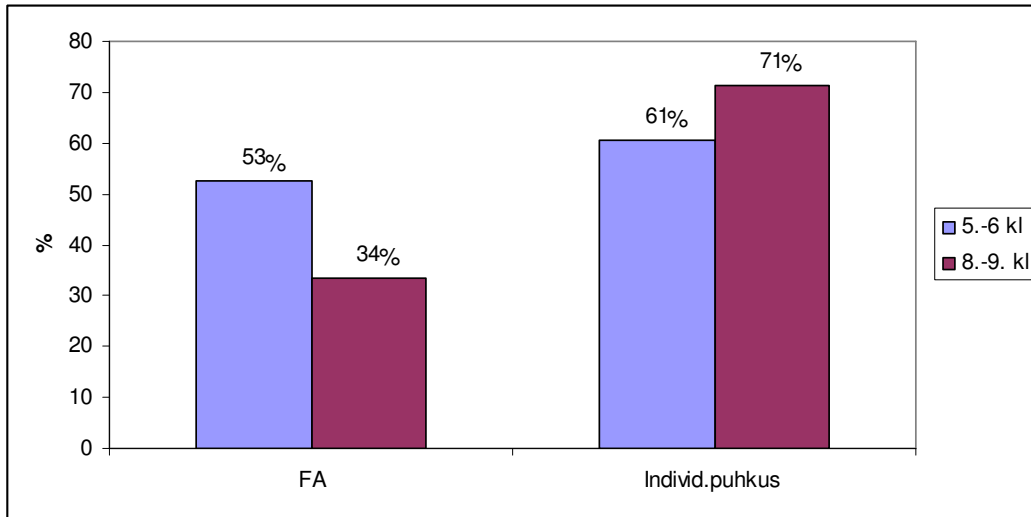
Joonis 1-1. Meeldivate vahetunnitegevuste üldine jaotus.

Poiste ja tüdrukute erinevused vahetunnitegevustes



Joonis 1-2. Meeldivad vahetunnitegevused – poiste-tüdrukute võrdlus. Lühendite seletused on toodud joonisel 1-1.

Poisid on rohkem hõivatud füüsiliselt aktiivsete tegevustega, samuti töid nad enam välja siseruumides tegutsemist. Tüdrukute puhul on enam esindatud vahetu sotsiaalne aktiivsus, individuaalne puhkusega seotud tegevus ning koolitööd.

Millised on vanusegruppide erinevused vahetunnitegevustes?**Joonis 1-3.** Meeldivad vahetunnitegevused - vanusegruppide võrdlus. Lühendite seletused on toodud joonisel 1-1.

5.-6. klass on vahetunnis rohkem füüsiliselt aktiivne, 8.-9. klassi õpilased tegelevad rohkem individuaalse puhkamisega seotud tegevustega.

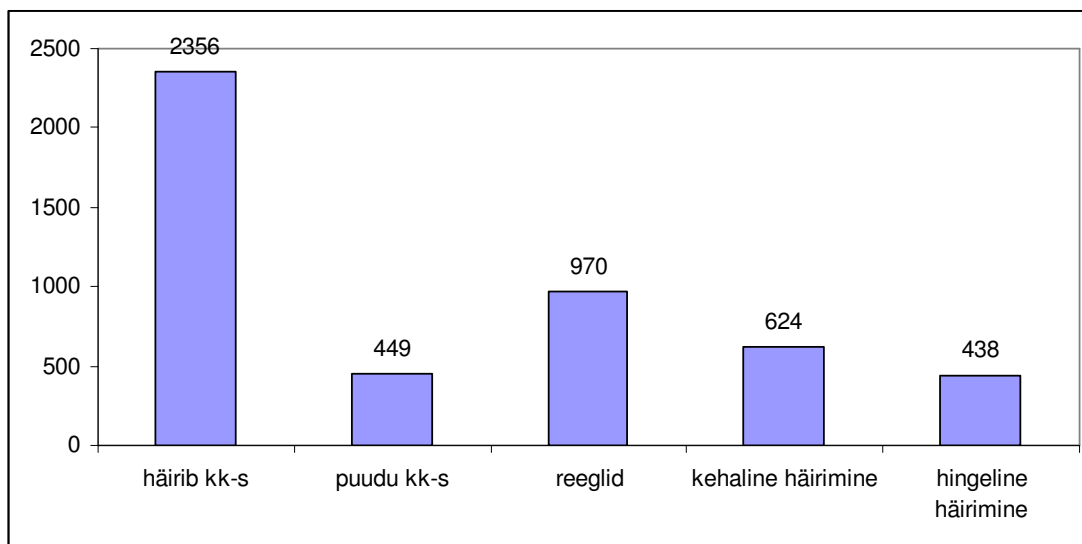
“Mis Sind vahetundides häirib?”

Õpilaste poolt väljatoodud häirivad tegurid vahetunnis jagati järgmisteks kokkuvõtlikeks kategooriateks: keskkonnategurid, sotsiaalne häirimine ja reeglid. Tabel 1-2 annab kategooriatest täpsema ülevaate.

Tabel 1-2. Vahetundi puudutavate häirivate tegurite kodeerimisloogika.

Kateoogiad	Näited
Keskkonnategurid	
• Häirib	<i>Jooksmine, karjumine, müra, palju rahvast; prahi mahaviskamine; külm, umbne; ebameeldiv kell; suitsuhais kaasõpilaste juures</i>
• Puudu	<i>Vähe istumiskohti ja puhkeruume, peegleid, kappe; vähe ruumi; wc-s pole paberit</i>
Sotsiaalne Häirimine	
• Kehaline	<i>Löömine, tõukamine, kakleminek, tirimine</i>
• Hingeline	<i>Asjade peitmine; ähvardamine, narrimine, mittesõbrustamine, kampa mittevõtmine; karjumine; mahakirjutamine</i>
Reeglid	<i>Vahetunni pikkus; piirangud jooksmise ja karjumise osas; korrapidajate süsteem; koolivorm; keeld õue minna; klassis mitteviibimise piirang</i>

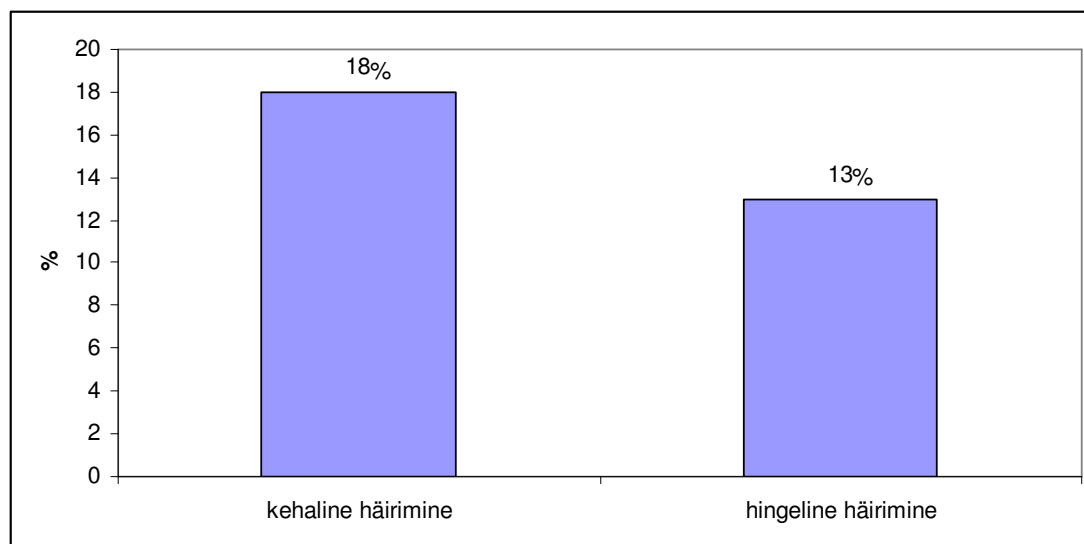
Joonis 1-4 toob välja, kuidas erinevad asjaolud õpilasi vahetunnis häirivad.



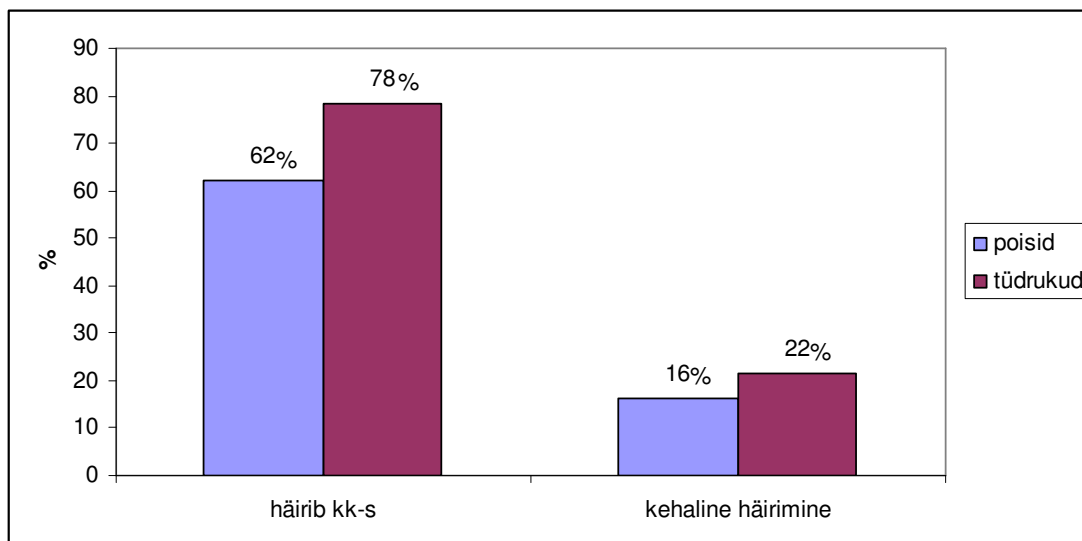
Joonis 1-4. Häirivad tegurid vahetunnis.

Kõige enam peeti häirivaks keskkonnategureid, teiseks reegleid. Vähem mainiti hingelist häirimist ning keskkonnas puuduvaid asjaolusid.

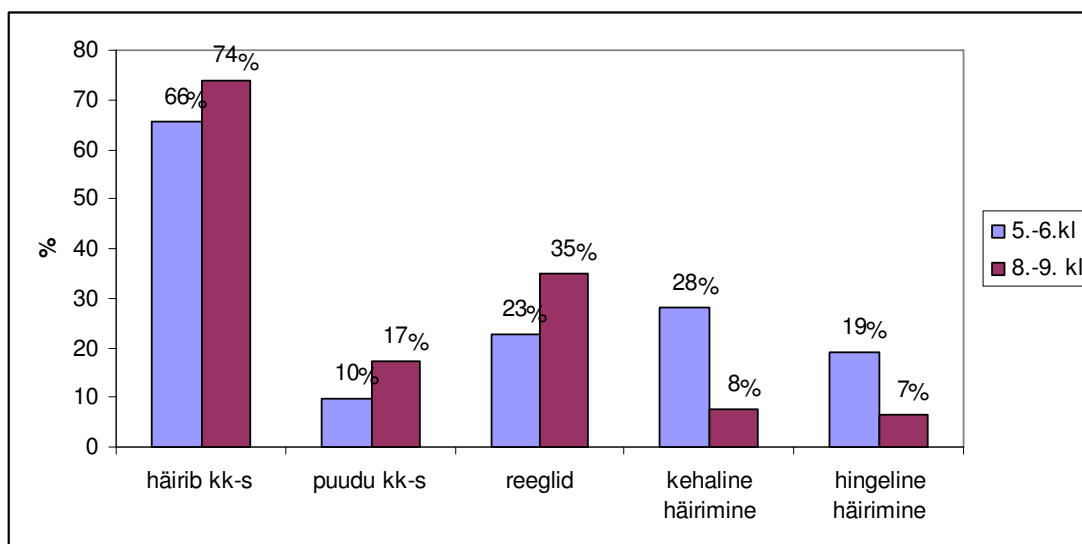
Kui paljud õpilased väljendasid häiritust kehalisest kiusamisest, kui paljud hingelisest?



Joonis 1-5. Kehalise ja hingelise häirimise proportsioon.

Millised on poiste ja tüdrukute erinevused vahetundi puudutavate häirivate tegurite väljatoomisel?**Joonis 1-6.** Poiste ja tüdrukute arvamuste erinevused vahetundi puudutavate häirivate tegurite osas.

Tüdrukud tunnevad keskkonnas rohkem häirivaid tegureid. Samuti rõhutavad tütarlapsed enam kehalist häirimist.

Millised on vanusegruppide erinevused vahetunnis häirivate tegurite väljatoomisel?**Joonis 1-7.** Noorema ja vanemate õpilaste erinevused vahetunnis häirivate tegurite väljatoomisel.

5.-6. klass tunneb rohkem nii kehalist kui hingelist häirimist kui vanemad õpilased. 8.-9. klassi õpilased tajuvad rohkem häirivaid keskkonnategureid ning toovad välja puudusi keskkonnas, samuti on nad rahulolematumad reeglitega.

2. HEAOLU- JA AKTIIVSUSUURING

Heaolu- ja aktiivsusuuringu eemärgiks oli selgitada:

- **kuidas lapsed tundidejärgselt aega veedavad** - tegevused pärast koolipäeva, osavõtt organiseeritud tegevustest, koostevõtte tähtsus ja ühisüritused koolis;
- **milline on laste emotsionaalne ja sotsiaalne kindlusunne** - enesehinnang, üksildustunne, sotsiaalne kompetentsus, kiusamise tunnetamine, suhted õpetajatega;
- **kas lapsed tunnevad kooliskäimisest rõõmu** - mis motiveerib ja on koolielus tore.

Küsitluses osales kokku 2482 õpilast. Tallinna Kuristiku Gümnaasiumi (edaspidi: Kuristiku Gümnaasium) õpilaste jaotus on ära toodud tabelis 2-1.

Tabel 2-1. Kuristiku Gümnaasiumi õpilaste osalemine SAS heaolu- ja aktiivsusuuringus.

Tüdrukud	Poisid	5.kl	6.kl	8.kl	9.kl	Kokku 89 õpilast
41	48	14	37	22	16	

Järgnevalt on antud ülevaade laste **õppetöövälisest aktiivsusest**. Uurisime õpilaste koolipäevajärgsete tegevuste kohta – kuidas lapsed tundidejärgselt aega veedavad. Samuti selgitasime, kuidas lapsed väärtustavad sündmusi koolis ning millised on nende omapoolsed ettepanekud koolielu edendamiseks.

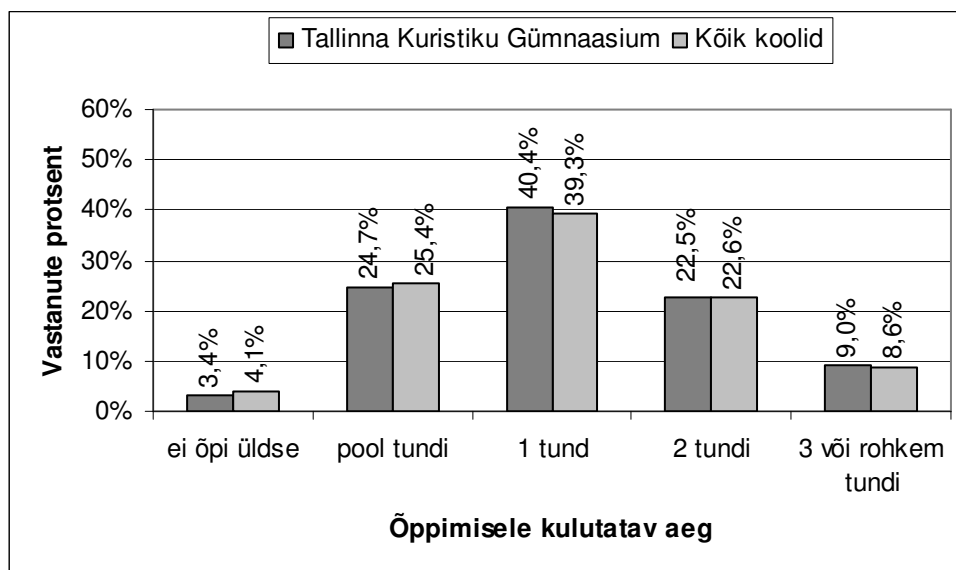
Tulemused on esitatud võrdlevate graafikute kujul, kus on näha kooli andmed koos kõikide uuringus osalenud koolide keskmise tulemusega.

Raporti lisa on välja toodud teie kooli õpilaste vabavastused järgmistele küsimustele:

- **Millised on olnud Sinu jaoks toredad sündmused koolis?**
- **Millistest ühistevõtetest tunned koolis puudust?**
- **Kui Sa saaksid oma koolis midagi paremaks muuta, siis mis see oleks?**

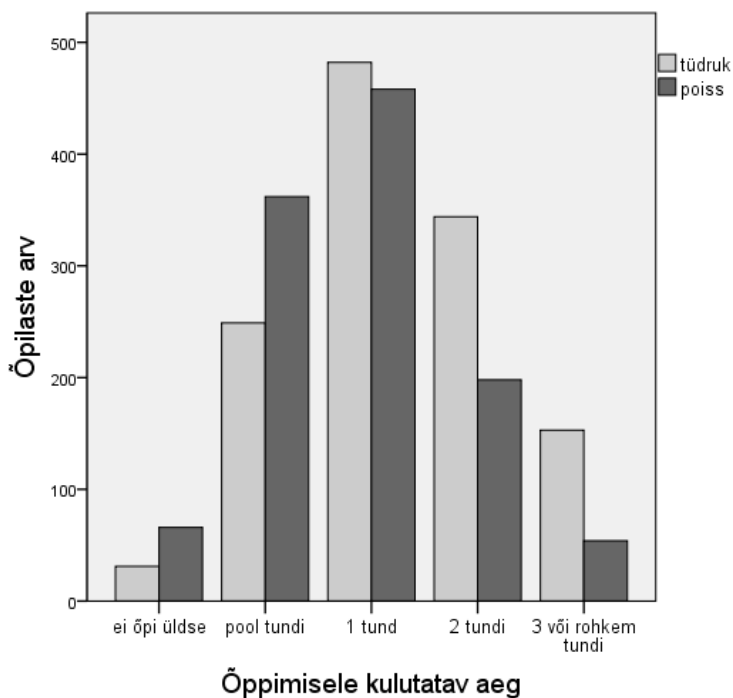
ÕPPETÖÖVÄLINE AKTIIVSUS

Kui palju aega kulub õpilastel kodus õppimisele?



Joonis 2-1. Õppimisele pühendatav aeg – õpilaste protsentuaalne jaotus.

Millised on tüdrukute ja poiste vahelised erinevused?

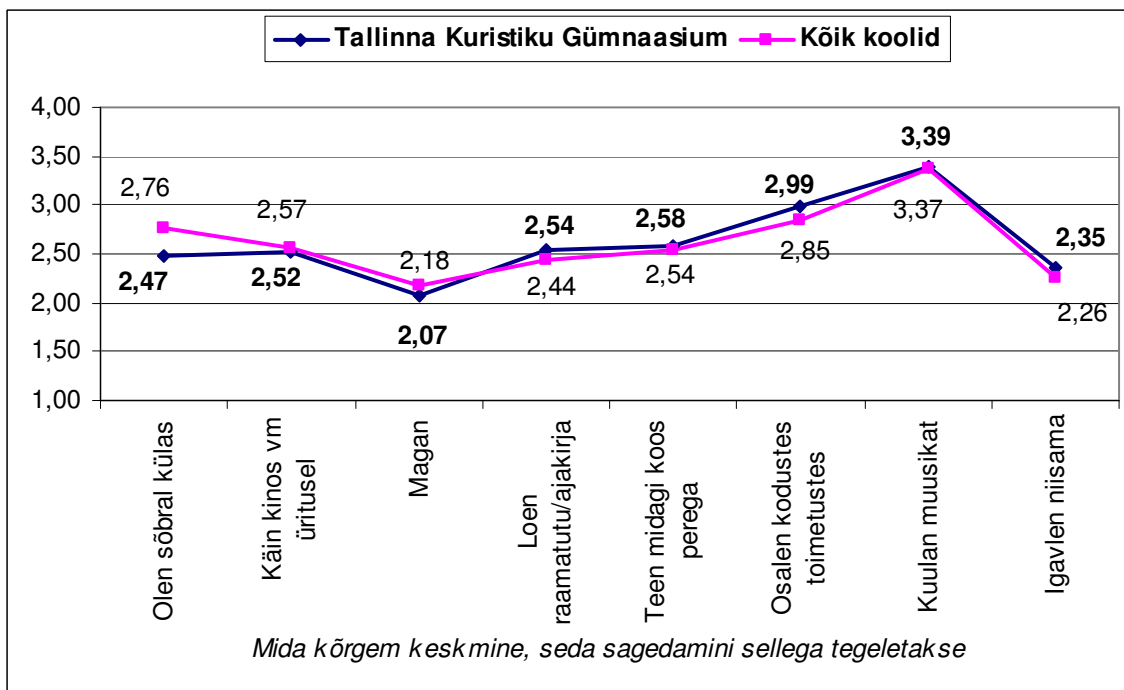
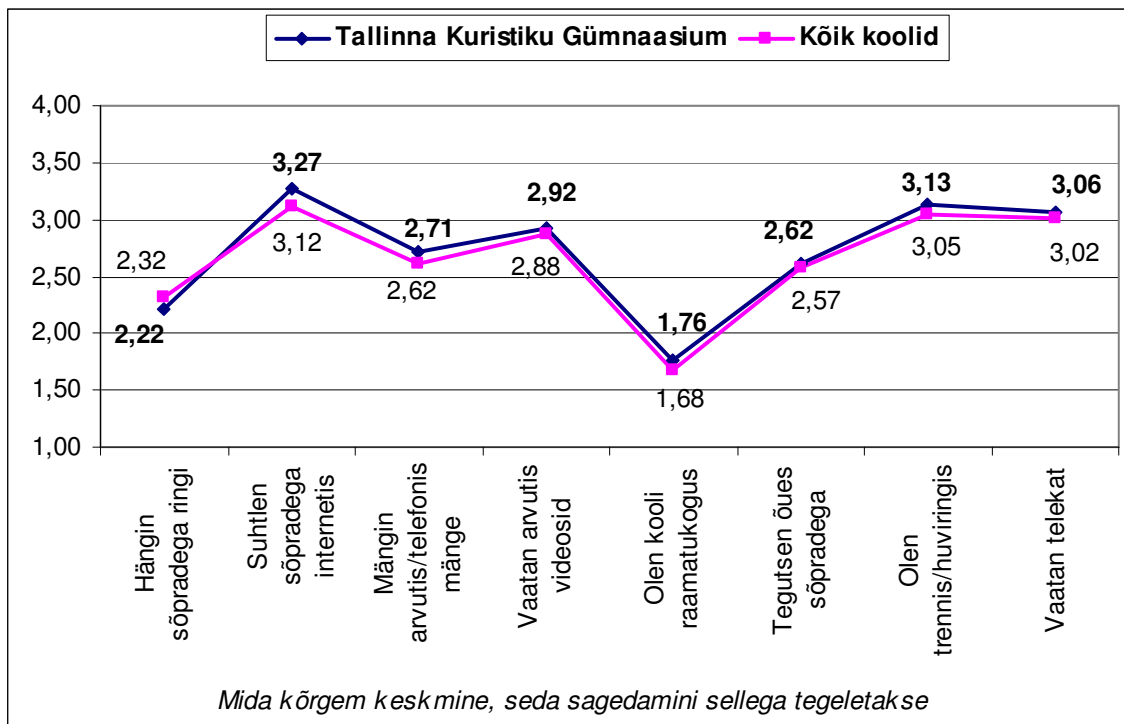


Tütarlapsed pühendavad kodus õppimisele enam aega kui poisid. Seejuures on vahe märgatavam 2 tundi ja kauem õppimise osas.

Poiste seas on pisut enam neid, kes enda hinnangul ei õpi kodus üldse.

Joonis 2-2. Tüdrukute ja poiste vahelised erinevused kodus õppimisele pühendatava aja osas.

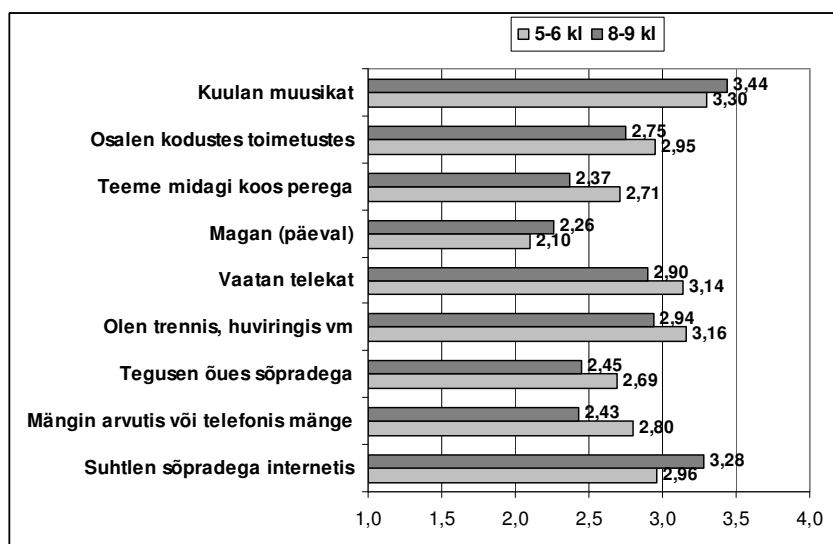
Millega õpilased pärast kooli veel tegelevad?



Joonised 2-3/2-4. Õpilaste hinnanguliselt kõige sagedasemad tegevused pärast kooli.

Skaala: 1 – mitte kunagi ... 4 – väga sageli

Millised erinevused ilmsid koolipäevajärgsete tegevuste osas vanuseastmeti ja poiste-tüdrukute vahel?

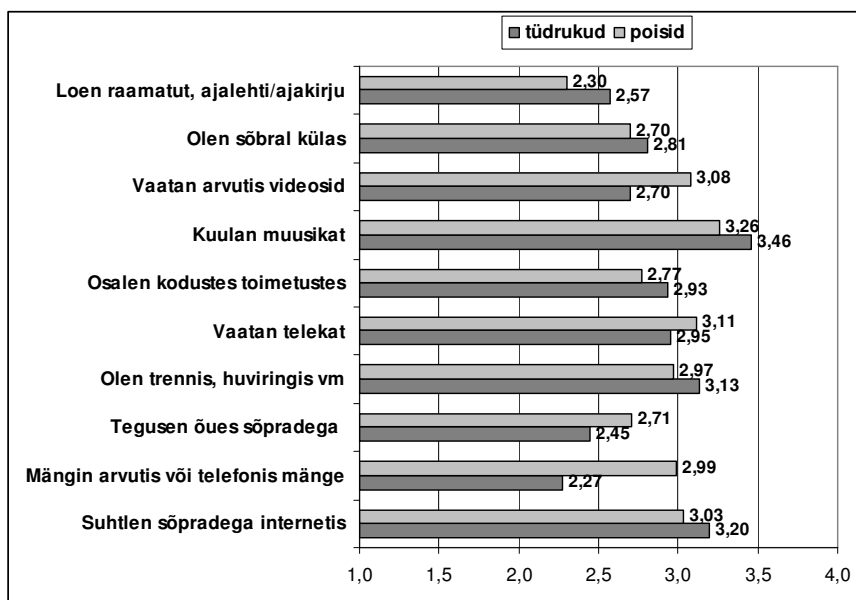


Joonisel 2-5 kajastatud erinevusi, mis vanuseastmete vahel ilmsid, võib pidada pigem tendentsideks kui põhimõttelisteks lahknevusteks. Näiteks kalduvad nooremad võrreldes vanematega arvutis rohkem mängu mängima ja vanemad võrreldes noorematega enam sotsiaalmeedias suhtlema.

Joonis 2-5. Vanuseastmete vahelised olulised erinevused koolipäevajärgsete tegevuste sageduse hindamisel.

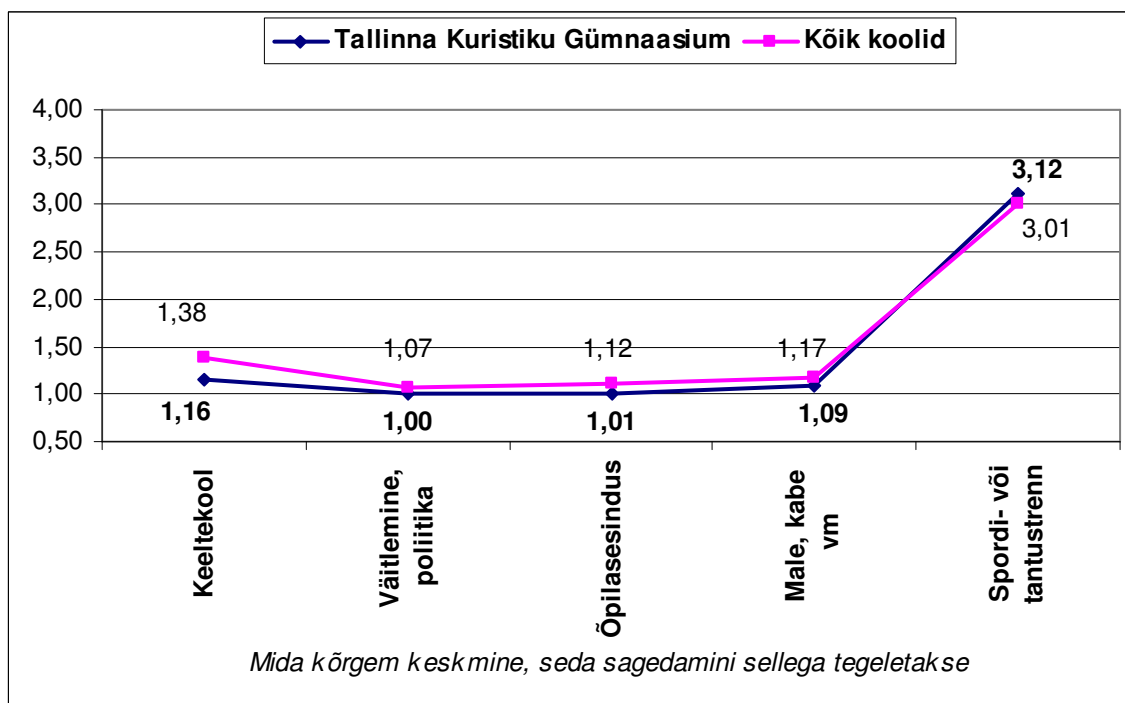
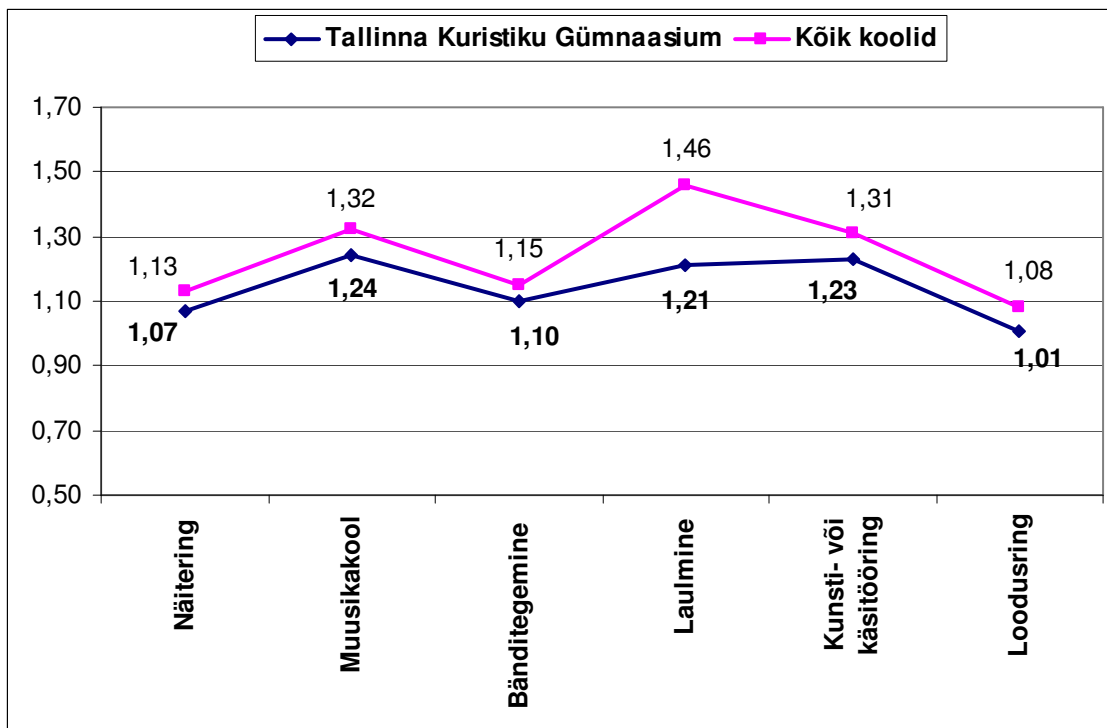
Võrreldes tüdrukute hinnangutega, on poistele omane sagedamini pärast kooli arvutis või telefonis mängu mängida ja arvutist videosid vaadata. Tüdrukud loevad raamatuid, ajalehti ja ajakirju sagedamini kui poisid.

Taas, tegemist on tendentslike erinevustega, kokkuvõttes on muusikakuulamine, sõpradega netis suhtlemine ja huviringis/trennis osalemine kõigil esikohal.



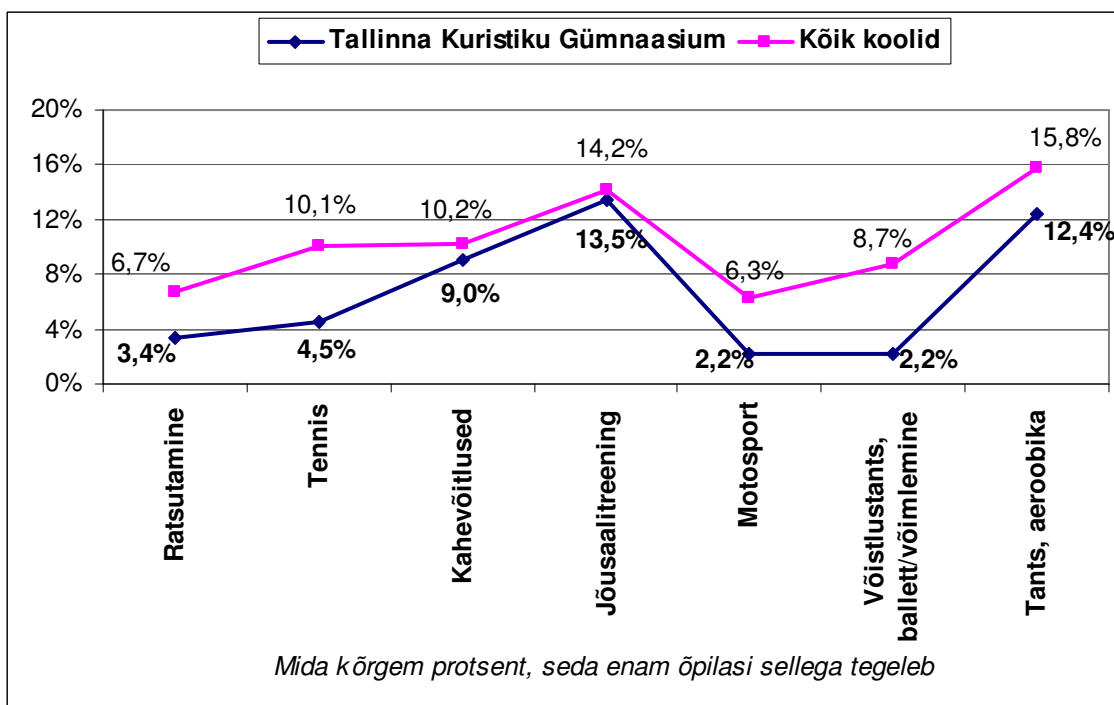
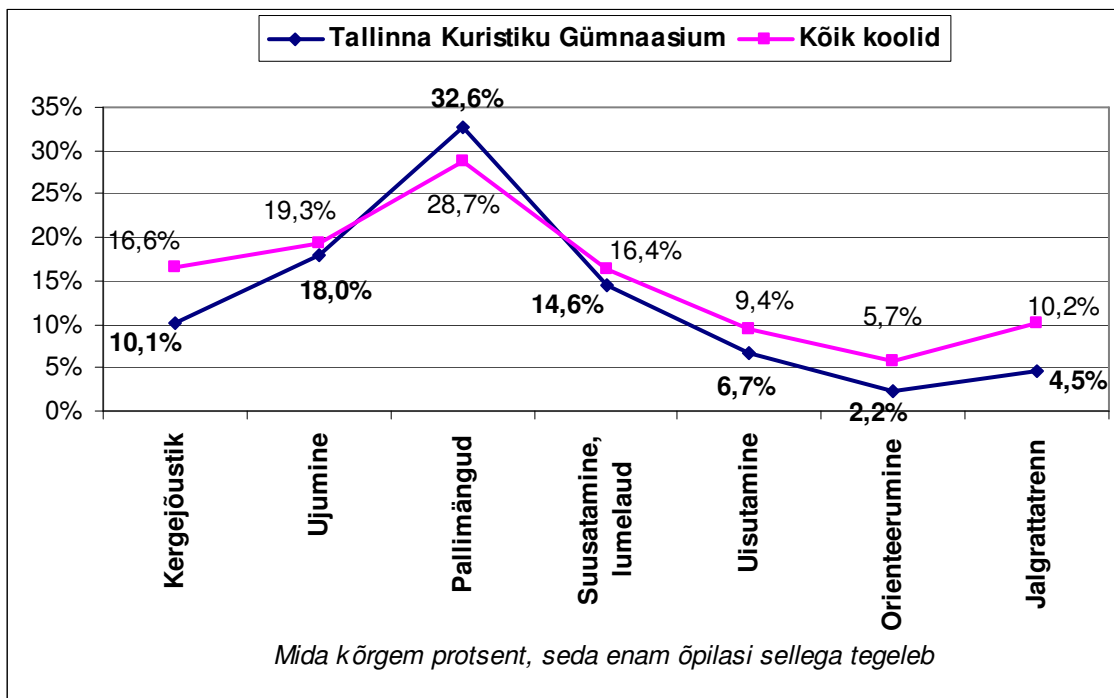
Joonis 2-6. Tüdrukute ja poiste vahelised olulised erinevused koolipäevajärgsete tegevuste sageduse hindamisel.

Kui sageli käiakse huviringides/trennides?



Joonised 2-7/2-8. Huviringides/trennides osalemise sagedus. Skaala: 1 – ei osale üldse ... 6 – 5x nädalas.

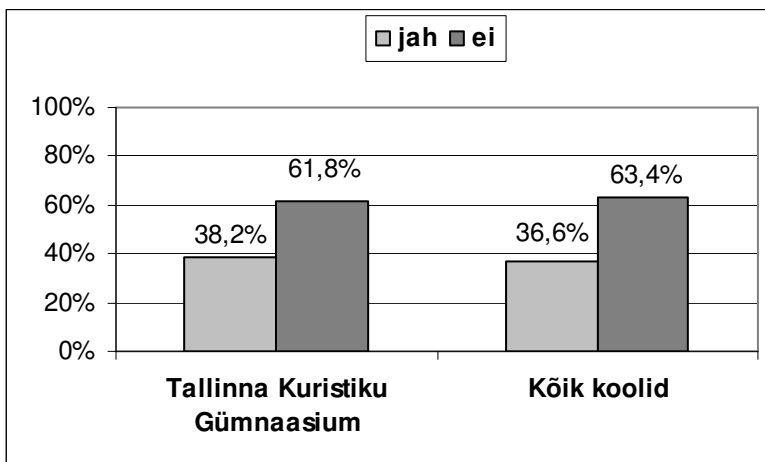
Millistes spordi- ja tantsutrennides õpilased osalevad?



Joonised 2-9/2-10. Spordi- ja tantsutrennides osalemise protsentuaalne jaotus*.

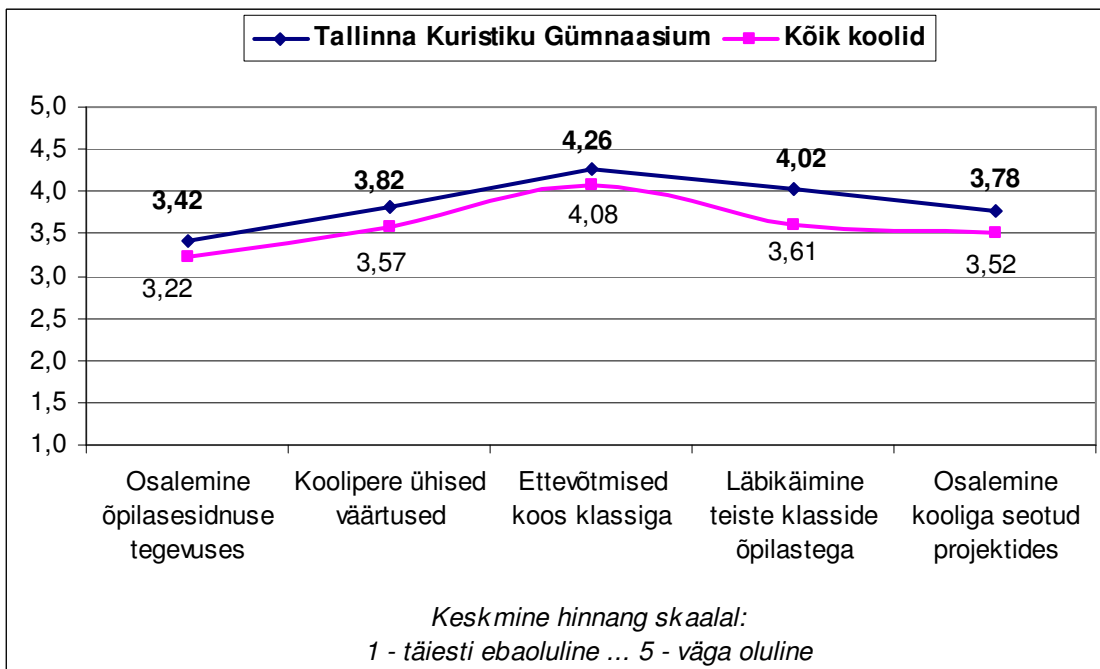
* Kooli protsents peegeldab teie kooli õpilaste suhtelist jagunemist – kui populaarne üks või teine ala teie kooli õpilaste seas on. Kõikide koolide protsents peegeldab kõikide uuringus osalenud õpilaste jagunemist - kuivõrd ühe või teise alaga kõikide koolide lõikes tegeletakse.

Kas õpilaste jaoks on oluline, et kooli juures saab käia huviringides/trennides?



Joonis 2-11. Kooli juures huviringides/trennides osalemise võimaluse olulisus.

Mida õpilased koolis väärtustavad?



Joonis 2-12. Koolisestete ettevõtmiste ja väärtuste oluliseks pidamine.

ÕPILASTE HEAOLU

Laste turvatunde olulisteks taladeks on enesekindlus, mõnusad suhted kaaslastega ja turvaline side õpetajatega.

Laste psühholoogilise heaolu kirjeldamisel on võetud aluseks järgmised näitajad:

- **emotsionaalne kindlustunne** – minapilt ja usk oma suutlikkusse, üksildustunne
- **sotsiaalne heaolu** – suhted kaaslaste ja õpetajatega.

Heaolu üks olulisi peegeldusi on ka **koolirõõm**, mis seostub omakorda juba nimetatud heaoluaspektidega. Raporti käesolevas osas on antud ülevaade kõikidest nendest teemadest nii teie kooli õpilaste osas kui võrdluses teiste koolidega.

NB! Kõik kasutatud mõõdikud on läbinud psühhomeetrilise analüüsi ja vastavad standarditele nii valiidsuse kui sisemise reliaabluse osas.

Emotsionaalne kindlustunne

USK OMA SUUTLIKKUSSE JA POSITIIVNE MINAPILT

Emotsionaalse kindlustunde olulisteks peegeldajateks on eneseusk ja positiivne minapilt. Mida kõrgem on laste enesehinnang, seda kindlamalt nad ennast tunnevad. Positiivset enesehinnanguga lapsed leiavad, et neil on mitmeid häid omadusi, nad usuvad oma võimekusse saada hakkama ka rasketes olukordades ning nad meeldivad iseendale.

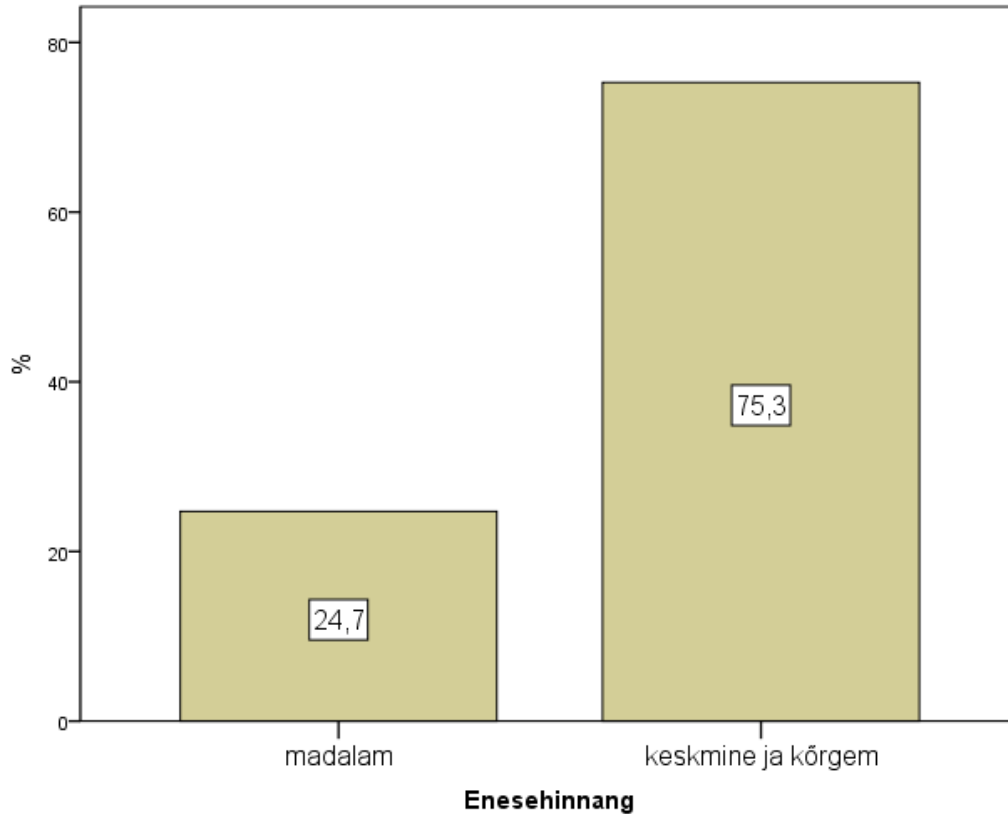
Milline on õpilaste enesehinnang?

Laste keskmine enesehinnang on pigem positiivne ($M = 29,14$; min = 6, max = 40), mis on igati oodatav tulemus.

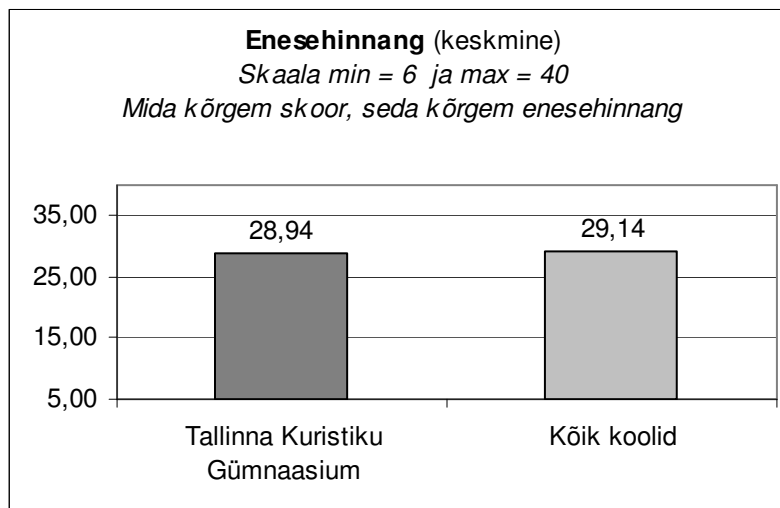
Kõikide koolide lõikes oli poiste ja tüdrukute enesehinnang küllaltki sarnane. Samuti ei ilmnenu olulisi erinevusi vanuseastmete vahel.

Joonisel 2-13 on kujutatud Kuristiku Gümnaasiumi õpilaste enesehinnangu jaotus.

75,3% teie koolist uuringus osalenud õpilaste enesehinnang on keskmine või pigem kõrge. 24,7% vastanutest on aga madalama enesehinnanguga ja tunnevad end ebakindlamalt.



Joonis 2-14. Kuristiku Gümnaasiumi õpilaste enesehinnang.



Joonis 2-15. Kuristiku Gümnaasiumi õpilaste enesehinnang võrdluses kõikide koolide keskmise tulemusega.

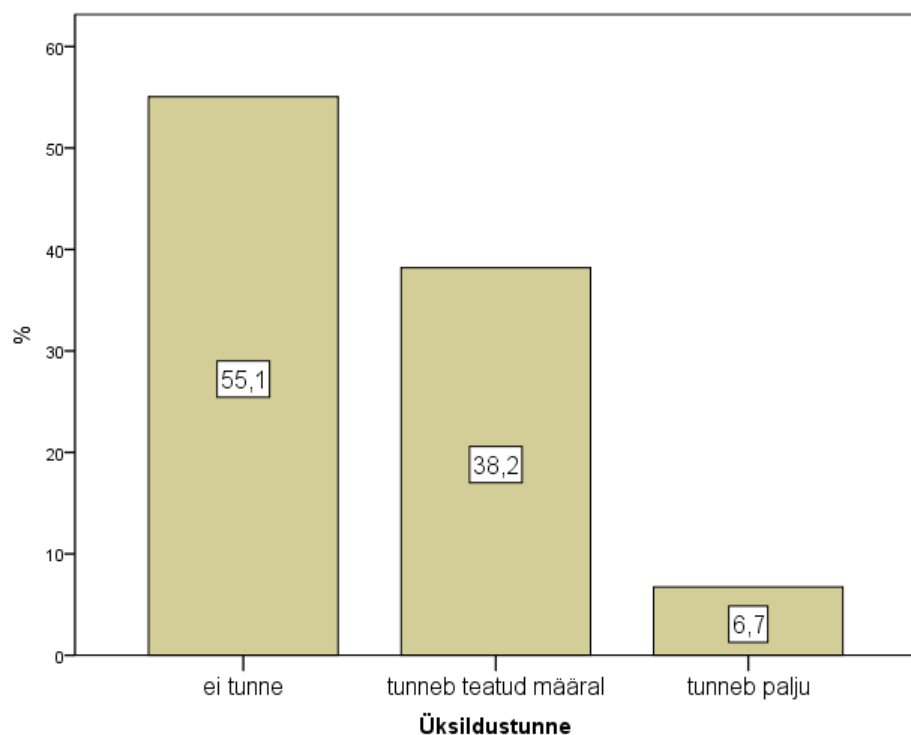
ÜKSILDUSTUNDE KOGEMINE

Üksildustunnet kirjeldavad hinnangud nagu: „Mul on tunne, et teised ei arvesta minuga peaaegu mitte kunagi“, „Ma soovin, et keegi peaks mind heas mõttes eriliseks inimeseks“, „Mul ei ole tõeliselt head sõpra“. Lapsed, kes ei tunne end üksildasena, leiavad, et neil on kaaslaste seltsis hea olla, neist hoolitakse ja neid pannakse tähele. samuti tunnevad vähem (või üldse mitte) üksildust lapsed, kellel on usaldav sõbrasuhe.

Kuivõrd tunnevad õpilased end üksildasena?

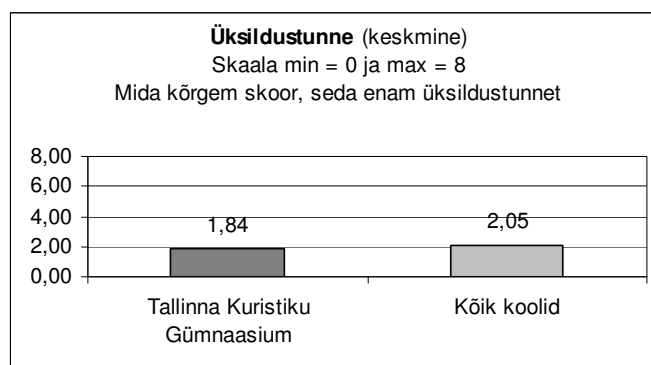
Keskmiselt kogevad lapsed üksildustunnet pigem vähe ning tunnevad end kaaslaste seltsis hästi ($M = 2,5$; min = 0, max = 8). Võrdlevad analüüsid näitavad, et üksildustunnet kogevad nooremate klasside õpilased mõnevõrra enam ($M = 2,24$; $SD = 2,02$) kui vanemate klasside õpilased ($M = 1,88$; $SD = 1,88$). Poiste ja tüdrukute vahel olulisi erinevusi ei ilmnenud.

Joonisel 2-16 on näha, et 55,1% Kuristiku Gümnaasiumi vastanutest ei tunne end üksildasena. Samas 38,2% kogeb üksildust vähemalt teatud määral ning 6,7% laste üksildustunne on väga kõrge.



Joonis 2-16. Kuristiku Gümnaasiumi õpilaste üksildustunne.

Joonis 2-17. Kuristiku Gümnaasiumi õpilaste üksildustunne võrreldes koolidega keskmiselt.



Sotsiaalne heaolu

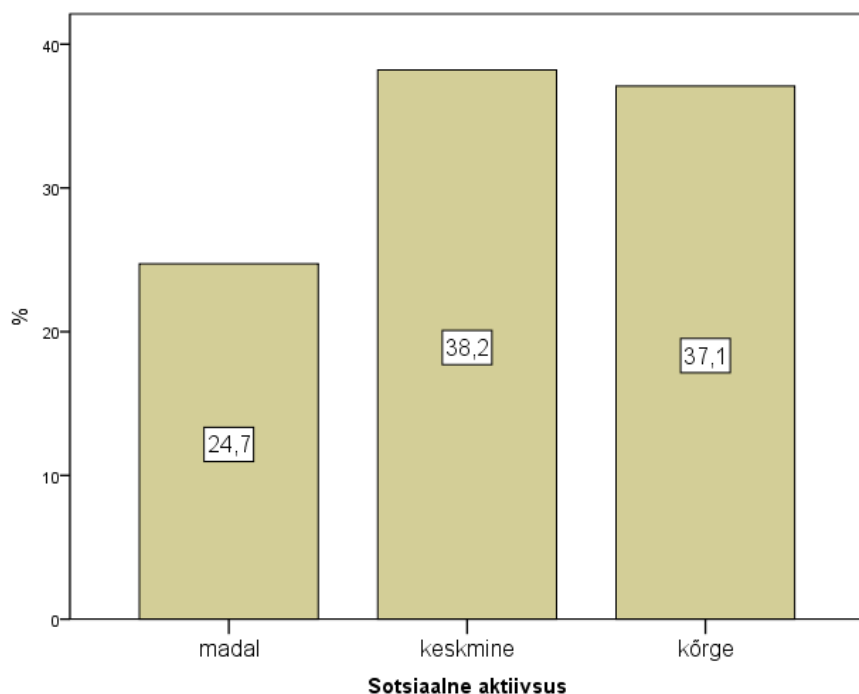
SOTSIAALNE AKTIIVSUS

Sotsiaalselt aktiivseid õpilasi iseloomustab abivalmidus kaasõpilaste suhtes ning aktiivsus ühistegevustes. Nad on osavad vestluste algatajad ning üldiselt suhtlemisaltid. Madala sotsiaalse aktiivsusega lapsed hoiavad pigem omaette, neile valmistab raskusi teistega vestluste algatamine ning samuti ei löö nad kuigivõrd kaasa ühistegevustes.

Milline on õpilaste sotsiaalne aktiivsus?

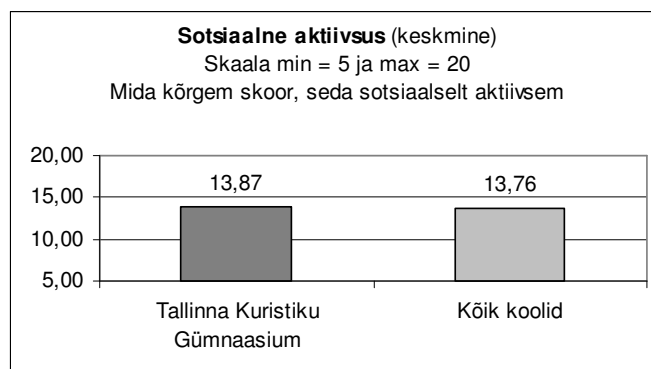
Üldiselt on lapsed sotsiaalselt pigem aktiivsed ($M = 13,76$, $min = 5$, $max = 20$). Tüdrukutel on kaaslastega suhtlemist puudutav initsiatiiv mõnevõrra kõrgem ($M = 14,03$; $SD = 2,91$) kui poistel ($M = 13,47$; $SD = 3,18$). Vanuseastmeti aga sotsiaalses aktiivsuses olulist erinevust ei ilmnenud.

Joonis 2-18 illustreerib teie kooli õpilaste sotsiaalset initsiatiivikut. Enamik vastanutest (75,3%) tunneb end sotsiaalselt aktiivseks, seejuures 37,1% õpilastest hindab end eriti suhtlemisaltiks. Samas 24,7% õpilastest grupis meeleldi aktiivsust üles ei näita.



Joonis 2-18. Kuristiku Gümnaasiumi õpilaste sotsiaalne aktiivsus.

Joonis 2-19. Kuristiku Gümnaasiumi õpilaste sotsiaalne aktiivsus võrreldes koolidega keskmiselt.



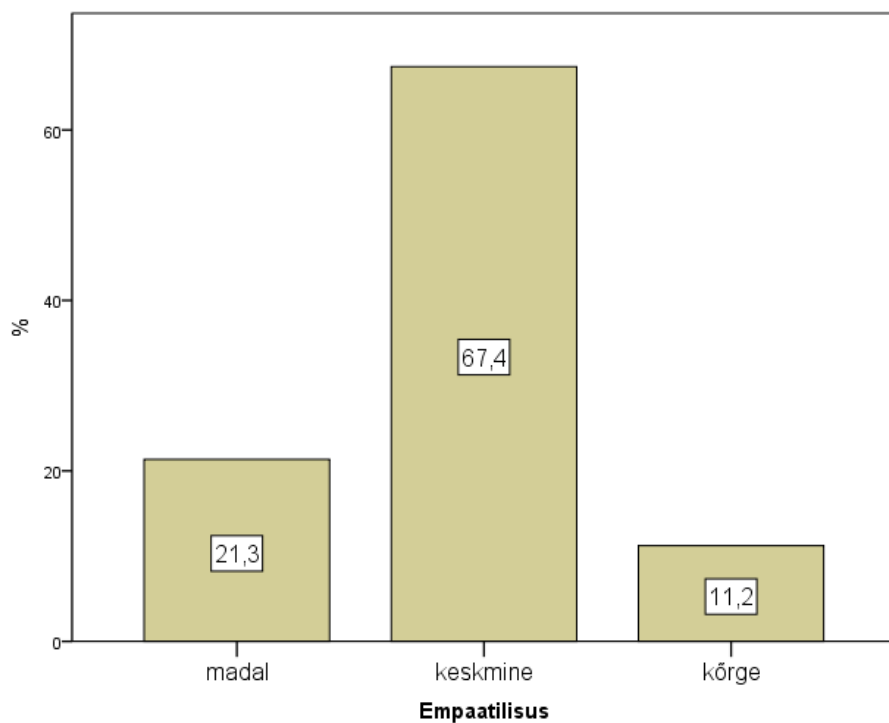
EMPAATILISUS

Empaatilistele õpilastele on omane teiste tunnetele kaasaelamine, oskus olla hea sõber ning suutlikkus võtta oma kaaslasi sellistena nagu nad on.

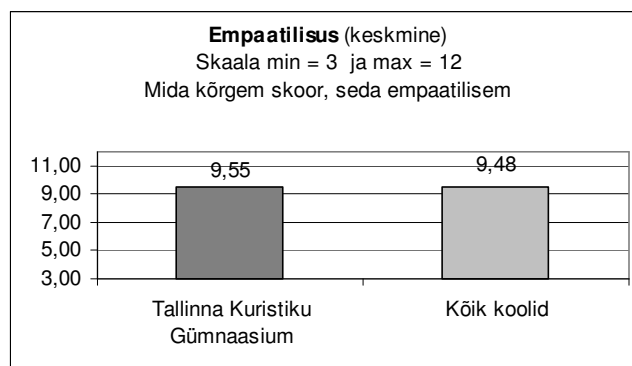
Kui empaatilised on lapsed oma kaasõpilaste suhtes?

Laste empaatiavõime on keskmiselt pigem hea ($M = 9,48$; $\min = 3$, $\max = 14$). Lastevahelisi erinevusi analüüsid selgus, et tüdrukute empaatia on kõrgem ($M = 9,95$, $SD = 1,71$) kui poistel ($M = 9,06$, $SD = 1,90$). Vanuseastmeti aga empaatilisuses erinevusi ei ilmnenud.

Joonisel 2-20 on näha, kui empaatiliseks teie kooli õpilased end peavad. 67,4% lastest on pigem empaatilised, 11,2%-i vastanutest iseloomustab eriti kõrge empaatiavõime. Samas on 21,3% laste empaatilisus pigem madal.



Joonis 2-20. Kuristiku Gümnaasiumi õpilaste empaatilisus.



Joonis 2-21. Kuristiku Gümnaasiumi õpilaste empaatilisus võrreldes koolidega keskmiselt.

SUHTED KAASLASTEGA

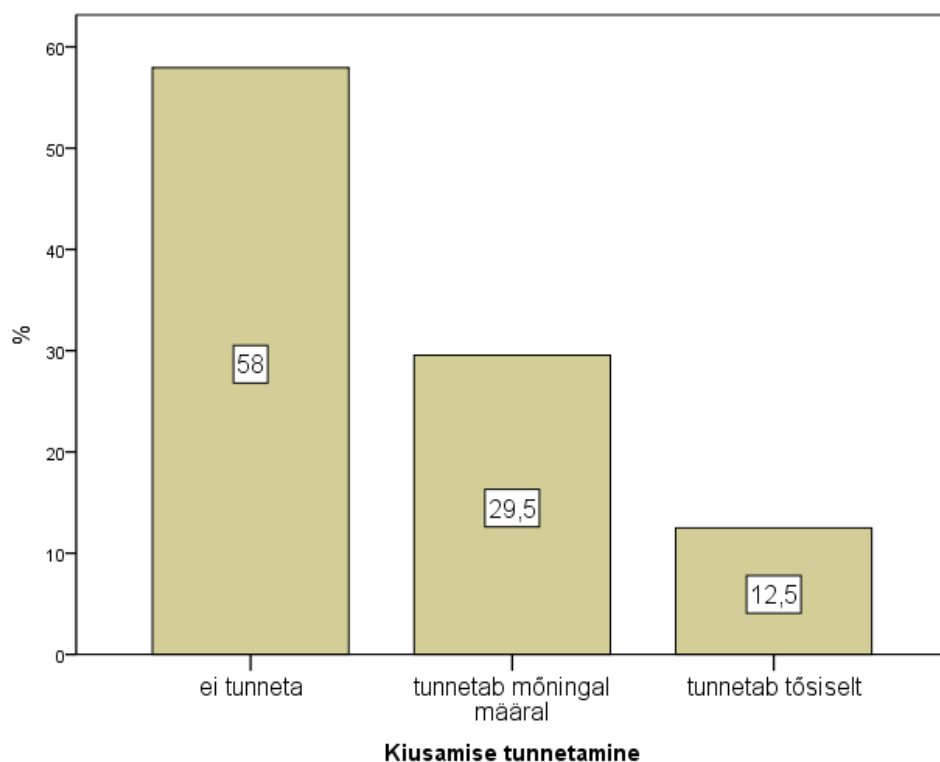
Üks olulisi häirivaid tegureid koolielus on **kiusamine**. Kiusamine võib aset leida erinevalt – nii otsesel vaimsel tasandil (narrimine, mõnitamine, tagarääkimine jne), füüsilisel kujul (tõukamine, löömine jne) kui veebis (solvav kommenteerimine sotsiaalmeedia vahendusel, laimu levitamine internetis jne).

Kuivõrd õpilased tunnevad, et neid kaaslaste poolt kiusatakse?

Kõikide koolide lõikes tunnetavad lapsed kiusamist keskmisel määral ($M = 8,53$, $min = 4$, $max = 20$). Nooremate klasside õpilaste jaoks on kiusamine suurem probleem ($M = 9,22$, $SD = 4,1$) kui vanemate klasside jaoks ($M = 7,85$, $SD = 3,7$). Poiste ja tüdrukute hinnangutes statistiliselt olulisi erinevusi ei ilmnenud.

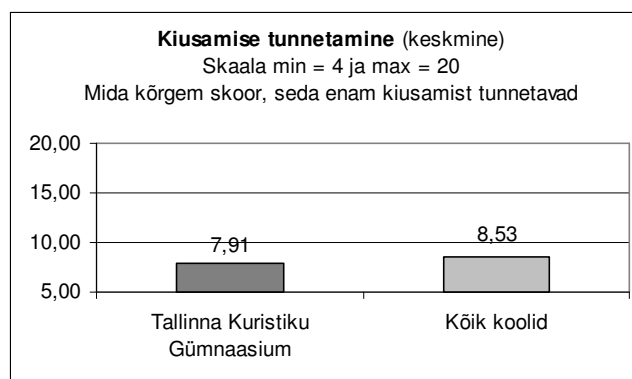
Joonis 2-22 annab kokkuvõtva pildi, kuivõrd teie kooli õpilased tunnevad end kiusatavatena.

58% vastanute jaoks ei ole kiusamine probleemiks. Samas väljendas 12,5% lastest, et tunnetab kiusamist tõsiselt. 29,5% õpilastest on kiusamist ühel või teisel moel kogenud.



Joonis 2-22. Kiusamise tunnetamine Kuristiku Gümnaasiumis.

Joonis 2-23. Kuristiku Gümnaasiumi õpilaste kiusamise tunnetamine võrreldes koolidega keskmiselt.

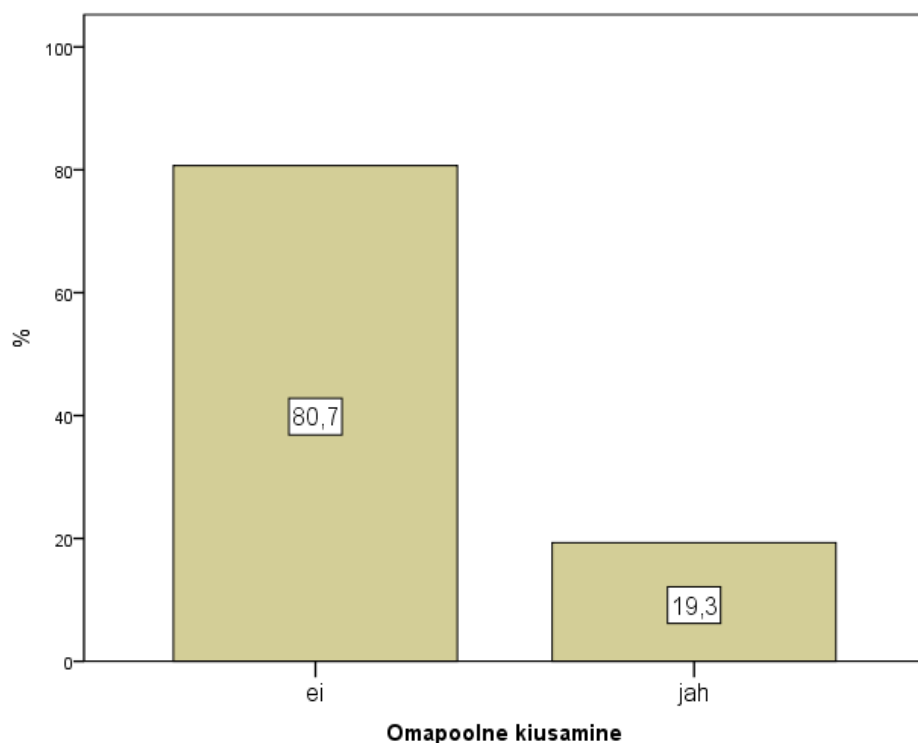


Kuivõrd õpilased iseennast kiusajatena näevad?

Õpilased pigem ei näe end teiste kiusajatena ($M = 8,84$; min = 5, max = 25). Üldjuhul raporteerisid poisid omapoolset kiusavat käitumist enam ($M = 9,92$; SD = 4,87) kui tüdrukud ($M = 7,90$; SD = 3,77). Samas nagu eelpool toodust näha, teistepoolse kiusamise tunnetamisel poiste-tüdrukute erinevusi ei ilmnenud.

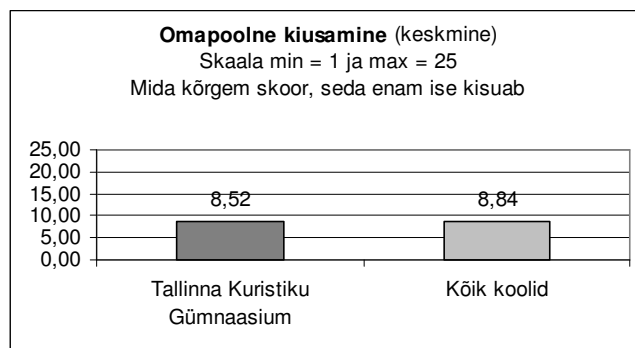
Esmapilgul vastuoluline tulemus võib olla seletatav sotsiaalsete normidega otsese häiriva käitumise osas: poiste puhul on häiriv käitumine ja selle tunnistamine aktsepteeritavam kui tüdrukute puhul. Vanuseastmete puhul iseenda nägemises kiusajana erinevust ei ilmnud, kuigi teistepoolsele kiusamisele viitasid nooremate klasside õpilased võrreldes vanematega enam.

Joonis 2-24 toob välja, kuivõrd teie kooli lapsed peavad end ise teiste kiusajateks. 80,7% õpilastest leiab, et kiusav käitumine ei ole neile omane. 19,3% lastest hindab oma käitumist mitmes aspektis pigem kiusavaks.



Joonis 2-24. Kuristiku Gümnaasiumi õpilaste hinnangud omapoolsele kiusavale käitumisele.

Joonis 2-25. Kuristiku Gümnaasiumi õpilaste hinnang omapoolsele kiusavale käitumisele võrreldes koolidega keskmiselt.



SUHTED ÕPETAJATEGA

Usaldavad suhted õpetajatega on õpilaste motiveerituse ja kindlustunde oluliseks teguriks.

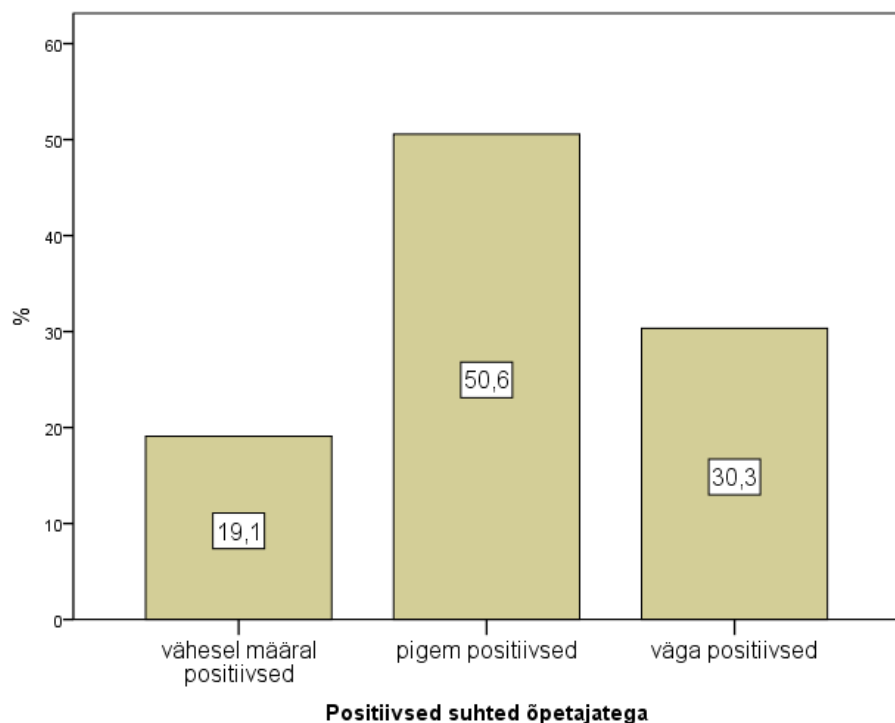
Positiivseid suhteid õpetajatega iseloomustab hea läbisaamine õpilasega, toetav suhtumine, huvitumine õpilase tunnetest, mõtetest ja tegudest, hoolimine õpilasest, abivalmidus ja õiglus.

Kui positiivseks hindavad õpilased oma suhteid õpetajatega?

Kõikide koolide lõikes hindasid lapsed õpetajatega suhete soojust ja usalduslikkust pigem positiivses suunas ($M = 33,61$; $\min = 10$, $\max = 50$). Poiste ja tüdrukute arvamused olid selles osas sarnased. Küll aga ilmsid erinevused vanuseastmeti: 5.-6. klassi õpilaste hinnangul on nende suhted õpetajatega positiivsemad ($M = 35,25$; $SD = 9,95$) kui 8.-9. klassi õpilaste hinnangul ($M = 31,33$; $SD = 9,31$).

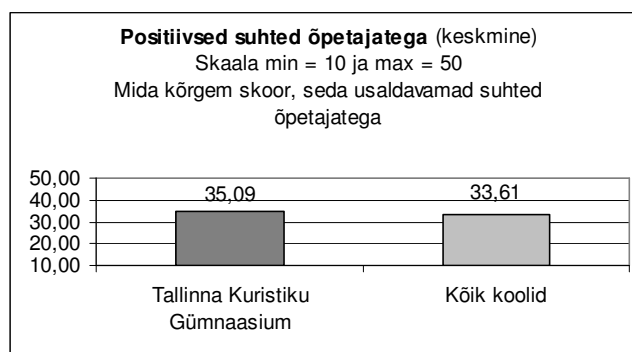
Joonis 2-26 illustreerib teie kooli õpilaste hinnanguid suhete kohta õpetajatega.

30,3% õpilastest hindab enamiku õpetajatega suhteid usaldavaks ja vastastikku lugupidavaks. 50,6% laste hinnangul on õiglased ja hoolivad vähemalt mõned õpetajad. 19,1% õpilaste jaoks on õpetajatega suhetes pigem vähe positiivsust.



Joonis 2-26. Kuristiku Gümnaasiumi õpilaste hinnang positiivsetele suhetele õpetajatega: kuivõrd on neil usaldavaid ja sooje suhteid oma õpetajatega (mida kõrgem skoor, seda enam positiivseid suhteid õpetajatega).

Joonis 2-27. Kuristiku Gümnaasiumi õpilaste hinnang positiivsetele suhetele õpetajatega võrdluses koolidega keskmiselt.



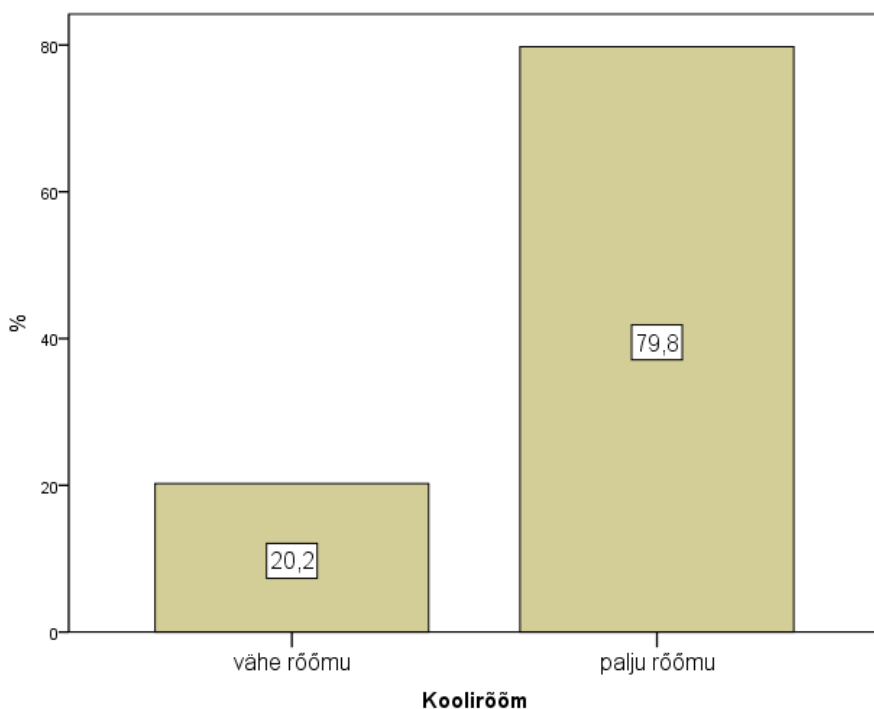
KOOLIRÕÖM

Õpilased, kes näevad kooliskäimist positiivses valguses ja kellele üldiselt meeldib koolis käia, leiavad, et koolis on õppimist innustav keskkond, seal on huvitav ja saab ennast proovile panna, kooliskäimine aitab iseendast paremini aru saada ja targaks saada. Samuti leiavad motiveeritud õpilased, et koolis on mõnus ja sõbralik õhkkond ning neile meeldib nende koolimaja.

Kuivõrd tunnevad õpilased koolis käimisest rõõmu?

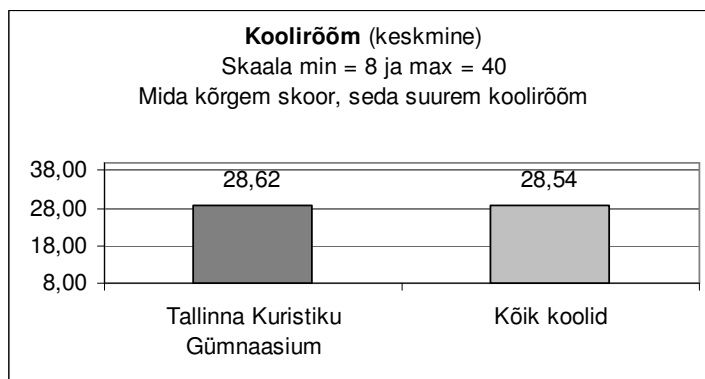
Kõikide koolide lõikes on laste koolirõõm pigem positiivne ($M = 28,54$, $\min = 8$, $\max = 40$). Seejuures on tüdrukute motivatsioon on pisut kõrgem ($M = 29,07$, $SD = 6,44$) kui poistel ($M = 27,96$, $SD = 6,94$). Vanuseastmete võrdluses tuli välja, et koolirõõmu tunnevad keskeltläbi enam 5.-6. klasside õpilased ($M = 29,55$, $SD = 7,07$) ja pisut vähem 8.-9. klasside õpilased ($M = 27,52$, $SD = 6,13$).

Joonis 2-28 annab ülevaate teie õpilaste koolirõõmust. Valdav enamik õpilastest (79,8%) tunneb kooliskäimisest üldiselt rõõmu. 20,2% lastest näeb aga positiivset vähem.



Joonis 2-28. Kuristiku Gümnaasiumi õpilaste koolirõõm.

Joonis 2-29. Kuristiku Gümnaasiumi õpilaste koolirõõm võrdluses koolidega keskmiselt.



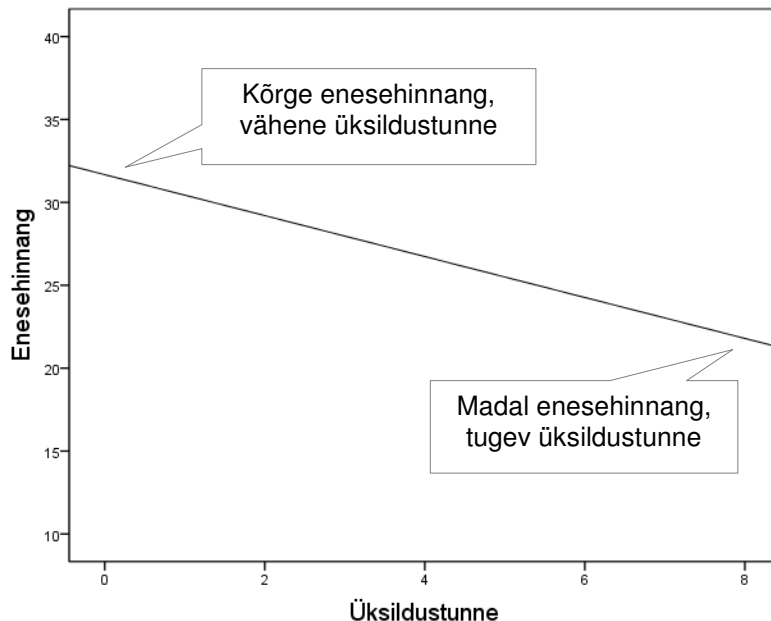
Miks on tähtis toetada õpilastes positiivse enesehinnangu kujunemist?

- Madalama enesehinnanguga õpilased tunnevad enam üksildust

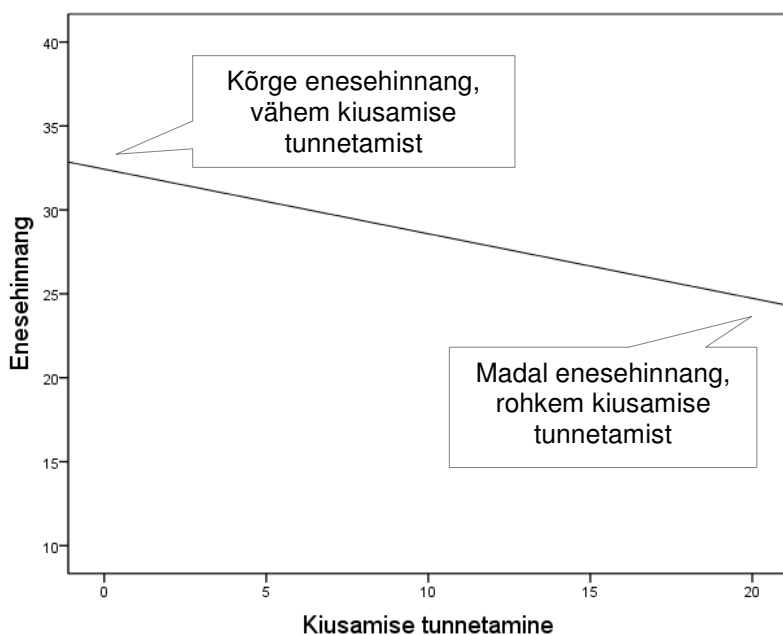
Enesehinnangu ja üksildustunde vahel on statistiliselt oluline negatiivne seos ($r = -0,45$).

Seega, mida kõrgem on laste enesehinnang, seda vähem kalduvad nad kogema üksildustunnet. Mida madalam on enesehinnang, seda üksildasemana end tuntakse.

Seost saab näha ka teistpidi. Mida üksildasemana õpilane ennast tunneb, seda madalamaks kujuneb tema enesehinnang.



Joonis 2-30. Enesehinnangu seos üksildustundega.



Enesehinnangu ja kiusatavuse vahel on statistiliselt oluline negatiivne seos ($r = -0,30$).

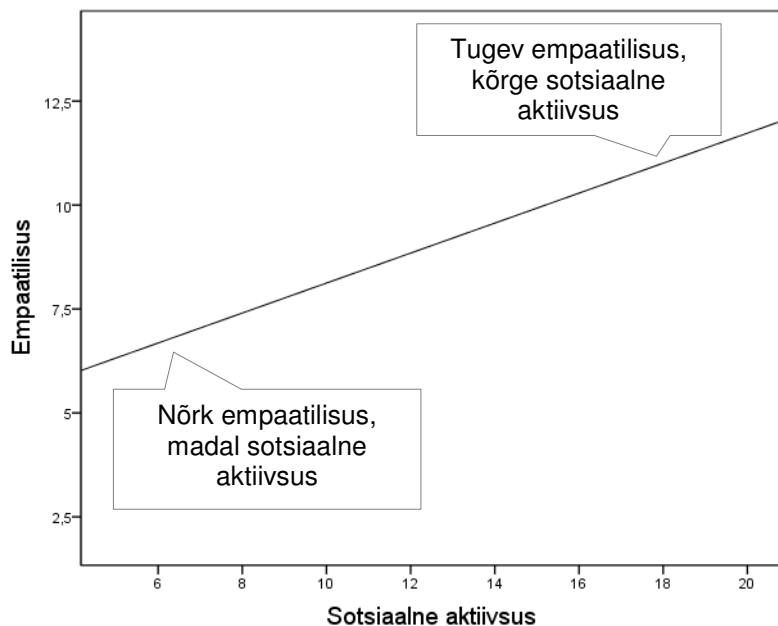
Seega, teiste poolt kiusatavate õpilaste enesehinnang kaldub olema madalam.

Tulemust saab tõlgendada kahtepidi: a) kõrgema enesehinnanguga õpilasi kiusatakse vähem; b) nende laste enesehinnang, keda kiusatakse vähem, on kõrgem.

Joonis 2-31. Enesehinnangu seos kiusamise tunnetamisega

Miks on oluline pöörata tähelepanu laste sotsiaalsete oskuste arendamisele?

- Empaatilised õpilased on sotsiaalselt aktiivsemad – abivalmid, koostööaltilid ja tunnevad end suhtlemisolukordades mugavalt.



Sotsiaalse aktiivsuse ja empaatiilisuse vahel on statistiliselt oluline positiivne seos ($r = 0,58$).

Mida enam saab õpilane aru teiste tunnetest ja aktsepteerib teisi sellistena nagu nad on, seda paremad on ka tema suhtlemisoskused.

Mida madalam on empaatiavõime, seda enam valmistab raskusi teistega vestluse algatamine ja koostegavustes kaasalõõtmine.

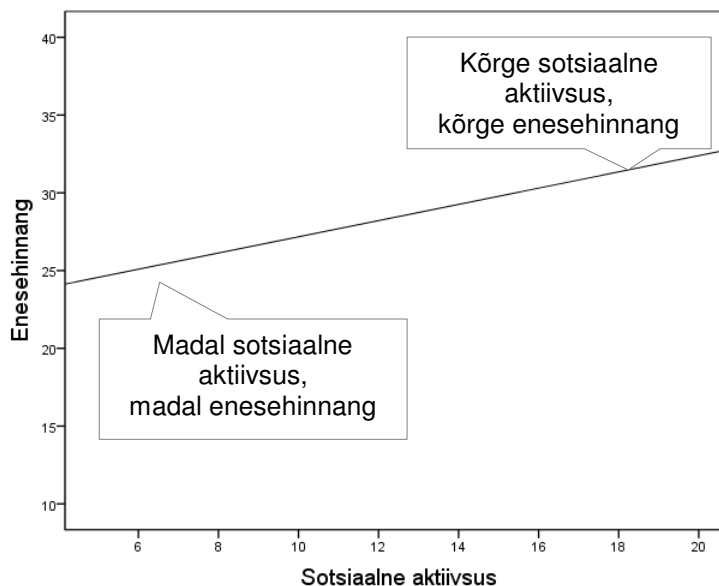
Joonis 2-32. Sotsiaalse aktiivsuse seos empaatiilisusega

- Sotsiaalselt aktiivsetel õpilastel on positiivne minapilt

Sotsiaalse aktiivsuse ja enesehinnangu vahel on statistiliselt oluline positiivne seos ($r = 0,31$).

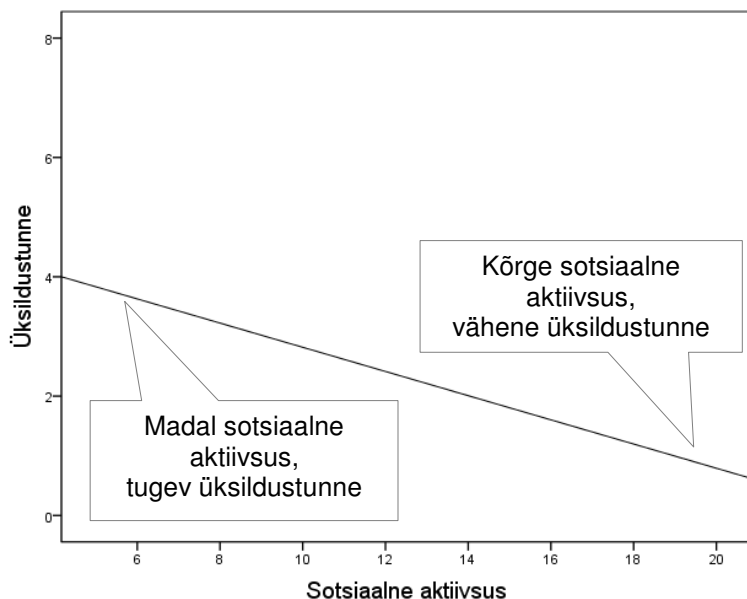
Mida sotsiaalselt aktiivsem on õpilane, seda enesekindlamana ta end tunneb.

Mida madalam on õpilase enesehinnang, seda ebakindlamalt ta end suhtlemisolukordades tunneb.



Joonis 2-33. Sotsiaalse aktiivsuse seos enesehinnanguga.

- Sotsiaalselt aktiivsed õpilased tunnevad vähem üksildust



Sotsiaalse aktiivsuse ja üksildustunde vahel on statistiliselt oluline negatiivne seos ($r = -0,33$).

Mida vahetum ja koostööaltim on laps, seda vähem tunneb ta üksildust.

Samuti, mida üksildasemana laps end tunneb, seda enam hoiab ta omaette, tal on raske vestlusi algatada ja koostöö osas initsiatiivi üles näidata.

Sarnane seos ($r = -0,29$) ilmnes empaatilise ja üksilduse vahel.

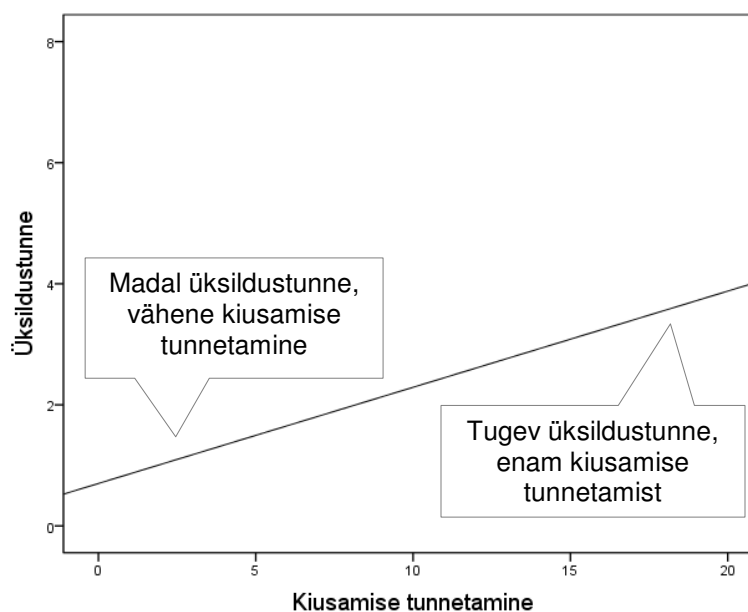
Joonis 2-34. Sotsiaalse aktiivsuse seos üksildustundega

- Õpilased, keda kiusatakse, tunnevad enam üksildust

Kiusamise tunnetamise ja üksilduse vahel on statistiliselt oluline positiivne seos ($r = 0,32$).

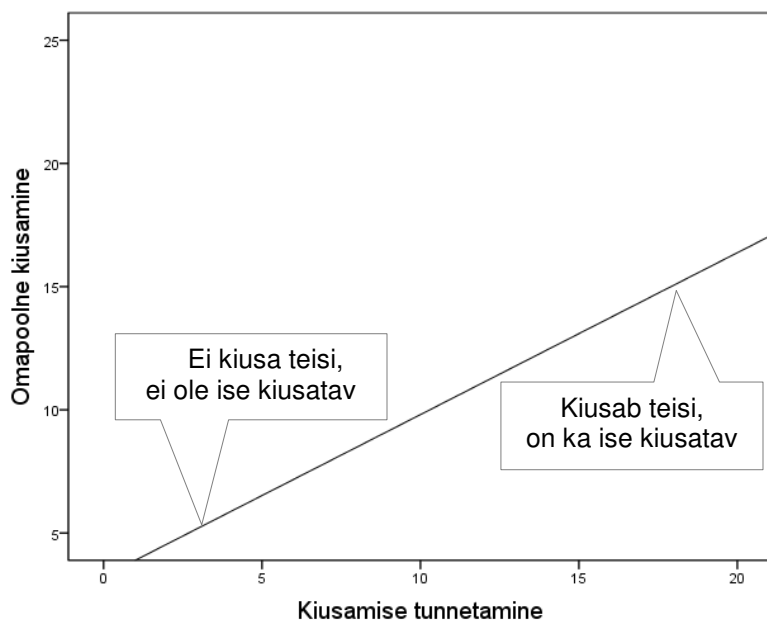
Kiusatavate õpilaste seas on enam neid, kes kogevad üksildust.

Lapsed, keda ei kiusata, kogevad vähem üksildustunnet.



Joonis 2-35. Üksildustunde seos kiusamise tunnetamisega.

- **Kiusamine ja kiusatav olemine käivad sageli käsikäes**



Kiusava käitumise ja ise kiusatav olemise vahel on statistiliselt oluline tugev positiivne seos ($r = 0,56$).

Õpilased, kes kiusavad teisi, kalduvad olema ka ise kiusamise ohvrid.

Joonis 2-36. Kiusava käitumise ja kiusamise tunnetamise seos.

Kiusava käitumisega seostuvad ka **kehvemad sotsiaalsed oskused** – madalam koostöö- ja algatusvõime ($r = -0,20$) ning madalam empaatilisus ($r = -0,18$). Seega, kiusamise ennetamise puhul on oluline keskenduda suhetega seotud väärtuste ja suhtlemisoskuste arendamisele.

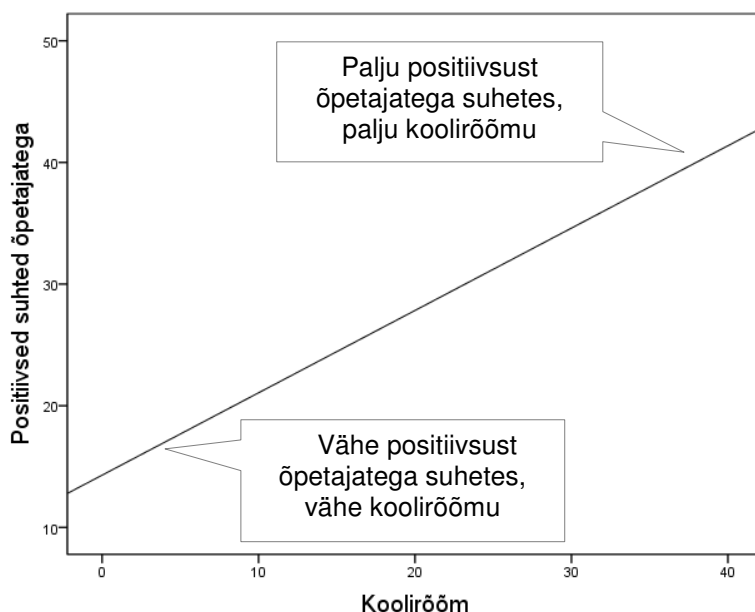
Mis toetab õpilaste koolirõõmu?

Õpilased, kes tajuvad õpetajatepoolset hoolimist ja lugupidamist, tunnevad enam koolirõõmu

Õpilaste koolirõõm ja positiivsed suhted õpetajatega on omavahel olulisel määral seotud ($r = 0,47$).

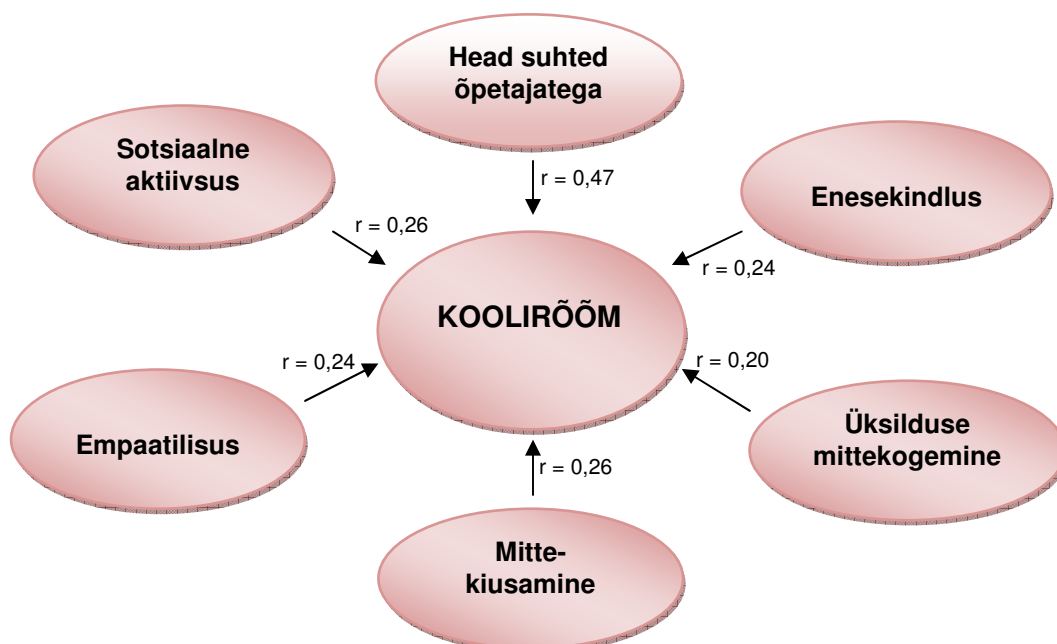
Õpilased hindavad enam kooliskäimise väärtust ja on motiveeritumad, kui nad tunnevad, et õpetajad on õiglased, oskavad kuulata ja väljendavad hoolimist.

Õpilased, kes ei taju suhteid õpetajatega positiivsetena, tunnevad koolist vähem rõõmu.



Joonis 2-37. Õpetajatega positiivsete suhete seos õpilaste koolirõõmuga.

Koolist tunnevad rõõmu lapsed, kes on enesekindlad ja heade sotsiaalsete oskustega, kes ei tunne end üksildasena ning kes tajuvad, et õpetajad suhtuvad neisse hästi.



II

Koolipersonali väärtusteuring

Sisukord

Uuringu eesmärk

Raporti ülesehitus

1. Koolipersonali väärtuste eeluuring

- 1.1 Mõõtmisvahendid
- 1.2 Protseduur
- 1.3 Valim
- 1.4 Tulemused
 - 1.4.1 Üldhinnang, kuivõrd toetavad kooli põhiväärtused aktiivset ja turvalist koolielu
 - 1.4.2 Milline väärtus iseloomustab Teie kooli kõige paremini?
 - 1.4.3 Milline väärtus iseloomustab Teie kooli kõige vähem?
 - 1.4.4 Millistest väärtustest jääb Teie koolis aktiivse ja turvalise koolielu toetamiseks puudu?
 - 1.4.5 Peamised ootused projektile "Aktiivne ja turvaline koolipäev"

2. Koolipersonali väärtuste uuring

- 2.1 Mõõtmisvahendid
- 2.2 Protseduur
- 2.3 Valim
- 2.4 Tulemused
 - 2.4.1 Väärtuste avaldumise struktuur Tallinna koolides
 - 2.4.2 Riiklike ja haridussüsteemi väärtuste olulisuse hinnangud
 - 2.4.3 Väärtuste avaldumine koolielus
 - 2.4.4 Väärtuste avaldumine koolielus võrrelduna väärtuste olulisuse hinnangutega
 - 2.4.5 Koolipäeva aktiivsus ja koolielu turvalisus
 - 2.4.6 Koostöö väärtustamine koolielus
 - 2.4.7 Väärtuste avaldumine koolielus erinevate hinnatud alateemade lõikes
 - 2.4.8 Avatud vastused

3. Kokkuvõte

4. Koolispetsiifilised tulemused

Eesmärk

Koolipersonali väärtuste uuringu peamiseks eesmärgiks on selgitada välja projektis *Safe and Active Schoolday* (edaspidi ka SAS) osalevate Tallinna koolide peamised väärtused ning leida nende sarnasused ja erinevused Turu koolidega, kes on SAS projektis osalemas. Uuringu oluliseks eesmärgiks on muuhulgas hinnata koolipere väärtuste ühildumist riiklike ja haridussüsteemi väärtustega ning hinnata arengudokumentides kirjeldatud väärtuste avaldumist igapäevases koolielus.

Uuringu peamine rõhuasetus on suunatud kolmele väärtusele:

1. koolipäeva aktiivsus
2. koolielu turvalisus
3. koostöö koolis ning kodu ja kooli vahel

Koostöö aspekt lisati uuringu fookusteemadele peale koolipersonali väärtuste eeluuringut, mille tulemusena selgus, et kõige rahulolematumad on koolipersonali (edaspidi ka koolipere) liikmed kooli väärtuste osas just koostööga.

Koolipersonali väärtuste eeluuringu eesmärgiks oli selgitada koolide arengudokumentides kirja pandud väärtused ja neid iseloomustavad tegevused, samuti uurida võimalusi ja ettepanekuid koolipersonali väärtuste põhiuuringu läbiviimiseks. Eeluuringu tulemused olid peamiseks aluseks koolipersonali väärtuste põhiuuringu koostamisel.

Raporti ülesehitus

Raporti esimeses osas on toodud ülevaade koolipersonali väärtuste eeluuringu läbiviimisest. Raporti teine, mahukam osa, keskendub koolipersonali väärtuste põhiuuringule. Raporti lõpus võetakse kokku nii eeluuringu kui põhiuuringu peamised järeldused.

**Koolipersonali väärtuste
eeluuring**

**Koolipersonali väärtuste
põhiuuring**

1. Koolipersonali väärtuste eeluuring

1.1 Mõõtmisvahendid

Uuringu läbiviimiseks kasutati *online*- küsimustikku. Küsimustik koosnes nii avatud kui valikvastustega küsimustest, mille komplekteerimisel lähtuti eelkõige põhiuuringu eesmärgist – koguda infot kooli põhiväärtuste ning tegevuste kohta, mida põhiväärtuste ellukutsumiseks rakendatakse. Samuti olid lisatud mõned küsimused täpsustamaks põhiväärtustega seotud tegevusi, arengukohti ning ühtlasi ootusi SAS- projektis osalemiseks.

1.2 Protseduur

Uuringu valimi moodustasid kõik Tallinna koolid, kes on SAS- projektiga liitunud, kokku 45 kooli. Küsimustikud saadeti elektroonse lingina e-maili teel kõikidele SAS- projektijuhtidele. Küsitlus viidi läbi ajavahemikus 1. juuni-31. august 2010.

1.3 Valim

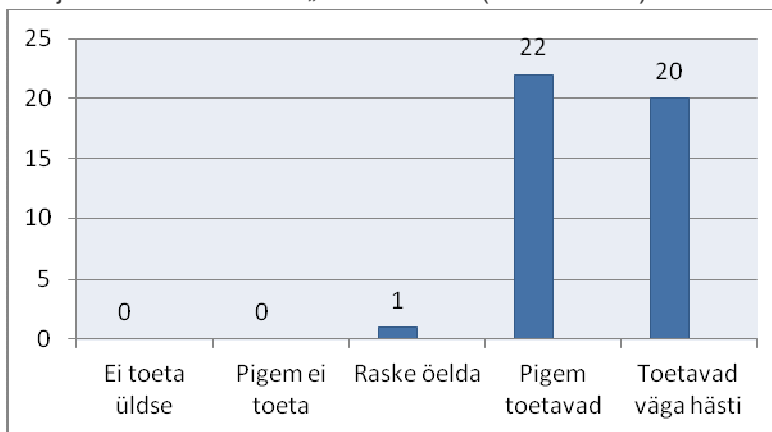
Uuringus oodati osalema kõiki SAS- projektis osalevate koolide projektijuhte. Kokku vastas uuringule 43 kooli ehk 43 kooli projektijuhid.

1.4 Tulemused

Allolevaga on välja toodud eeluuringu üldised tulemused, st tulemuste kirjeldamisel ei keskenduta avatud vastustele, mille alusel koostati põhiuuringu ankeet.

1.4.1 Kuivõrd toetavad teie kooli põhiväärtused aktiivset ja turvalist koolielu

Enamus koolide projektijuhid arvasid, et koolide põhiväärtused kas pigem või väga hästi toetavad aktiivset ja turvalist koolielu. Vaid ühel juhul valiti vastuseks „Raske öelda“ (vt Joonis 1.1).



Joonis 1.1. Kuivõrd toetavad teie kooli põhiväärtused aktiivset ja turvalist koolipäeva?

1.4.2 Milline väärtus iseloomustab Teie kooli kõige paremini?

Koolide projektijuhtide hinnangul on Tallinna koole kõige iseloomustavamaks väärtuseks **õpilasekesksus**. Järgmisena nimetati **koolipersonali professionaalsust**. Järgnesid turvaline ja tolerantne õpikeskkond, koolipäeva aktiivsus, koostöö, õpilaste tasakaalustatud areng, hoolivus, avatus, loovus ja loomingulisus, positiivsus.

1.4.3 Milline väärtus iseloomustab Teie kooli kõige vähem?

Enim nimetati **koolikeskkonna turvalisust**. Järgmisena nimetati **kooli püsivaid traditsioone ning koostööd ühtse meeskonnana**. Järgnesid uuenduslikkus, edasipüüdlikkus, avatus, professionaalsus ja õppetöö kvaliteet (lähtuvalt ressursside nappusest), vastutustunne, tolerantsus, läbipaistvus, laste soov õppida, iseseisvus, aja väärtustamine, individuaalne lähenemine, optimistlikkus ja positiivsus, omanäolisus.

1.4.4 Millistest väärtustest jääb Teie koolis aktiivse ja turvalise koolielu toetamiseks puudu?

Enim nimetati **koostööd** (koos teha tahtmine, meeskonnana toimimine, ühtsus, koostöö teiste koolide õpilastega, koostöö nooremate ja vanemate õpilaste vahel, koostöö aineõpetajate vahel, koostöö lapsevanematega). Järgmisena nimetati **lapsesõbralikkust** (ruumide ja ümbritseva keskkonna planeerimisel). Järgnesid aktiivsus, algatusvõime (sh õpilaste omaalgatus), hoolivus, sallivus, turvalisus, individuaalne lähenemine, aja väärtustamine, usaldusväärsus, vastutustundlikkus, professionaalsus, õpetajate rolli ja olulisuse väärtustamine, põhiväärtuste ühtlustamine kodus ja koolis.

1.4.5 Peamised ootused projektile “Aktiivne ja turvaline koolipäev”

Kõige olulisema ootusena nimetati **eesmärgipäraseid ja arendavaid vahetunnitegevusi**. Järgmisena nimetati **aktiivsemaid ja initsiatiivikamaid õpilasi ja õpetajad**. Järgnesid rohkem vabaaja sisustamise võimalusi, rohkem koostööd ja parimate praktikate vahetust erinevate koolide vahel, õpilaste omavahelise suhtlemise ja koos tegemise soodustamine, parem omavaheline läbisaamine ja “meie” – tunne (ka erinevas vanuses õpilaste vahel), õpilaste mitmekülgse arengu toetamine, liikumisaktiivsuse tõstmine, tervislike eluviiside edendamine, õpilaste suurem võimalus osaleda ja vastutada kooli tegevuses erinevate tegevuste eest, huvitavam ja turvalisem koolikeskkond, arendavam ja loovam koolikeskkond, õpilaste käitumise ja hoiakute kujundamine.

2. Koolipersonali väärtuste põhiuuring

2.1 Mõõtmisvahendid

Uuringu läbiviimiseks kasutati *online*- küsimustikku. Küsimustiku komplekteerimisel lähtuti nii haridussüsteemi raamdokumentide analüüsist kui koolipere väärtuste eeluuringust. Haridussüsteemi raamdokumentide (sh EV Põhiseadus, Haridusseadus, Üldharidussüsteemi arengukava, Tallinna arengukava, Haridusameti poolt sõnastatud väärtused) analüüs oli aluseks riiklike ja haridussüsteemi väärtuste olulisuse hindamise alateemade koostamisel, koolipersonali väärtuste eeluuring aga väärtuste koolis avaldumise alateema koostamisel.

Järgnevalt on kirjeldatud uuringus kasutatud küsimuste plokk. Küsimustik koosnes neljast suuremast osast: 1. riiklikud väärtused, 2. haridussüsteemi väärtused, 3. väärtuste avaldumine koolielus, 4. üldised ja kokkuvõtavad küsimused.

2.1.1 Riiklike väärtuste olulisuse hindamine

Riiklike väärtuste hindamise plokk koosnes 10-st väitest, kus paluti vastajal mõelda oma koolile ja hinnata, kui võrd oluliseks peab inimene oma koolis erinevaid riiklikke väärtusi skaalal 1-st 5-ni (1 – *üldse mitte oluline* ... 5 – *väga oluline*). Väidete sisemine reliaablusnäitaja *Cronbachi alfa** oli 0,894.

2.1.2 Haridussüsteemi väärtuste olulisuse hindamine

Haridussüsteemi väärtuste hindamise plokk koosnes 18-st väitest, kus paluti vastajal mõelda oma koolile ja hinnata, kui võrd oluliseks peab ta oma koolis erinevaid haridussüsteemi väärtusi skaalal 1-st 5-ni (1 – *üldse mitte oluline* ... 5 – *väga oluline*). Väidete sisemine reliaablusnäitaja *Cronbachi alfa* oli 0,932.

2.1.3 Väärtuste avaldumine koolis

Koolis avalduvate väärtuste hindamise plokk koosnes 20-st alaplokist: 1. õpilaste integreerimine ühiskonda (6 väidet); 2. keskkonnateadlikkus (5 väidet); 3. koolipere turvalisus (15 väidet); 4. õpilasekesksus (4 väidet); 5. Õpilaste tasakaalustatud areng (10 väidet); 6. individuaalne lähenemine (7 väidet); 7. koolipersonali professionaalsus (5 väidet); 8. õppeprotsessi kvaliteet (5 väidet); 9. traditsioonid (4 väidet); 10. kaasaegne töö- ja õpikeskkond (6 väidet); 11. aktiivne ja tervislik elustiil (5 väidet); 12. Koostöö koolis (6 väidet); 13. õhkkond (6 väidet); 14. avatus (4 väidet); 15. hoolivus (7 väidet); 16. austus ja lugupidamine (6 väidet); 17. loovus ja loomingulisus (5 väidet); 18. iseseisvus ja vastutusvõime (6 väidet); 19. orienteeritus edule (5 väidet), 20. kooli ja kodu koostöö (5 väidet).

Vastajatel paluti hinnata, kui võrd ta nõustub väidetega koolis toimuva kohta skaalal 1-st 5-ni (1 – *ei nõustu üldse* ... 5 – *nõustun täielikult*). Alaplokkide väidete sisemised reliaablusnäitajad (*Cronbachi alfa*) olid head jäädes vahemikku 0,699 kuni 0,914.

Küsimustiku iga ploki ja alaploki lõpus anti vastajal võimalus ka oma vastuseid kommenteerida.

2.1.4 Üldised ja kokkuvõtavad küsimused

2.1.5

Neljanda küsimustiku osa moodustasid 4 valikvastustega küsimust kooli turvalisuse ja aktiivsuse kohta ning 3 avatud küsimust: 1. Milliseid väärtusi kannavad Teie kooli õpilased (palun nimetage 1-3 peamist väärtust, mis Teie hinnangul Teie kooli õpilasi enim kirjeldavad)? 2. Kas ja kuidas on projekt "Aktiivne ja turvaline koolipäev" mõjutanud, muutnud Teie kooli kultuuri ja väärtusi? Kas ja mis on projekti raames muutunud? 3. Millised on Teie ettepanekud aktiivse ja turvalise koolipäeva loomiseks ning koostöö suurendamiseks Teie koolis? Mida peaks veel nii Teie koolis kui koolides üldiselt muutma, parendama?

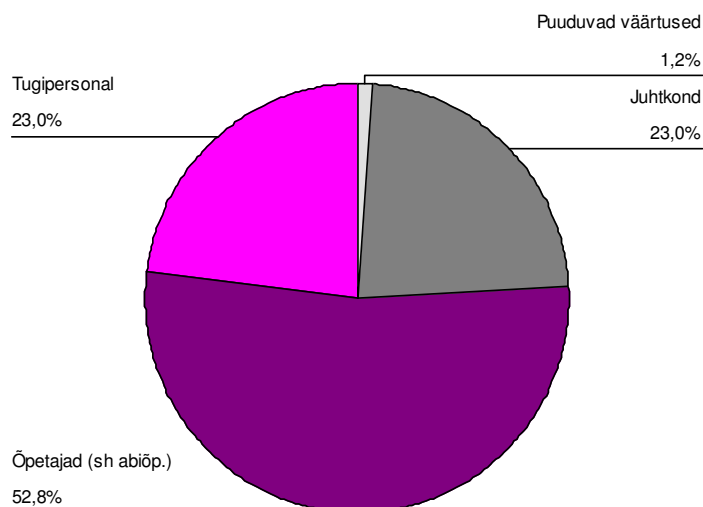
Küsimustiku lõpus paluti vastajal märkida oma kool ja täpsustada ametikoha grupp (kooli juhtkond; õpetajad, sh abiõpetajad; kooli tugipersonal) kuhu ta kuulub.

2.2 Protseduur

Uuringu valimi moodustasid kõik Tallinna linna koolid, kes on liitunud SAS- projektiga, kokku 45 kooli. Küsimustikud saadeti elektroonse lingina e-maili teel laiali SAS- projektijuhtidele. Iga kooli projektijuht vastutas küsimustike laialisaatmise eest oma koolis. Osalema olid oodatud nii kooli juhtkonna liikmed, tugipersonal, 5.-6. ja 8.-9. klassi õpetajad (sh abiõpetajad) kui SAS- projektmeeskonna liikmed. Igast koolist oodati osalema minimaalselt 10 inimest. Küsitlus viidi läbi ajavahemikus 6. detsember 2010 - 7. märts 2011.

2.3 Valim

Uuringus osales 45 kooli, kokku 422 vastanut. Igast koolist vastas keskmiselt ligikaudu 8 inimest (maksimaalselt ühest koolist 18 ja minimaalselt 2 vastajat). Vastanutest 53% olid õpetajad (N = 223), 23% olid juhtkonna liikmed (N = 97) ja 23% määratles ennast tugipersonalina (N = 97). 5 inimest jätsid ametikoha märkimata (vt Joonis 2.1).



Joonis 2.1. Vastanute jaotuvus ametipositsiooni lõikes.

2.4 Tulemused

2.4.1 Väärtuste avaldumise struktuur Tallinna koolides

Andmete struktureerimisel klasteranalüüsi abil ilmses, et hinnatud väärtuste avaldumise teemaplokid jagunesid kahte suuremasse gruppi, mis peegeldavad koolis avalduvaid sisemisi ja välimisi väärtusi (vt. LISA 1.). Sisemiste väärtuste alla koonduvad eelkõige baasilisemad väärtushinnangud, mis iseloomustavad pigem inimese sisemisi väärtusi ning mida on sellest lähtuvalt keerulisem esile kutsuda ning ühtlasi muuta. Välimised väärtused koondavad enda alla peamiselt väärtused, mida saab omistada võrreldes sisemiste väärtustega enam inimesest väljapoole ning mida on muuhulgas lihtsam esile kutsuda ning mõjutada.

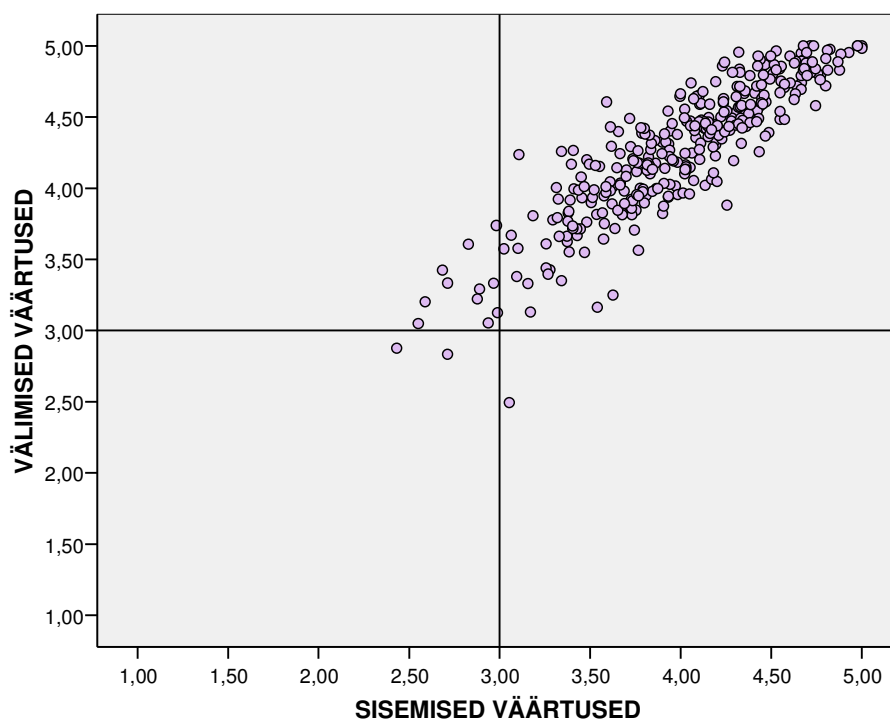
Tabel 2.1. Sisemised ja välimised väärtused.

Välimised väärtused	Sisemised väärtused
Koolipere turvalisus	Hoolivus
Kooli väärtusi toetav õhkkond	Austus ja lugupidamine
Õppeprotsessi kvaliteet	Koostöö koolis
Õpilasekesksus	Avatus
Koolipäeva aktiivsus	Keskkonnateadlikkus
Tervislik elustiil	Õpilaste integreerimine ühiskonda
Personali professionaalsus	Iseseisvus ja vastutusvõime
Orienteeritus edule	
Loovus, loomingulisus	
Individaalne lähenemine	
Traditsioonid	
Kaasaegne töö- ja õpikeskkond	
Kooli ja kodu koostöö	

Toodud jaotuse alusel (Tabel 2.1.) leiti vastanute sisemiste ja välimiste väärtuste keskväärtused. Välimiste väärtuste keskväärtus oli 4,27 (SD = 0,49) ja sisemiste väärtuste keskväärtus oli 4,02 (SD = 0,52). Tulemuste alusel näeme, et enam tähelepanu vajavad koolides just baasilisemad sisemised väärtused, mida on aga raskem muuta ja mõjutada kui välimisi väärtusi.

2.4.1.1 Sisemiste ja välimiste väärtuste avaldumine Tallinna koolides

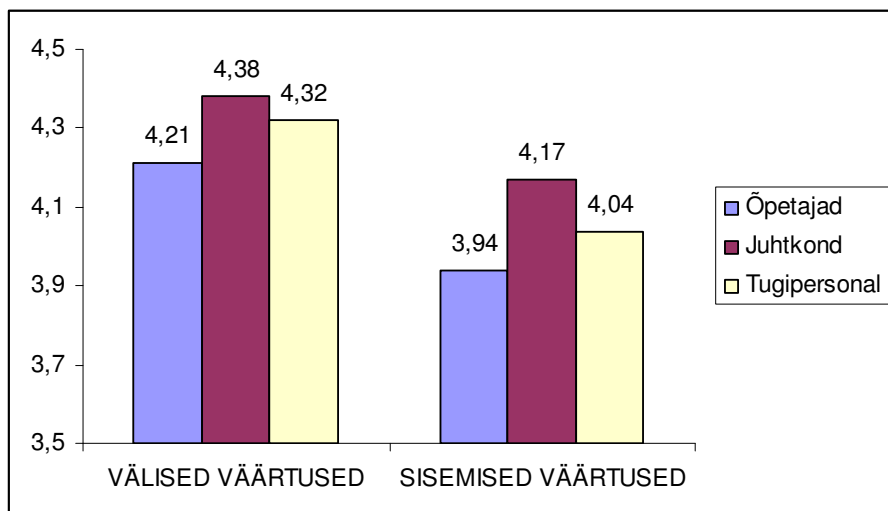
Kuivõrd vastajad peegeldavad oma hinnangutes nii sisemisi kui välimisi väärtuseid, annab meile ülevaate Joonis 2.2. Enamus vastanutest paiknevad väljal, kus on tegemist pigem kõrgete hinnangutega nii sisemistele kui välimistele väärtustele. 11 vastajat paiknevad hinnangutes väljal, kus oma hinnangutes ollakse kõrgem pigem väliste väärtuste osas ja mitte niivõrd sisemiste väärtuste osas. Üks vastaja paikneb väljal, kus hinnangud on peegeldavad pigem kõrgeid sisemiste väärtuste osas ja madalamad väliste väärtuste osas. Kaks vastajat paiknevad väljal, kus hinnangud peegeldavad nii sisemistele kui välimistele väärtustele pigem madalamate hinnangute andmist.



Joonis 2.2. Sisemised ja välimised väärtushinnangud telgedel.

2.4.1.2 Sisemised ja välimised väärtused ametikoha lõikes

Vaadates sisemiste ja välimiste väärtuste hinnanguid ametikoha lõikes ilmsid statistiliselt olulised erinevused õpetajate ja juhtkonna hinnangutes (Joonis 2.3). Juhtkonna antud hinnangud olid kõrgemad võrreldes õpetajate poolt antud hinnangutega nii sisemistele väärtustele ($p < 0,01$) kui ka välimistele väärtustele ($p < 0,05$). Tugipersonali hinnangud ei erinenud nimetatud gruppidest statistiliselt olulisel määral.



Joonis 2.3. Välimiste ja sisemiste väärtuste hinnangute keskväärtused ametikoha lõikes.

2.4.2 Riiklike ja haridussüsteemi väärtuste olulisuse hinnangud

Riiklike väärtuste olulisuse hindamisel oli väidete keskväärtus 4,40 (SD = 0,50) ning haridussüsteemi väärtuste olulisuse hindamisel oli väidete keskväärtus 4,39 (SD = 0,49).

2.4.2.1 Olulisuse hinnangud riiklikele väärtustele

Kõige olulisemaks peetakse riiklikest väärtustest **igaühe õigust haridusele** ning kõige vähem oluliseks õigust **jääda kindlaks oma arvamustele ja veendumustele** ning õigust vabale eneseteostusele (vt Tabel 2.2).

Tabel 2.2. Hinnangud riiklike väärtuste olulisusele kahanevas järjekorras.

Väide	Keskväärtus	Standardhälve
Igaühe õigus haridusele	4,71	0,53
Perekonna väärtustamine	4,58	0,66
Seaduste, reeglite ja ühtsete põhimõtete järgimine	4,51	0,69
Austus ja arvestamine teiste inimestega	4,48	0,72
Õigus säilitada oma rahvuskuuluvus	4,48	0,65
Elukeskkonna säästmine	4,40	0,71
Õigus vabadusele ja isikupuutumatussele	4,33	0,72
Südametunnistuse-, usu- ja mõttevabadus	4,31	0,71
Õigus vabale eneseteostusele	4,12	0,80
Õigus jääda kindlaks oma arvamustele ja veendumustele	4,12	0,78
Olulisuse hinnangud riiklikele väärtustele kokku	4,40	0,50

2.4.2.2 Olulisuse hinnang haridussüsteemi väärtustele

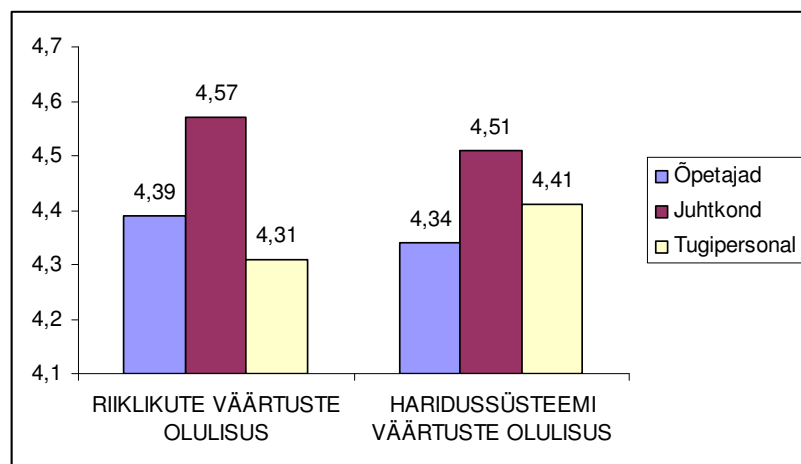
Haridussüsteemi väärtustest hinnatakse kõige olulisemaks **õpilase tervist ja arengut** ning kõige vähem oluliseks **õpilaste orienteeritust edule**. Koostööd koolis ning koolielu aktiivsust hinnatakse võrreldes teiste hinnatud teguritega keskmiselt oluliseks ning koolielu turvalisust väga oluliseks.

Tabel 2.3. Hinnangud haridussüsteemi väärtuste olulisusele kahanevas järjekorras.

Väide	Keskvärtus	Standardhälve
Õpilase tervis ja areng	4,66	0,59
Koolielu turvalisus	4,61	0,64
Õpetajate pädevus	4,59	0,65
Õpilase sotsialiseerimine ühiskonda	4,57	0,60
Õpilase ettevalmistus haridustee jätkamiseks	4,49	0,63
Õpilase oskus väärtustada teisi ja olla ise väärtustatud teiste poolt	4,49	0,70
Võimalused iga õppija arengu toetamiseks	4,45	0,69
Koostöö koolis	4,44	0,77
Koolielu aktiivsus	4,41	0,67
Eetiliste väärtushinnangutega aktiivse ühiskonnaliikme kujundamine	4,39	0,67
Harmonilise- ja mitmekülgse isiksuse kujunemine	4,39	0,75
Õpilaste erinevate vajaduste ja võimetega arvestamine	4,39	0,71
Õpilase sallivus erisuste suhtes	4,35	0,71
Koolielu (sh kooli keskkonna) kaasaegsus	4,30	0,82
Õpilase otsustus- ja vastutusvõime	4,26	0,80
Õpilasekesksus	4,17	0,71
Avatus rahvusvaheliseks koostööks	4,12	0,83
Õpilase orienteeritus edule	4,11	0,87
Olulisuse hinnangud haridussüsteemi väärtustele kokku	4,39	0,49

2.4.2.3 Riiklikud ja haridussüsteemi väärtused ametikoha lõikes

Keskmissi hinnanguid riiklikele ja haridussüsteemi väärtustele võrreldi ka ametikoha lõikes (vt. Joonisel 2.4). Ilmnes, et riiklike väärtuste olulisuse hindamisel erinesid juhtkonna hinnangud õpetajate ja tugipersonali hinnangust ($p < 0,01$). Haridussüsteemi väärtuste olulisuse hindamisel erinesid oma hinnangutes juhtkond ja õpetajad ($p < 0,01$). Juhtkonna olulisuse hinnangud olid mõlemas aspektis kõrgemad.

**Joonis 2.4.** Riiklikud ja haridussüsteemi väärtused ametikoha lõikes.

2.4.3 Väärtuste avaldumine koolielus

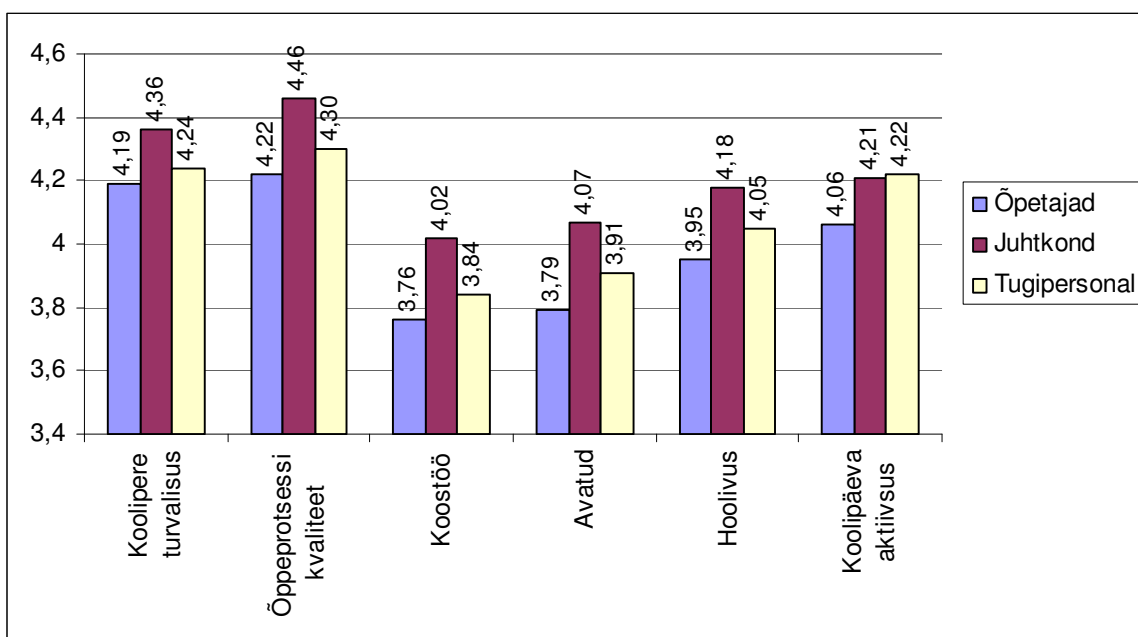
Tabelis 2.4 on toodud iga väärtuste ploki hinnangute keskväärtused kahanevas järjekorras. Kõige enam avalduvad koolielus väärtustest **traditsioonid, orienteeritus edule, personali professionaalsus ja õppeprotsessi kvaliteet** (neli kõige kõrgema hinnangu saanud väärtuste plokki). Koolielus vähem avalduvateks väärtusteks on **koostöö, avatus, keskkonnateadlikkus ja hoolivus** (neli kõige madalama hinnangu saanud väärtuse plokki).

Tabel 2.4. Väärtuste avaldumine koolides kahanevas järjekorras

Väärtus	Keskmine	Standardhälve
Traditsioonid	4,55	0,50
Orienteeritus edule	4,42	0,55
Personali professionaalsus	4,38	0,52
Õppeprotsessi kvaliteet	4,32	0,58
Kooli väärtusi toetav õhkkond	4,29	0,57
Koolielu turvalisus	4,25	0,49
Tervislik elustiil	4,24	0,59
Loovus loomingulisus	4,24	0,63
Kodu ja kooli koostöö	4,24	0,64
Õpilasekesksus	4,23	0,55
Individuaalne lähenemine	4,23	0,64
Kaasaegne töö- ja õpikeskkond	4,22	0,59
Koolipäeva aktiivsus	4,14	0,57
Õpilaste integreerimine ühiskonda	4,12	0,57
Austus ja lugupidamine	4,09	0,62
Hoolivus	4,06	0,57
Keskkonnateadlikkus	4,03	0,69
Iseseisvus ja vastutusvõime	4,02	0,66
Avatus	3,92	0,70
Koostöö koolis	3,89	0,61
Väärtuste avaldumine koolis kokku	4,20	0,59

2.4.3.1 Koolielus avalduvad väärtused ametikohtade lõikes

Järgnevalt on toodud välja need väärtused, mille osas ilmnisid statistiliselt olulised erinevused ametikoha lõikes. Juhtkond ja õpetajad erinesid oma hinnangutes järgmiste väärtuste osas: koolipere turvalisus ($p < 0,05$), õppeprotsessi kvaliteet, koostöö, avatus ja hoolivus ($p < 0,01$). Koolipäeva aktiivsuse osas erinesid õpetajate hinnangud juhtkonna ja tugipersonali hinnangutest ($p < 0,05$). Keskmised väärtused nendes aspektides leiab jooniselt 2.5.

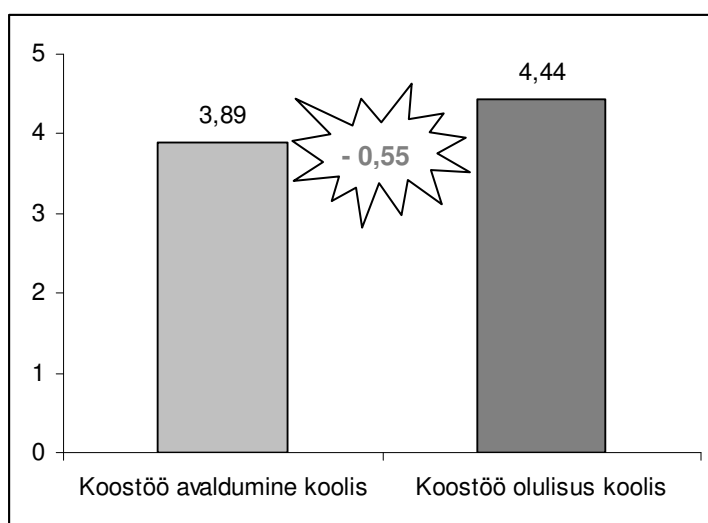


Joonis 2.5. Koolielus avalduvad väärtused ametikoha lõikes.

2.4.4 Väärtuste avaldamine koolielus võrrelduna väärtuste olulisuse hinnangutega

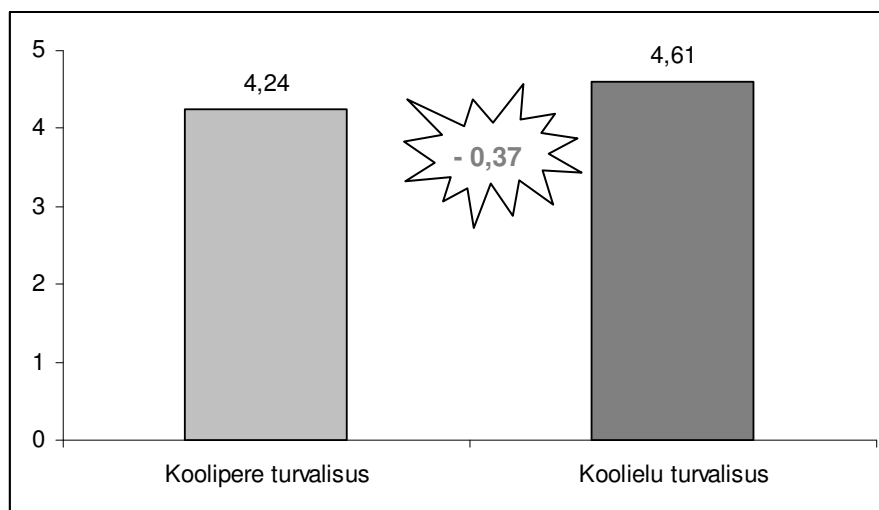
Allolevaga on välja toodud erinevused väärtuste olulisuse hinnangutes kõrvutatuna väärtuste avaldamise hinnangutega koolielus uuringu fookusteemade lõikes (koostöö koolis, koolielu turvalisus, koolipäeva aktiivsus). Oluline on eelkõige pöörata tähelepanu kõige suurema vahega teguritele, st kui peame mingit teemat väga oluliseks, kuid see avaldub koolielus märksa vähem, siis on tegemist olulise arengukohaga. Allolevaga toodud erinevuses on leitud olulisusnivool $p < 0,01$.

2.4.4.1 Koostöö koolis



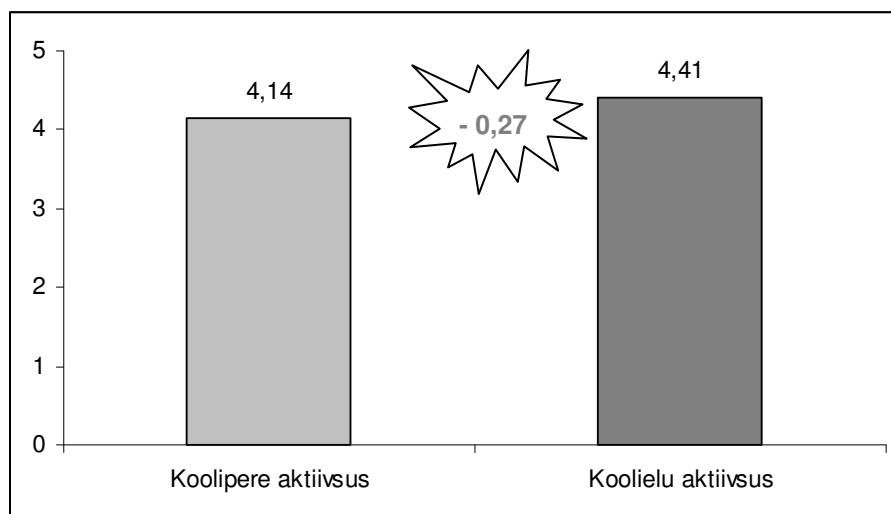
Joonis 2.6. Koostöö avaldamine koolis võrreldes koostööle antud olulisuse hinnanguga.

2.4.4.2 Koolielu turvalisus



Joonis 2.7. Koolipere turvalisuse avaldumine koolis võrdluses koolielu turvalisusele antud olulisuse hinnanguga.

2.4.4.3 Koolipäeva aktiivsus



Joonis 2.8. Koolipere aktiivsuse avaldumine koolis võrdluses koolielu aktiivsusele antud olulisuse hinnanguga.

Nagu ülaltoodud joonistelt näeme, on nii koostöö, turvalisus kui aktiivsus teemad, millele antud olulisuse hinnangud ületavad statistiliselt olulisel määral nende avaldumist koolielus. Võime öelda, et kõikide nimetatud teemade puhul on tegemist oluliste arengukohtadega. Kõige suurema väljakutsena eristub siinkohal just koostöö koolis.

Allolevas tabelis on välja toodud ilmnenuid statistiliselt olulised erinevused ka teiste hinnatud teemade osas (võrreldes olulisuse hinnanguid vastavate väärtuste avaldumisega koolielus). **Oluline on tähelepanu pöörata ka plussmärgiga tähistatud erinevustele, mis annavad märku, et kooli igapäevaelus avalduvad vastavad**

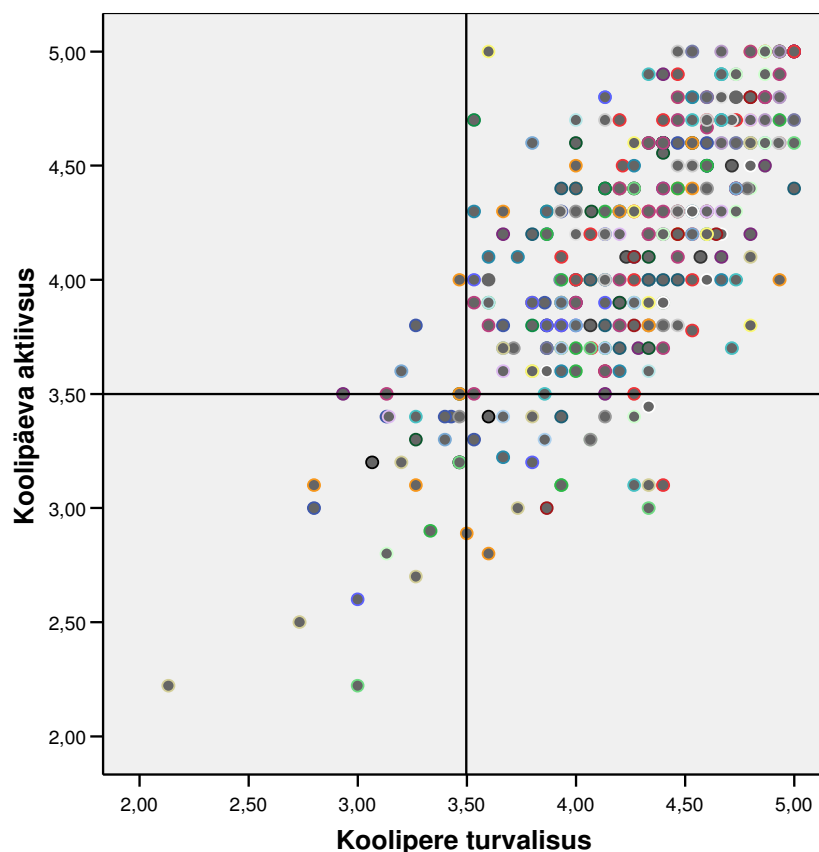
väärtused enam, kui neid oluliseks peetakse. Kõige olulisem erinevus ilmneb siinkohal **edule orienteerituse osas.**

Tabel 2.5. Väärtuste avaldumine koolis võrrelduna väärtuste olulisuse hinnangutega olulisusnivool $p < 0,01$.

Väärtuste avaldumine koolis	Keskmine	Vahe	Väärtuste olulisus	Keskmine
Õpilaste integreerimine ühiskonda	4,12	- 0,45	Õpilase sotsialiseerimine ühiskonda	4,57
Avatus	3,92	- 0,43	Õpilase sallivus erisuste suhtes	4,35
		- 0,20	Avatus rahvusvaheliseks koostööks	4,12
Tervislik elustiil	4,25	- 0,41	Õpilase tervis ja areng	4,66
Austus ja lugupidamine	4,09	- 0,39	Austus ja arvestamine teiste inimestega	4,48
Keskkonnateadlikkus	4,03	- 0,37	Elukeskkonna säästmine	4,40
Hoolivus	4,06	- 0,34	Õpilase oskus väärtustada teisi ja olla ise väärtustatud teiste poolt	4,40
Iseseisvus ja vastutusvõime	4,02	- 0,24	Õpilase otsustus- ja vastutusvõime	4,26
Individuaalne lähenemine	4,23	- 0,22	Võimalused iga õppija arengu toetamiseks	4,45
		- 0,16	Õpilaste erinevate vajaduste ja võimetega arvestamine	4,39
Personali professionaalsus	4,38	- 0,21	Õpetajate pädevus	4,59
Aktiivsust- ja turvalisust soosiv õhkkond	4,29	- 0,10	Eetiliste väärtushinnangutega aktiivse ühiskonnaliikme kujundamine	4,39
Kaasaegne töö- ja õpikeskkond	4,22	-0,08	Koolielu (sh kooli keskkonna) kaasaegsus	4,30
Õpilasekesksus	4,23	+ 0,06	Õpilasekesksus	4,17
Loovus ja loomingulisus	4,24	+0,12	Õigus vabale eneseteostusele	4,12
Orienteeritus edule	4,42	+0,31	Õpilase orienteeritus edule	4,11

2.4.5 Koolipäeva aktiivsus ja koolielu turvalisus

Kuivõrd vastajad peegeldavad oma hinnangutes turvalisuse ja aktiivsuse avaldumist koolielus, annab meile ülevaate joonis 2.9. Enamus vastanud paiknevad väljal, kus on tegemist pigem kõrgete hinnangutega nii turvalisusele kui aktiivsusele. Proportsionaalselt vähem on neid vastajaid, kes paiknevad hinnangutena teistel väljadel. Üldjoontes on enamus vastajaid seega koolipäeva aktiivsuse ja koolielu turvalisusega rahul.



Joonis 2.9. Tallinna koolide paiknemine turvalisuse ja aktiivsuse telgedel.

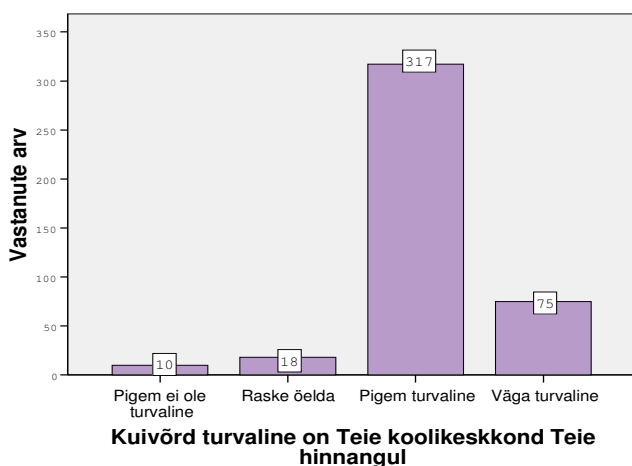
Allolevaga on välja toodud koolielu turvalisuse ja koolipäeva aktiivsuse ploki kõik väited, et hinnata täpsemalt, milliste teemadega ollakse rohkem rahul ning millistega ollakse vähem rahul. **Väga heaks tulemuseks võime tinglikult lugeda tulemusi üle 4,5 palli. Tulemused, mille hinnangud jäävad alla 4- palli vajavad aga kindlasti tähelepanu vastava teema parendamiseks.**

2.4.5.1 Turvalisuse avaldumine koolielus

Tabel 2.6. Turvalisuse avaldumine koolielus kahanevas järjekorras.

Väide	Keskmine	Standardhälve
Sekkume, kui näeme koolivägivalda	4,73	0,49
Jälgime, et kooli territooriumil ei suitsetataks ega tarbitaks muud tervisele ohtlikku	4,66	0,61
Osaleme erinevates koolivägivalda ja turvalisuse projektides	4,36	0,77
Räägime õpilastele interneti ohtudest	4,36	0,74
Meie kooli arengu- ja tegevuskavas on turvalisus olulisel kohal	4,36	0,72
Õpilastel on võimalus pöörduda oma murega alati koolipsühholoogi või sotsiaaltöötaja poole	4,34	1,07
Kooli personalile korraldatakse aeg-ajalt kooli turvalisusega seotud koolitusi	4,29	0,89
Liikluskasvatus on meie koolis hästi korraldatud	4,20	0,84
Meie õpilased on kogu koolis viibimise aja täiskasvanu hoole all	4,20	0,74
Meie õpikeskkond on turvaline	4,16	0,67
Meie koolikeskkond on õpilaste tervisele ohutu	4,16	0,77
Meil on usalduslik ja turvaline õhkkond	4,14	0,67
Koolimaja on piisava valve all (nt videokaamerad hoovis, valvuritädi, turvamees)	3,99	1,11
Turvalisuse tagamiseks koolis oleme suurendanud koostööd lapsevanematega	3,95	0,90
Koolivägivalda, koolikiusamist esineb meil harva	3,73	0,88
Kooliire turvalisus kokku	4,25	0,49

Ülaltoodud hinnangutest selgub positiivse asjaoluna, et koolis jälgitakse rangelt, et kooli territooriumil ei suitsetataks ega tarbitaks muud tervisele ohtlikku, samuti ollakse hoolivad ja sekkutakse nähes koolivägivalda. Negatiivsema poole pealt hakkab silma koolivägivald, koolikiusamine, koolimaja valve all olemine ning koostöö lapsevanematega kooli turvalisuse parendamiseks.



Jooniselt 2.10 selgub, et vastanute seas domineerib üldiselt positiivne hinnang turvalisusele. 317 vastanut hindasid koolikeskkonda kokkuvõttes pigem turvaliseks ning 75 vastanut väga turvaliseks. Koolipäeva ei pea pigem turvaliseks 18 vastanut ning mitte keegi ei andnud antud küsimuses hinnangut „Ei ole üldse turvaline“.

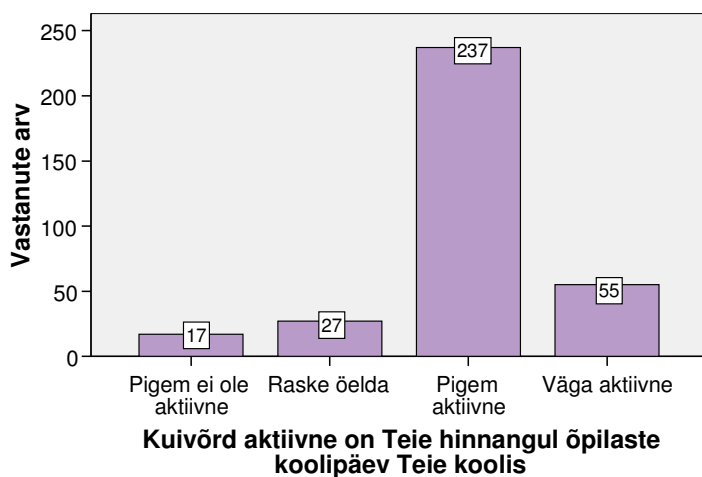
Joonis 2.10. Koolikeskkonna turvalisus.

2.4.5.2 Aktiivsuse avaldumine koolielus

Tabel 2.7. Koolipere hinnangud aktiivsuse avaldumisele kahanevas järjekorras.

Väide	Keskmine	Standardhälve
Klassijuhatajad hoolitsevad õpilaste silmaringi laiendamise eest ka väljaspool kooli - külastatakse näitusi, kontserte, spordivõistlusi jm	4,56	0,61
Koolis tegutsevad erinevad huvitegevuse ringid - meil on võimalik tegeleda nii muusika, kunsti kui spordiga	4,50	0,72
Meil tegeletakse nii õpilase füüsilise, vaimse kui sotsiaalse arenguga	4,37	0,64
Üritame metoodiliste võtete abil ainete õpetamist mitmekesistada, nt rakendame erinevaid õppeliike (õues õpe, aktiivõpe jms)	4,26	0,74
Toetame õpilase aktiivsust ka väljaspool kooli (nt kui õpilane tegeleb kooli kõrvalt mõne huvialaga)	4,22	0,81
Osaleme erinevates õpilast arendavates linna ja üleriiklikes projektides (nt linnalaagrid)	4,09	0,86
Riikliku õppekava ja huvitegevuse ühildamine on meil hästi korraldatud	4,06	0,82
Meil on paika pandud kindlad põhimõtted ja tegevused õpilaste mitmekülgse, tasakaalustatud arengu tagamiseks	4,04	0,85
Meil on hästi korraldatud vahetunnitegevused	3,76	1,03
Meie vahetunnitegevused pakuvad mitmekesist tegevust kõikidele (ka erivajadustega) õpilastele	3,57	1,02
Koolipäeva aktiivsus kokku	4,14	0,57

Koolipäeva aktiivsuse osas selgub positiivse asjaoluna, et klassijuhatajad hoolitsevad õpilaste silmaringi laiendamise eest ka väljaspool kooli, samuti, et koolis tegutsevad erinevad huvitegevuse ringid. Arengukohtadena võib välja tuua vahetunnitegevused ning vahetunnitegevuste mitmekesisuse.



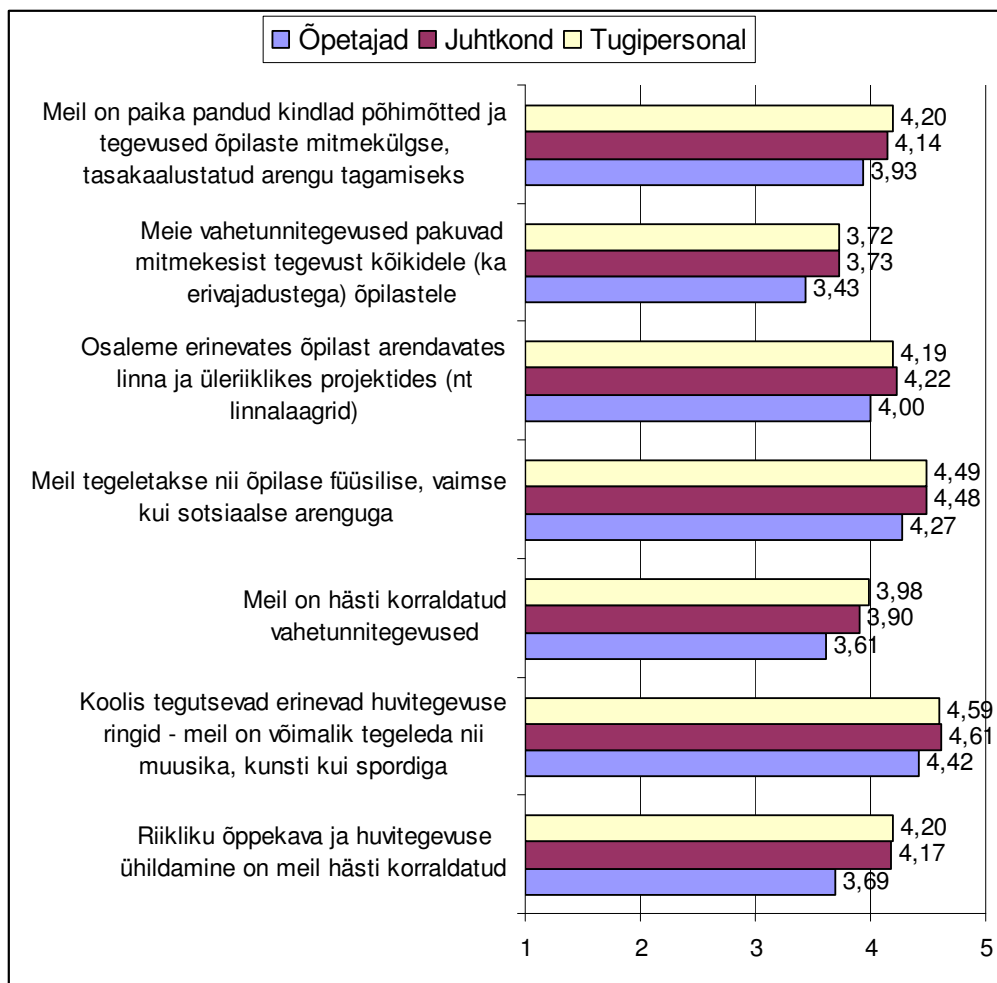
Jooniselt 5.11 selgub, et vastanute seas domineerib üldiselt positiivne hinnang aktiivsusele. 237 vastanut (70%) hindasid koolikeskkonda pigem aktiivseks ning 55 vastanut (16%) väga aktiivseks.

Koolipäeva ei pea pigem aktiivseks 5% vastanutest ning mitte keegi ei andnud antud küsimuses hinnangut „Ei ole üldse aktiivne“.

Joonis 2.11. Hinnangud aktiivsusele.

2.4.5.3 Aktiivsuse ja turvalisuse avaldumine koolielus ametikohtade lõikes

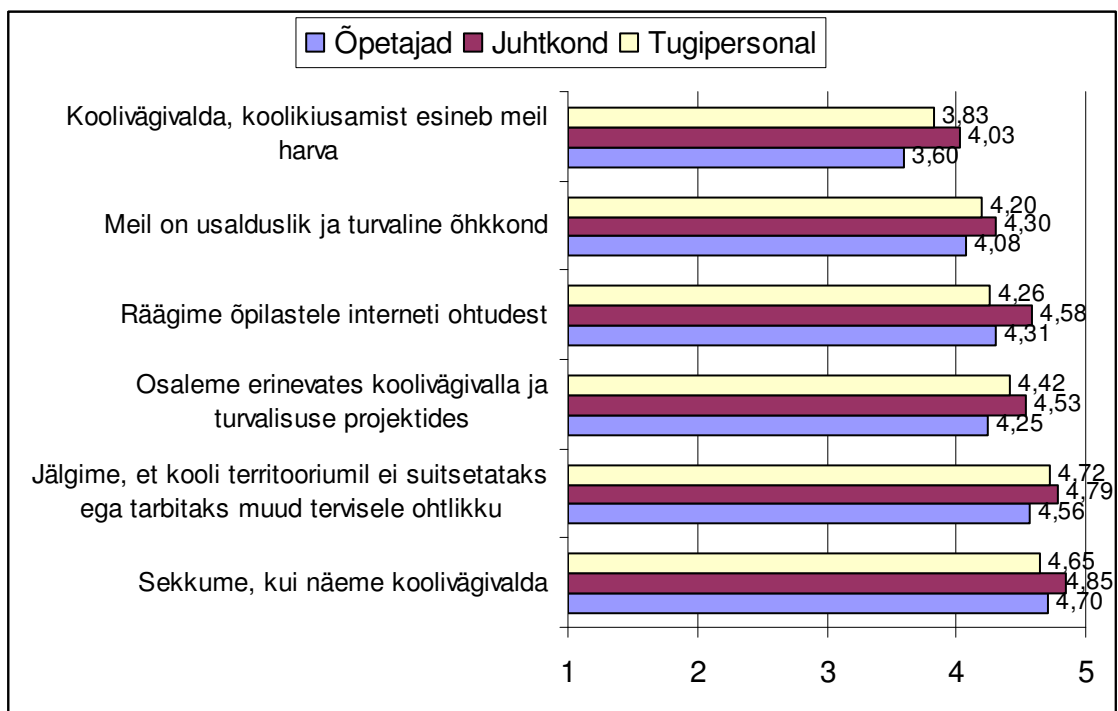
Nii aktiivsusele kui turvalisusele antud hinnangute osas ilmnisid statistiliselt olulised erinevused ametikohtade lõikes. Vaadates erinevusi üksikväidete tasandil koolipäeva aktiivsuse osas, ilmnis statistiliselt oluline erinevus mitme väite lõikes enamasti juht juhtide ja õpetajate vahel. Juhtkonna ja tugipersonali hinnangud langesid suures osas kokku (Joonis 2.12).



Joonis 2.12. Aktiivsust näitavate väidete hinnanguerinevused ametikoha lõikes.

Turvalisuse hindamisel ilmnisid statistiliselt olulised erinevused õpetajate ja juhtide hinnangutes. Tulemused näitavad juhtkonna kõrgemaid hinnanguid võrreldes õpetajatega. Statistiliselt olulised erinevused ilmnisid järgmiste väidete osas: „Sekkume, kui näeme koolivägivalda“ ($p < 0,01$), „Osaleme erinevates koolivägivalda ja turvalisuse projektides“ ($p < 0,05$), „Meil on usalduslik ja turvaline õhkkond“ ($p < 0,05$), „Jälgime, et kooli territooriumil ei suitsetataks ega tarbitaks muud tervisele ohtlikku“ ($p < 0,01$), „Räägime õpilastele interneti ohtudest“ ($p < 0,05$), „Koolivägivalda, koolikiusamist esineb meil harva“ ($p < 0,01$).

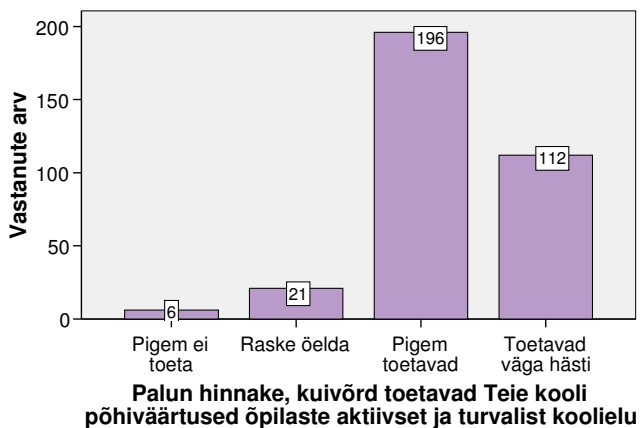
Juhtkond ja tugipersonal erinevad oma hinnangutes järgmiste väidete puhul: „Sekkume, kui näeme koolivägivalda“ ($p < 0,01$), „Räägime õpilastele interneti ohtudest“ ($p < 0,01$). Kirjeldatud väidete keskvaartused ametikohtade lõikes leiab jooniselt 2.13.



Joonis 2.13. Turvalisuse üksikväidete keskväärtused ametikoha lõikes.

2.4.5.4 Aktiivsuse ja turvalisuse teema lõpetuseks

Lõpetuseks hinnangud, kuid võrd toetavad põhiväärtused õpilaste aktiivset, turvalist koolielu.



Joonis 2.14. Hinnangud kuid võrd kooli põhiväärtused toetavad aktiivset ja turvalist koolielu

33% vastanutest leidis, et kooli põhiväärtused toetavad väga hästi õpilaste aktiivset ja turvalist koolielu. 58% vastanutest leidis, et põhiväärtused pigem toetavad aktiivset ja turvalist koolielu. Alla 2% vastanutest arvasid, et põhiväärtused pigem ei toeta õpilaste aktiivset ja turvalist koolielu. Mitte keegi vastanutest ei andnud antud küsimuses hinnangut „Ei toeta üldse“.

2.4.6 Koostöö väärtustamine koolielus

Koostööd hinnati käesolevas uuringus lähtuvalt kahest aspektist: 1. Koostöö koolis, 2. Koostöö kooli ja kodu vahel.

2.4.6.1 Koostöö koolis

Tabel 2.8. Hinnangud koostöö avaldumisele koolis kahanevas järjekorras.

Väide	Keskmine	Standardhälve
Koostöö sujub ladusalt erinevate institutsioonidega (nt Haridusamet, lastekaitse, noorsoopolitsei)	4,19	0,71
Koolipersonali omavaheline koostöö on hea (erinevate ainete õpetajad, kooli juhtkond jt)	4,12	0,79
Õpetaja-õpilane-lapsevanem koostöö on meil hästi korraldatud	4,03	0,77
Teeme koostööd teiste koolidega (meil on oma sõpruskoolid ja –klassid)	3,97	0,97
Hea koostöö toimib meil erinevate klasside ja erinevas vanuses õpilaste vahel	3,84	0,89
Meie õpilased ja õpetajad on sageli erinevates koolides vahetusõpilasteks või vahetusõpetajateks	3,18	1,21
Koostöö avaldumine koolis kokku	3,89	0,61

Koostöö osas on kõige kõrgema hinnangu saanud koostöö erinevate institutsioonidega. Arengukohtadena jäävad silma koostöö teiste koolidega (nii sõpruskoolide tasandil kui ka vahetusõpilaste ja vahetusõpetajate tasandil) ning koostöö erinevate klasside ja erinevas vanuses õpilaste vahel.

2.4.6.2 Koostöö kooli ja kodu vahel

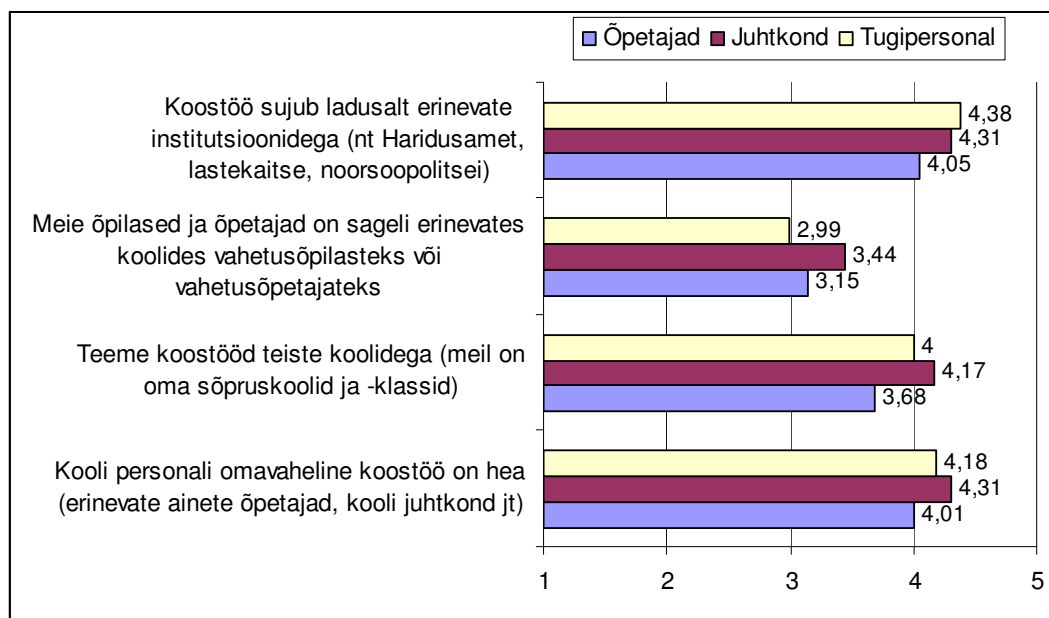
Tabel 2.9. Hinnangud koostöö avaldumisele kooli ja kodu vahel kahanevas järjekorras.

Väide	Keskmine	Standardhälve
Laste pereväärtusi peetakse meil oluliseks	4,31	0,77
Lapsevanemate soove ja ootusi võetakse meil kuulda	4,27	0,75
Meil on mitmeid kooli ja kodu ühiseid ettevõtmisi (nt perepäevad, kontserdid)	4,27	0,87
Meil on paika pandud kindlad põhimõtted ja tegevused kooli ja kodu hea koostöö tagamiseks	4,26	0,79
Kaasame lapsevanemaid koolielu korraldamisse	4,12	0,87
Kodu ja kooli koostöö kokku	4,24	0,64

Koostöö hinnangud kooli ja kodu vahel on saanud üldjoontes kõrgemaid hinnanguid kui koostöö koolisiseselt. Kõige kõrgema hinnangu on saanud laste pereväärtuste tähtsus, kõige madalama hinnangu aga lapsevanemate kaasamine koolielu korraldamisse.

2.4.6.3 Koostöö avaldumine koolielus ametikohtade lõikes

Ka koostööle antud hinnangute osas ilmnesid statistiliselt olulised erinevused ametikohtade lõikes. Vaadates erinevusi üksikväidete tasandil ilmnes statistiliselt oluline erinevus mitme väite lõikes enamasti juhtide ja õpetajate vahel – juhtide hinnangud olid kõrgemad kõikide väidete osas, kus erinevus ilmnes. Juhtkonna ja tugipersonali hinnangud langesid suuresti kokku (joonis 2.15).



Joonis 2.15. Koostöö väidete hinnangud ametikohtade lõikes.

2.4.7 Väärtuste avaldumine koolielus erinevate hinnatud alateemade lõikes

All olevaga on välja toodud uuringu kõik hinnatud alateemad üksikväidete lõikes. Iga alateema väited on toodud kahanevas järjestuses, st kõige kõrgema hinnangu saanud väitest kõige madalama hinnangu saanud väiteni. Välja on toodud kõik uuringu alateemad v.a. juba eespool käsitletud uuringu fookusteemad, mille kohta leidsite põhjalikuma käsitluse eelnevates peatükkides.

Teemadega all olevalt tutvudes soovime arengukohtade osas pöörata tähelepanu eelkõige väidetele, mille hinnangud jäävad alla 4- palli. Suurepäraseks tulemusteks saame lugeda tulemusi üle 4,5 palli. Oluline on aga tähele panna, et arvestades uuringu 5- pallist skaalat on kõikide hinnangute osas tegemist väga heade tulemustega (st enamus hinnanguid jääb vahemikku 4-5- palli, mida saame lugeda väga heaks tulemuseks).

2.4.7.1 Õpilaste integreerimine ühiskonda

Tabel 2.10. Õpilaste integreerimine ühiskonda väited kahanevas järjestuses.

Väide	Keskmine	Standardhälve
Meil tutvustatakse õpilastele Eesti riigi- ja kultuuriruumi (nt külastame õppetöö raames muuseume, käime teatris)	4,69	0,55
Näitamaks õpilastele aktiivseks kodanikuks olemise võimalusi, toimuvad meil erinevad üritused (nt tähistame kodanikupäeva, kutsume kooli temaatilisi esinejaid)	4,53	0,71
Osaleme erinevates kodanikukasvatuse- ja lõimumisprojektides	4,21	0,84
Meie lõpetajad on konkurentsivõimelised edasiõppimaks ja elamiseks nii Eestis kui Euroopas laiemalt	4,17	0,92
Meil on paika pandud kindlad põhimõtted ja tegevused õpilaste ühiskonnaellu integreerimiseks, aktiivse ja vastutustundliku kodaniku kasvatamiseks	4,03	0,84
Meie õpilased käivad töövarjupäevadel ettevõtetes praktilal	3,14	1,33
Õpilaste integreerimine ühiskonda kokku	4,12	0,57

2.4.7.2 Keskkonnateadlikkus

Tabel 2.11. Keskkonnateadlikkuse väited kahanevas järjestuses.

Väide	Keskmine	Standardhälve
Meil on paika pandud kindlad põhimõtted ja tegevused keskkonnast hoolivate hoiakute kujundamiseks õpilastes	4,15	0,79
Meie kool ja koolikeskkond on keskkonnasõbralik (nt e-kursused, mitmepoolne paljundamine, prügi sorteerimine, taimed koolis)	4,09	0,92
Et meie õpilased oleksid keskkonna suhtes aktiivselt hoolivad, tegeleme nende teadlikkuse tõstmisega (nt teeme koostööd rohelist mõttelaadi toetavate inimestega, soosime asjade taaskasutust koolis)	4,00	0,84
Kooli personal ja õpilased käituvad meil keskkonnasõbralikult	3,99	0,77
Osaleme oma õpilastega erinevates keskkonnasäästlikkuse projektides (nt üleriigilistel talgupäevadel)	3,92	0,94
Keskkonnateadlikkus kokku	4,03	0,69

2.4.7.3 Õpilasekesksus

Tabel 2.12. Õpilasekesksuse väited kahanevas järjestuses.

Väide	Keskmine	Standardhälve
Õpilastega viiakse läbi arenguveestlusi	4,68	0,62
Meil on head ja usaldusväärsed suhted õpilaste ja õpetajate vahel	4,17	0,64
Meil on paika pandud kindlad põhimõtted ja tegevused õpilasekesksuse tagamiseks koolis	4,10	0,78
Kooli tunniplaani ja vabaajategevuste kavandamisel arvestatakse õpilaste vajaduste ja ettepanekutega	3,97	0,93
Õpilasekesksus kokku	4,23	0,55

2.4.7.4 Individuaalne lähenemine

Tabel 2.13. Individuaalse lähenemise väited kahanevas järjestuses.

Väide	Keskmine	Standardhälve
Meil väärtustatakse igat õpilast (iga laps on õpetamist väärt)	4,48	0,70
Rakendame vajadusel parima arengu tagamiseks individuaalõpet	4,47	0,69
Meil on loodud tugisüsteem laste arengu toetamiseks (lisaks õpetajatele on olemas nt psühholoog, parandusõppe õpetaja, abiõpetaja, logopeed)	4,47	0,91
Kooli personalil jagub aega ja tahtmist õpilasi kuulata, vajadusel aidata	4,17	0,86
Meil on individuaalne lähenemine nii andekatele kui õpiraskustega õpilastele	4,14	0,87
Meil on paika pandud kindlad põhimõtted ja tegevused õpilaste individuaalsusega arvestamise tagamiseks	4,03	0,90
Meie klassid on optimaalse suurusega, võimaldades märgata õpilaste eripärasid ja erivajadusi	3,82	1,16
Individuaalne lähenemine kokku	4,23	0,64

2.4.7.5 Personali professionaalsus

Tabel 2.14. Personali professionaalsuse väited kahanevas järjestuses.

Väide	Keskmine	Standardhälve
Väärtustame professionaalsust kooli igas tegevusvaldkonnas	4,43	0,72
Meil on kvalifikatsiooninõuetele vastav personal - koolis töötavad kõigil tasanditel oma ala professionaalid	4,41	0,70
Meie kooli personal on püsiv, pakkudes lastele usaldusväärsust ja turvalisust	4,40	0,71
Meie õpetajad on pühendunud ja tahavad oma tööd teha	4,38	0,66
Meie kooli personali käitumine on lastele heaks eeskujuks	4,27	0,66
Personali professionaalsus kokku	4,38	0,52

2.4.7.6 Õppeprotsessi kvaliteet

Tabel 2.15. Õppeprotsessi kvaliteedi väited kahanevas järjestuses.

Väide	Keskmine	Standardhälve
Meie õpilased osalevad sageli erinevatel ülelinnalistel ja üleriigilistel spordi- ja ainevõistlustel, olümpiaadidel	4,45	0,73
Meil tegeletakse pidevalt kooli õppekava ja huvitegevuste täiustamisega	4,37	0,76
Meil toimuvad rahuloluküsitlused õpilastele, lapsevanematele ja kooli personalile	4,37	0,84
Õppeprotsessi ja töökorraldust reguleerivad meil erinevad juhendid ja protseduurid	4,36	0,73
Meie kooli õpilaste ja lapsevanemate hinnangul on meie kooli õppekava ja huvitegevuste tase hea ja piisavalt mitmekesine	4,05	0,82
Õppeprotsessi kvaliteet kokku	4,32	0,58

2.4.7.7 Traditsioonid

Tabel 2.16. Traditsioonide väited kahanevas järjestuses.

Väide	Keskmine	Standardhälve
Igal aastal toimub meil mitmeid traditsiooniks saanud üritusi (nt jõulukontserdid, parimatele õpilastele direktori vastuvõtt vm)	4,82	0,41
Jälgime, et uue kõrval säiliks ka vanad traditsioonid (nt tähistame rahvakalendri tähtpäevi, kooli aastapäeva jt kooli ajaloolisi tähtpäevi)	4,65	0,55
Väärtustame kooli traditsioone ning loome uusi	4,61	0,59
Kooli traditsioonide kujunemisel on oluline osa õpilastel - mitmed traditsioonid on meil saanud alguse just õpilaste ettepanekul	4,11	0,98
Traditsioonid kokku	4,55	0,50

2.4.7.8 Kaasaegne töö- ja õpikeskkond

Tabel 2.17. Kaasaegse töö- ja õpikeskkonna väited kahanevas järjestuses.

Väide	Keskmine	Standardhälve
Osaleme erinevates õppetööd ja kooli arengut toetavates projektides	4,36	0,72
Meie koolikeskkond toetab turvalist koolielu	4,29	0,78
Üritame pakkuda õpilastele võimaluste piires uusi, kaasaegseid õppeaineid ja huvitegevuse valikuid	4,29	0,77
Meie koolikeskkond toetab aktiivset koolielu	4,28	0,82
Meil on kaasaegne töö- ja õpikeskkond	4,08	1,02
Meil on kaasaegsed töövahendid	4,08	0,95
Kaasaegne töö- ja õpikeskkond kokku	4,22	0,59

2.4.7.9 Tervislik elustiil

Tabel 2.18. Tervisliku elustiili väited kahanevas järjestuses.

Väide	Keskmine	Standardhälve
Jälgime, et õpilased omandaksid võimalikult head teadmised tervislikest eluviisidest (nt räägime sellest koolis, külastame tervisemuuseume)	4,44	0,68
Igal aastal korraldame mitmeid ühiseid tervistavaid ettevõtmisi (nt jalgsimatkad, suusa- ja uisupäevad)	4,40	0,81
Jälgime, et meie õpilastel oleks piisavalt füüsilist aktiivsust	4,19	0,80
Meil on paika pandud kindlad põhimõtted ja tegevused õpilase aktiivse ja tervisliku elustiili toetamiseks ka õpilase füüsilist silmas pidades	4,15	0,80
Meie kooli õpilastele on loodud kõik võimalused tervislikuks toitumiseks	4,07	0,91
Tervislik elustiil kokku	4,24	0,59

2.4.7.10 Kooli väärtusi toetav õhkkond

Tabel 2.19. Õhkkonna väited kahanevas järjestuses.

Väide	Keskmine	Standardhälve
Lähtume igapäevatoos oma kooli põhiväärtustest	4,39	0,67
Meie kooli õhkkond soodustab aktiivset koolielu	4,29	0,72
Meil järgitakse ühistel väärtustel põhinevaid reegleid, norme, tööprotseduure	4,29	0,73
Meie kooli õhkkond soodustab turvalist koolielu	4,29	0,70
Meil on tööd ja õppimist soodustav kliima	4,26	0,71
Õpilaste väärtushinnangutele pööratakse meil palju tähelepanu	4,24	0,75
Õhkkond kokku	4,29	0,57

2.4.7.11 Avatus

Tabel 2.20. Avatuse väited kahanevas järjestuses.

Väide	Keskmine	Standardhälve
Meil ollakse uutele ideedele ja ettepanekutele avatud	4,26	0,77
Igapäevane avatud suhtlemine kooli kõigil tasanditel toimib meil hästi	4,00	0,82
Õpilaste head ideed ja ettepanekud leiavad meil sageli rakendust	3,75	0,91
Õpilased teevad meil sageli ettepanekuid koolielu paremaks korraldamiseks	3,65	0,96
Avatus kokku	3,92	0,70

2.4.7.12 Hoolivus

Tabel 2.21. Hoolivuse väited kahanevas järjestuses.

Väide	Keskmine	Standardhälve
Meil on mitmeid üritusi, mis tekitavad koolipere tunde ja näitavad hoolivust	4,32	0,72
Kooli personal oskab märgata õpilase muret ja toeks olla	4,25	0,72
Meil korraldatakse erinevaid üritusi, et tugevdada ühtekuuluvustunnet	4,24	0,76
Õpetajad saavad meil juhtkonnalt igakülgset tuge	4,08	0,87
Meie õpilased ja õpetajad abistavad üksteist meeleldi	4,08	0,69
Meie õpilased on üksteise vastu hoolivad	3,82	0,71
Vanemad õpilased on noorematele koolivendadele ja -õdedele nii õppimisel kui vaba aja veetmisel abiks	3,63	0,94
Hoolivus kokku	4,06	0,57

2.4.7.13 Austus ja lugupidamine

Tabel 2.22. Austuse ja lugupidamise väited kahanevas järjestuses.

Väide	Keskmine	Standardhälve
Kõikidesse õpilastesse suhtutakse meil võrdselt ja õiglaselt	4,19	0,76
Üldiselt ei kritiseerita meil üksteist ei kasvu, õppeedukuse, rahvuse ega muu pärast	4,17	0,76
Meil väärtustatakse õpilaste omanäolisust	4,15	0,82
Toimuvad sõpruskohtumised teiste koolidega (teadmiste vahetuse, spordivõistluste ja vaba aja veetmiseks)	4,11	0,93
Meie õpilastele ja õpetajatele on omane lugupidav ja austav suhtumine	4,07	0,72
Korraldame erinevaid üritusi mitmekultuurilisuse ja tolerantsuse arendamiseks õpilastes (nt toimuvad eri kultuure ja kombeid tutvustavad üritused)	3,85	0,98
Austus ja lugupidamine	4,09	0,62

2.4.7.14 Loovus ja loomingulisus**Tabel 2.23.** Loovuse ja loomingulisuse väited kahanevas järjestuses.

Väide	Keskmine	Standardhälve
Õpilased saavad esineda koolisündmustel aladel, milles nad on andekad	4,51	0,65
Meil toetatakse õpilaste loomingulisi algatusi	4,36	0,73
Meie koolikeskkond soosib loovust	4,17	0,77
Meil toetatakse õpilaste loomingulisuse ja isikupära arendamist ka erinevate õppemetoodikate abil	4,09	0,80
Loometegevus ja isikupära arendamine on meie koolis hästi korraldatud	4,08	0,82
Loovus ja loomingulisus	4,24	0,63

2.4.7.15 Iseseisvus- ja vastutusvõime**Tabel 2.24.** Iseseisvus ja vastutusvõime väited kahanevas järjestuses.

Väide	Keskmine	Standardhälve
Õpilasi rakendatakse erinevate koolisündmuste organiseerimisse (nt õpetajate päev, erinevad kontserdid, laagrid)	4,49	0,69
Õpilasi kaasatakse neid puudutavate otsuste vastuvõtmisse (nt õpilasomavalitsuste kaudu)	4,24	0,87
Õpilastel on võimalik osaleda koolikeskkonna kujundamisel (nt koduklassi ja kooli koridoride kujundamine)	4,24	0,89
Õpilastele antakse meil iseseisvust oma tegevuse eest vastutamisel	4,04	0,74
Toetame õpilaste ettevõtlikkust õpilasfirmade jms loomisel	3,69	1,14
Õpilased veavad meil kooli ajalehte, kooli raadiot, kooli veebilehekülge vms	3,41	1,40
Iseseisvus- ja vastutusvõime	4,02	0,66

2.4.7.16 Orienteeritus edule**Tabel 2.25.** Orienteeritus edule väited kahanevas järjestuses.

Väide	Keskmine	Standardhälve
Tunnustame oma õpilasi saavutuste eest (selleks on olemas kindlad põhimõtted)	4,56	0,66
Ärgitame õpilastes huvi uute teadmiste vastu	4,45	0,64
Toetame õpilaste oskust seada endale eesmärgid ja olla edukad	4,41	0,66
Püüame suurendada õpilaste huvi lugemise vastu (nt on meil loodud selleks mugav raamatukogu)	4,38	0,80
Iga õpilane saab meil võimaluse eduelamuseks alal, milles ta on tugev	4,29	0,79
Orienteeritus edule	4,42	0,55

2.4.8. Avatud vastused

Allolevaga on välja toodud kokkuvõtte uuringu avatud vastustest. Kokkuvõtte on koostatud uuringu fookusteemade (koolielu turvalisus, koolipäeva aktiivsus, koostöö koolis) lõikes.

2.4.8.1 Koolide peamised mured ja rõõmud seoses väärtuspõhise käitumisega

2.4.8.1.1 Koostöö koolis ning koostöö kodu ja kooli vahel

- Õpetaja-õpilane koostöö: õpetajatel on suur töökoormus, mis ei võimalda ajaliselt pühenduda tegevustele väljaspool tunde ning seonduv väsimus vähendab ka motivatsiooni tegeleda õpilastega muul ajal kui tundides. Vahetundidel täidetakse peamiselt e-kooli, valmistatakse tunde ette või parandatakse õpilaste töid, mistõttu vaheetundidel ei ole sageli mahti õpilastega tegeleda.
- Kooli ja kodu koostöö: ei suju alati – muret teevad laste kohati asotsiaalsed kodukeskkonnad ning vanemad, kes ei soovi kooliga suhelda ning ei tunnista probleemide olemasolu. Samuti on mitmel korral märgitud, et õpilased naudivad tegevusi väljaspool tunde koos täiskasvanutega, kuivõrd kodus nendega sageli sel määral ei tegeleta.
- Õpilaste vaheline koostöö: leiti, et soodustada võiks erinevate kooliastmete õpilaste omavahelist koostööd – vanemad õpilased võiksid juhendada vaheetundidel nooremaid. Ka õpilaste koostööskused vajavad vastanute arvates arendamist.

2.4.8.1.2 Koolipäeva aktiivsus

- Soov näha õpilaste initsiatiivi: uuringust ilmneb selgelt vastajate soov näha ka õpilaste eneste initsiatiivi – kui õpetajad teevad, siis minnakse kaasa, õpilaste enese initsiatiiv on aga madal.
- Vanemate õpilaste suunatud tegevused noorematele õpilastele: vastajad leiavad, et tuleks soodustada väärtuskasvatust, mis muudaks loomulikuks käitumise, kus vanemad õpilased tegelevad koolipäeva loomuliku osana ka nooremate õpilastega.
- Ajapuudus kui õpetajate takistus panustada koolipäeva aktiivsusesse: ajanappus on sageli teema, mis ei võimalda õpetajatel toimetada vaheetundide ajal õpilastega.

2.4.8.1.3 Koolielu turvalisus

- Koolivägivald, kiusamine: turvalisuse puudumine väljendub näiteks kiusamiskäitumises, mida on vahel raske märgata. Ka korraldamata vaba aeg soodustab vastajate hinnangul kiusamise tekkimist. Samuti toodi välja õpilaste kohatine pahatahtlikkus üksteise suhtes, aga seda samuti seoses korraldamata vaba aja ja igavusega.
- Kooliruumid: ruumipuudus ja remontimata ruumid ei võimalda korraldada turvaliselt ühistegevusi – palju on nimetatud ruumidega seotud füüsilisi tingimusi (nt temperatuur), mis raskendavad turvalisuse edendamist.

2.4.8.2 Peamised väärtused, mis kirjeldavad õpilasi

Õpilaste väärtushinnangute kirjeldamisel mainiti enim järgmisi väärtusi:

- Hoolivus, austus
- Aktiivsus, osalemine
- Arengule suunatus, teadmishimu, uudishimu
- Loomingulisus, loovus
- Sallivus, tolerantus
- Sõbralikkus, heatahtlikkus

2.4.8.3 Aktiivset ja turvalist koolielu toetavad väärtuspõhised tegevused, mille üle on koolid uhked

Allolevad näited on toodud avatud vastustest vastajate originaalsõnastuses.

- Teistest rahvustest õpilased ja õpetajad on muutnud kooliõhkkonda sallivamaks.
- T.O.R.E tegevus.
- Hea koostöö õpilasesindusega vahetunnitegevuste planeerimisel ja korraldamisel (nt on käivitunud väga hea koostöö ÕOV-ga, mille liikmed on initsiatiivikalt hakanud välja mõtlema erinevaid vahetunnitegevusi uueks õppeaastaks.
- Koolis tegutseb palju huviringe.
- Õpilasarituste korraldamine õpilaste endi initsiatiivil ja algatusel. Näiteks tehnika ja seadmete kasutamine õppetöö erinevates vormides õpilaste endi poolt: arvutimängude, konsolide võistlused, videote tegemine, projektöpe ja sotsiaalvõrgustike kasutamine. Erinevad õpilaagrid suhtlemise jms. teemadel, praktikalaagrid kunstis. Õpilaste kultuuriline ja esteetiline kasvatus läbi aineõppe. Rütmika tunni baasil toimuvad ülekoollised algklasside ballid, kus õpilane omandab ballile omase etiketi praktilises vormis.
- Tegevused koolis ühtsustunde tekitamisel – klassidevaheline konkurss „Kõige üksmeelsem klass“ (hõlmab kõiki koolielu tahke).
- Kogu päeva kool – järeelvalveta laste suurem hõivatus ja arendamine huvitegevuse kaudu.
- Kogu pere kogu päeva kool. Samuti kauniste kunstide kool, kus saavad õpilased arendada oma loomingulist poolt.
- Perepäevad ja lastelaagrid.
- Lastevanemate mõttepooltunnid.
- Praktiline õpe – liiklus, ellujäämiskursus, esmaabi.
- Sõpruskohtumised Sidepataljoniga.
- Projekti raames töötasime välja hea käitumise tavad. Väljatöötatud kord on kinnitatud ning kogu koolipere töötab parima eesmärgi saavutamise nimel. See on valdkond, millega saame olla teistele eeskujuks.
- Hästi on rakendunud „Suure venna ja väikese venna“ projekt. Selle algatajaks ja organiseerijaks on meie kooli vilistlane ja praegune õpetaja. Tema ümber on koondunud gümnaasiumi õpilased, kes abistavad nooremaid õpilasi töös, mängus jm aegadel. Käiakse koos õppekäikudel, loomaaias jm.
- Oleme organiseerinud üritusi, milles saavad osaleda kõik õpilased- näiteks leivanädal, talvine spordipäev Aegviidus, lumelinna ehitamine, võimlemisvõistlused.

2.4.8.4 Positiivsed asjaolud seoses osalemisega SAS projektis

Enamus koolidest on välja toonud positiivse mõju, mille on toonud kaasa SAS projekt. Projekti raames omandatud vahendid on võimaldanud paremini sisustada õpilaste aega, vahetunnid on rahulikumad. Õpilastele on loodud rohkem võimalusi tegeleda erinevate tegevustega vahetundides ja õues. Peamine on aga rõõm, et õpilaste aktiivsus on projekti toel tõusnud.

3. Kokkuvõtteks

Analüüsid riiklike ja haridussüsteemi raamdokumente, näeme käesoleva uuringu põhjal, et **üldjoontes vastavad koolide põhiväärtused raamdokumentides sõnastatud väärtustele** – seda nii koolides sõnastatud väärtuste, väärtuste koolielus avaldumise kui ka nende oluliseks hindamise läbi.

Nii riiklike kui haridussüsteemi väärtuste olulisust hinnatakse kõrgelt. **Riiklike väärtuste olulisuse hinnangute keskmine oli 4,40-palli ning haridussüsteemi väärtuste hinnangute keskmine oli 4,39- palli.** Kõige olulisemaks peetakse riiklikest väärtustest **igaühe õigust haridusele ning kõige vähem oluliseks õigust jääda kindlaks oma arvamustele ja veendumustele ning õigust vabale eneseteostusele.** Haridussüsteemi väärtustest hinnatakse kõige olulisemaks **õpilase tervist ja arengut ning kõige vähem oluliseks õpilaste orienteeritust edule. Koostööd koolis (4,44- palli) ning koolielu aktiivsust (4,41- palli)** hinnatakse võrreldes teiste hinnatud teguritega keskmiselt oluliseks ning **koolielu turvalisust väga oluliseks (4,61- palli).**

Riiklikes ja haridussüsteemi raamdokumentides ning koolides sõnastatud põhiväärtuste rakendumist koolis hinnati samuti kõrgelt (4,20- palli), mis tähendab, et üldjoontes leiavad sõnastatud väärtused koolielus ka rakendust.

Kui eeluuringu põhjal ilmnes, et koole enim iseloomustavateks väärtusteks on õpilasekesksus ning koolipersonali professionaalsus, siis põhiuuringust selgus, et koolielus avalduvad väärtustest kõige enam **traditsioonid (4,42- palli), orienteeritus edule (4,42- palli), personali professionaalsus (4,38- palli) ja õppeprotsessi kvaliteet 4,32- palli).** Eeluuringu põhjal hinnati koole kõige vähem iseloomustavaks väärtuseks koolikeskkonna turvalisust, kooli püsivaid traditsioone ning koostööd ühtse meeskonnana. **Põhiuuringust selgus, et koolielus avaldub kõige vähem koostöö koolis (3,89- palli), avatus (3,92- palli), iseseisvus- ja vastutusvõime (4,02- palli) ning keskkonnateadlikkus (4,03- palli).**

Kõrvutades olulisuse hinnanguid väärtuste avaldumisega koolielus leiame, et **kõige suurem erinevus esineb koostöö osas,** kus olulisuse hinnangu ning koostöö avaldumise hinnangu vahe on isegi -0,55- palli. **Koolielu turvalisuse avaldumise hinnang erineb olulisuse hinnangust -0,37- palli ning koolipäeva aktiivsuse avaldumise hinnang olulisuse hinnangust -0,27- palli.** Kõige enam tähelepanu vajab (p)arendustegevuste osas seega eelkõige koostöö, kuid olulisi arengukohti ilmneb ka nii koolipäeva aktiivsuse kui koolielu turvalisuse osas. Samuti selgub uuringust mitmeid täiendavaid valdkondi, kus olulisuse hinnangud ületavad vastava väärtuse avaldumist koolis, andes märku võimalikest arengukohtadest.

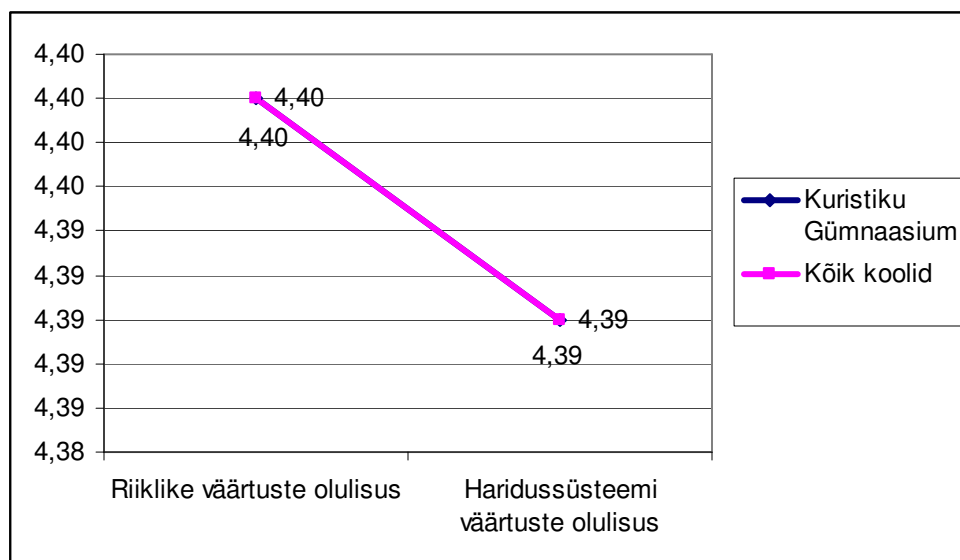
Kõige olulisema ootusena SAS- projektile nimetati eeluuringus **eesmärgipäraseid ja arendavaid vahetunnitegevusi ning aktiivsemaid ja initsiatiivikamaid õpilasi ja õpetajad.** Positiivse asjaoluna näeme põhiuuringust, et SAS- projekt on avaldanud koolidele soovitud mõju. Projekti raames omandatud vahendid on võimaldanud paremini sisustada õpilaste aega ning vahetunnid on rahulikumad. Õpilastele on loodud rohkem võimalusi tegeleda erinevate tegevustega vahetundides ja õues. Peamine on aga rõõm, et õpilaste endi aktiivsus on projekti toel tõusnud.

4. Koolispetsiifilised tulemused

Raporti käesolevas osas on välja toodud koolispetsiifilised uuringu tulemused teie kooli osas. Tulemused on esitatud võrdluses teiste koolide tulemustega. Tulemuste kirjeldamise esimeses osas on välja toodud hinnangud riiklike ja haridussüsteemi väärtuste olulisusele (nii koondina kui kõikide hinnatud väidete lõikes). Järgnevalt on välja toodud koolipäeva aktiivsuse, koolielu turvalisuse ja koostöö hinnangud ning nende võrdlus olulisuse hinnangutega. Tulemuste kirjeldamise lõpuosa keskendub teistele hinnatud väärtustele (hinnatud väärtuste alaplokkide keskmiste võrdlusena).

Tallinna Kuristiku Gümnaasiumi (edaspidi Kursitiku Gümnaasium) personalist oli vastajaid kokku 10. Järgmised tulemused peegeldavad nende hinnanguid.

4.1 Riiklike ja haridussüsteemi väärtuste olulisus (kokkuvõtvalt)

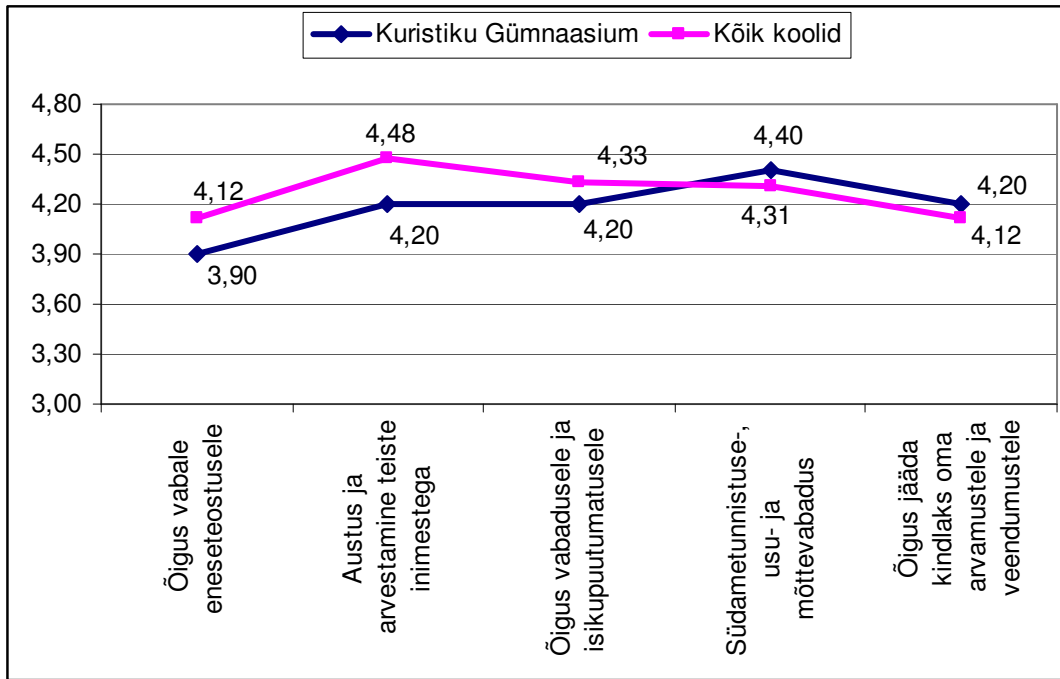


Skaala: 1 – üldse mitte oluline ... 5 – väga oluline

Joonis 4.1. Riiklike ja haridussüsteemi väärtuste olulisus.

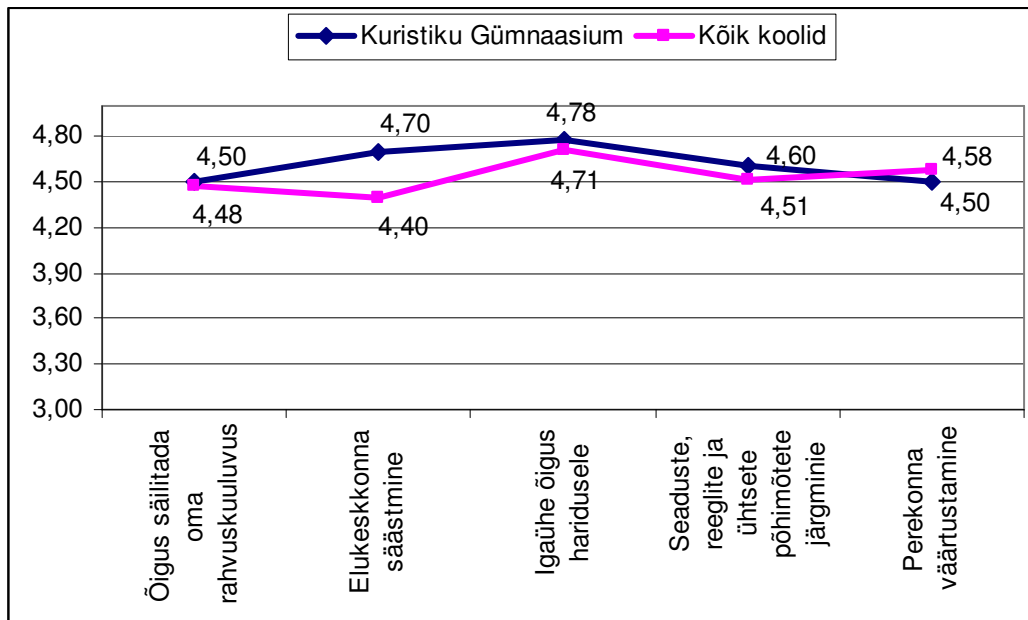
Joonisel on näha vaid üks joon, kuna Kuristiku Gümnaasiumi keskväärts oli täpselt sama, mis kõikide koolide keskmine nendes kahes koondhinnangus.

4.1.1. Riiklike väärtuste olulisus



Skaala: 1 – üldse mitte oluline ... 5 – väga oluline

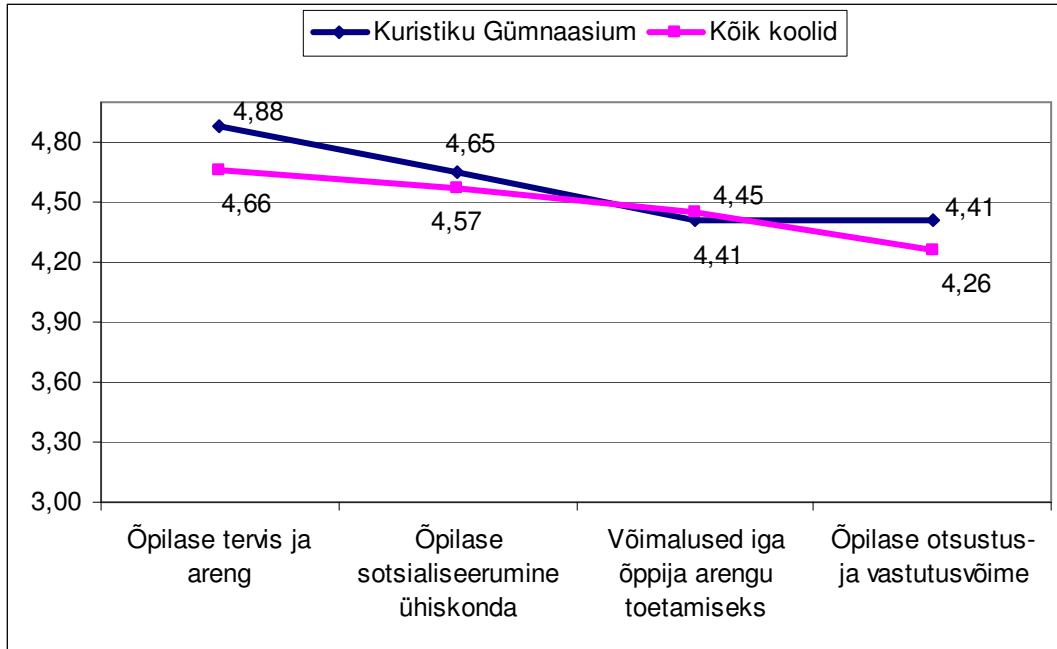
Joonis 4.2. Riiklike väärtuste olulisus (I osa).



Skaala: 1 – üldse mitte oluline ... 5 – väga oluline

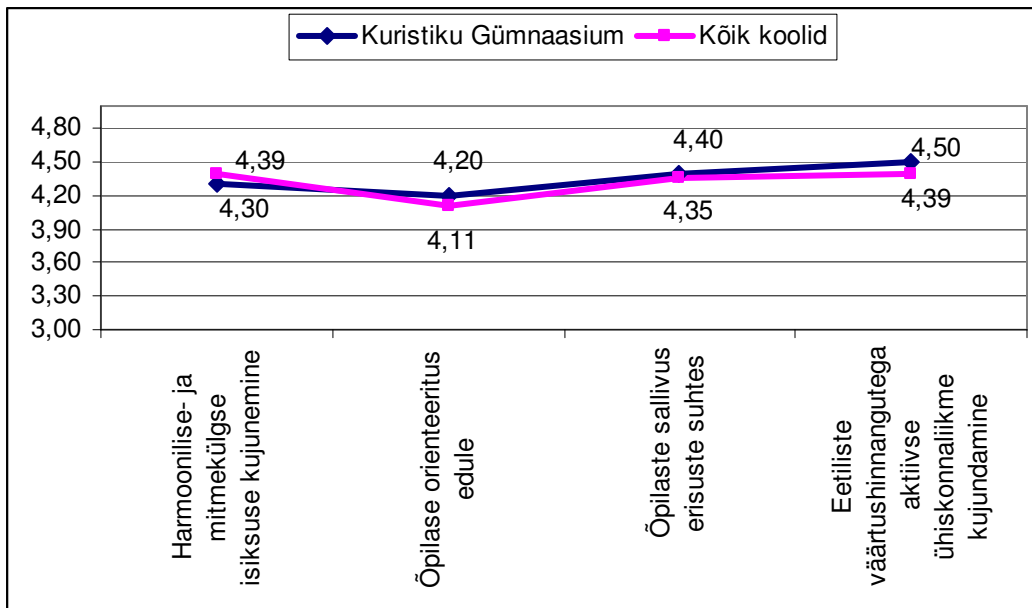
Joonis 4.3. Riiklike väärtuste olulisus (II osa).

4.1.2. Haridussüsteemi väärtuste olulisus



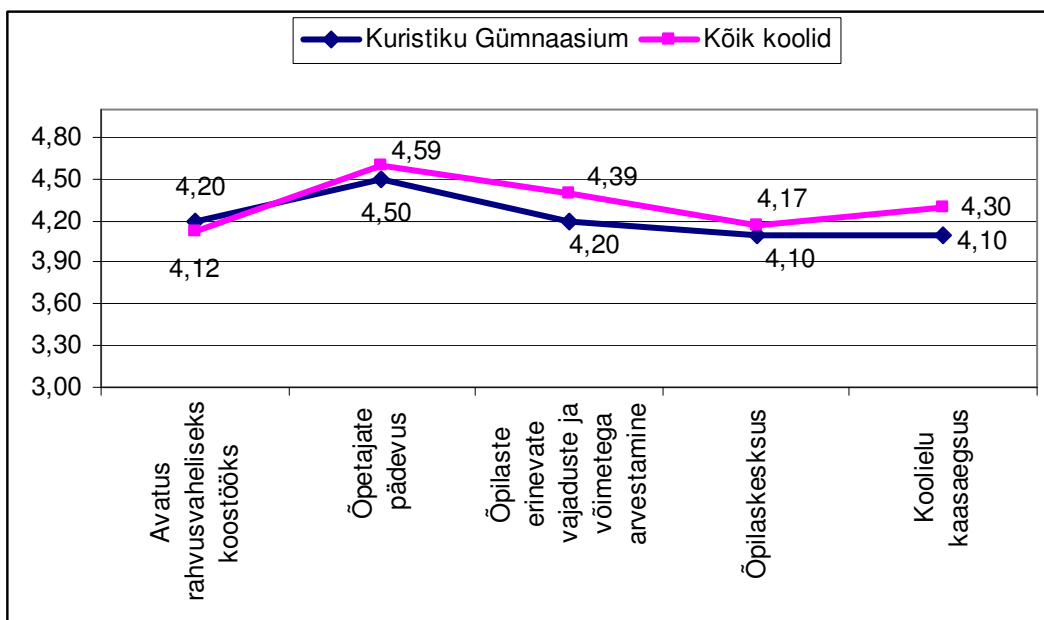
Skaala: 1 – üldse mitte oluline ... 5 – väga oluline

Joonis 4.4. Haridussüsteemi väärtuste olulisus (I osa).



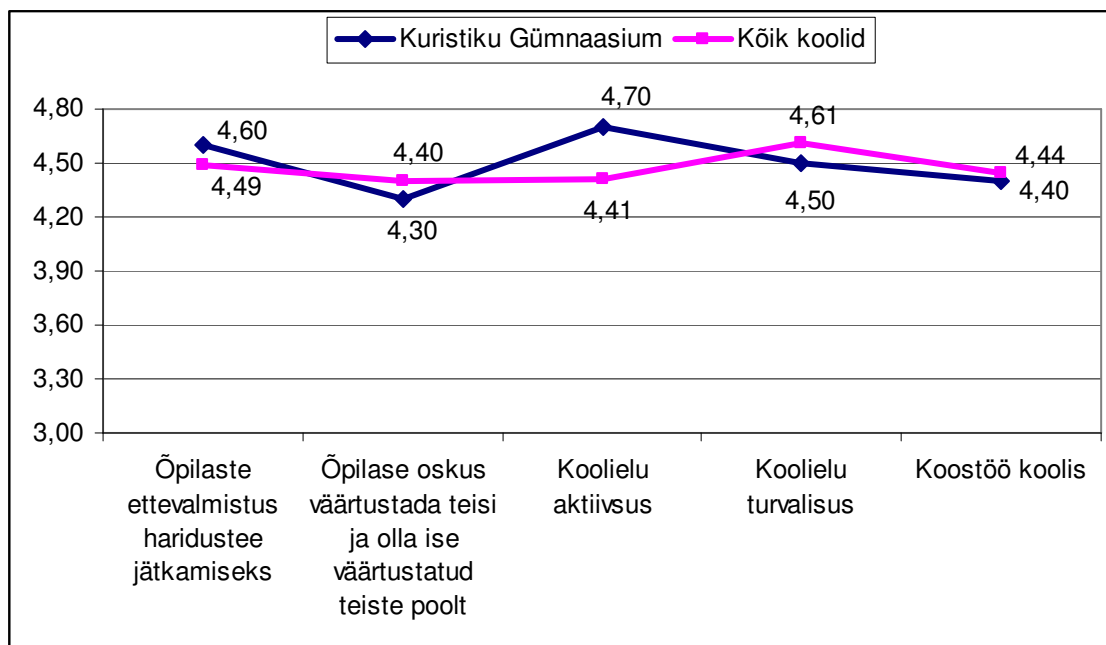
Skaala: 1 – üldse mitte oluline ... 5 – väga oluline

Joonis 4.5. Haridussüsteemi väärtuste olulisus (II osa).



Skaala: 1 – üldse mitte oluline ... 5 – väga oluline

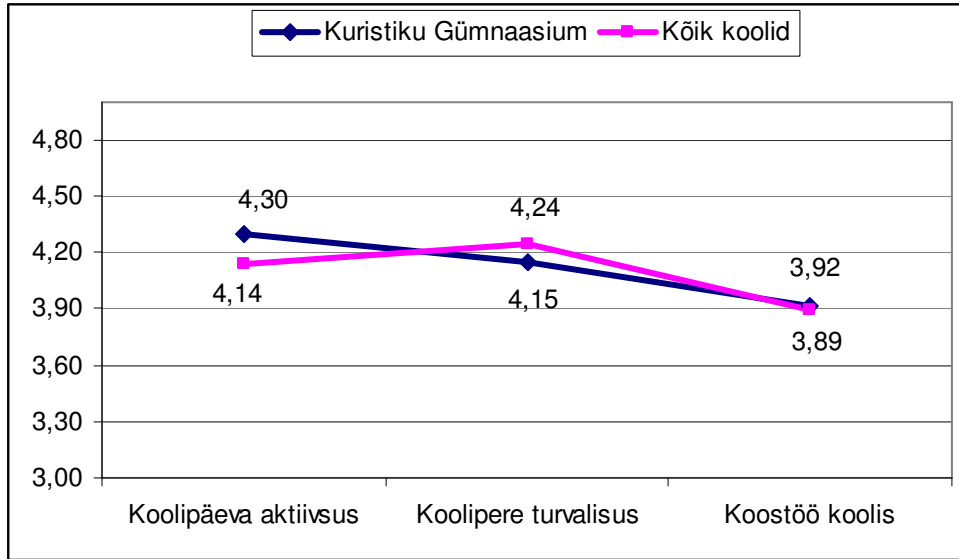
Joonis 4.6. Haridussüsteemi väärtuste olulisus (III osa).



Skaala: 1 – üldse mitte oluline ... 5 – väga oluline

Joonis 4.7. Haridussüsteemi väärtuste olulisus (IV osa).

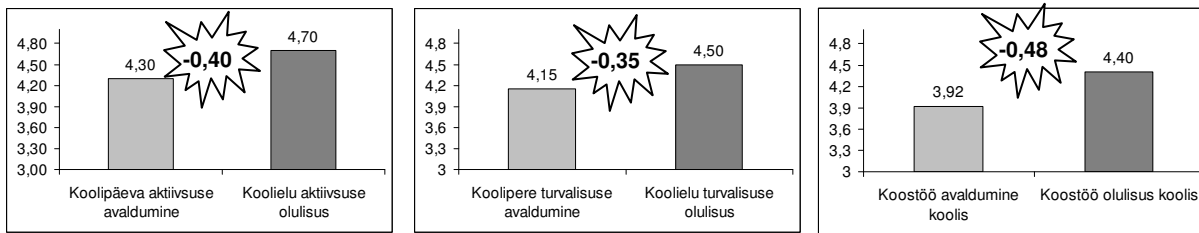
4.2. Aktiivsuse, turvalisuse ja koostöö avaldumine



Skaala: 1 – ei nõustu üldse ... 5 – nõustun täielikult

Joonis 4.8. Aktiivsuse, turvalisuse ja koostöö avaldumine koolis.

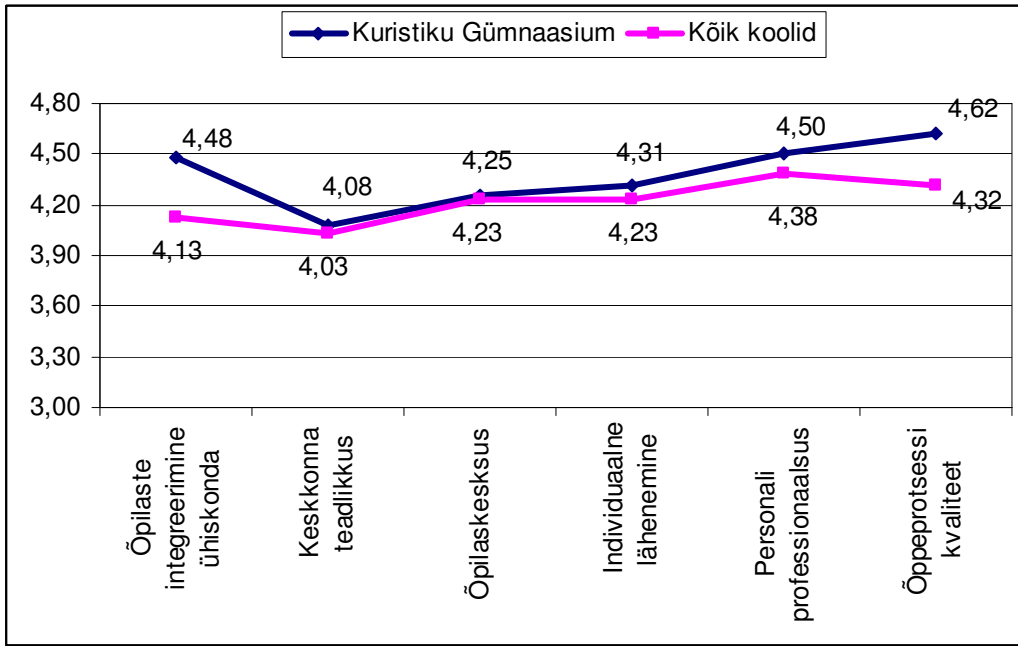
4.3 Aktiivsuse, turvalisuse ja koostöö avaldumine ning olulisus võrdlevalt



Skaala: 1 – ei nõustu üldse ... 5 – nõustun täielikult

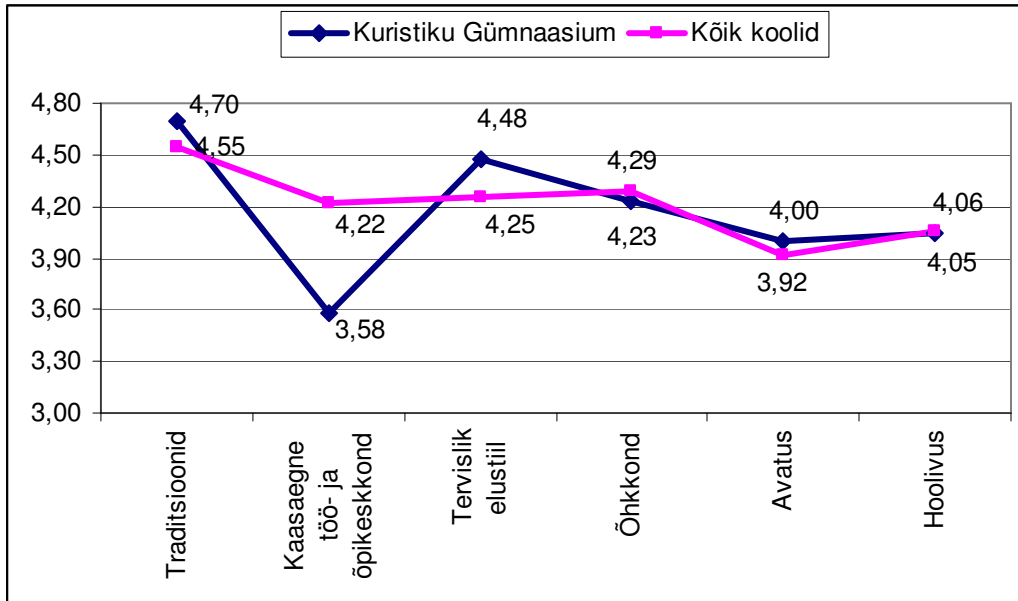
Joonis 4.9. Aktiivsuse, turvalisuse ja koostöö avaldumine ning olulisus võrdlevalt.

4.4. Teiste väärtuste avaldumine



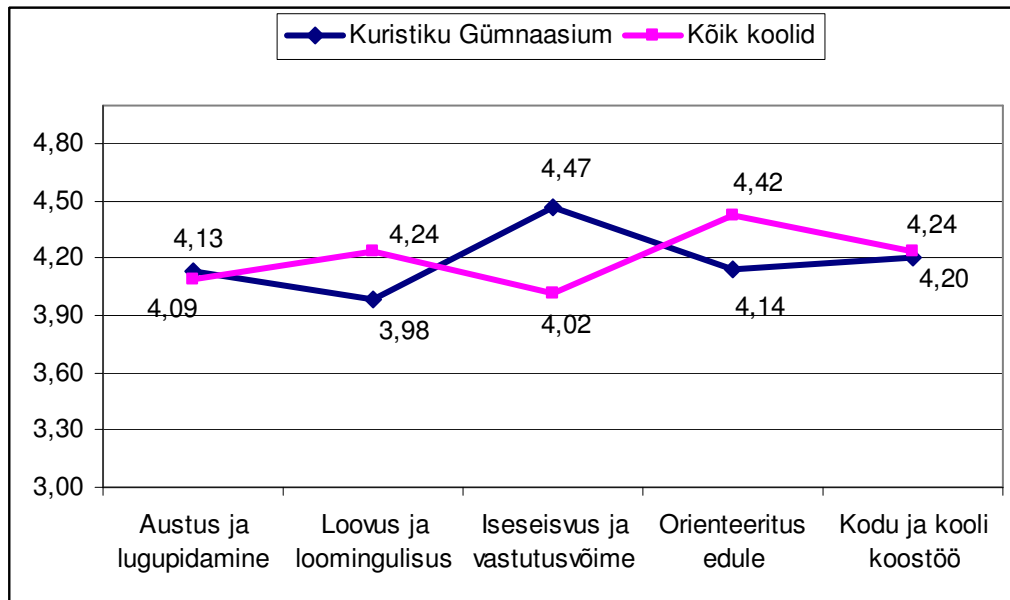
Skaala: 1 – ei nõustu üldse ... 5 – nõustun täielikult

Joonis 4.10. Teiste väärtuste avaldumine koolis (I osa).



Skaala: 1 – ei nõustu üldse ... 5 – nõustun täielikult

Joonis 4.11. Teiste väärtuste avaldumine koolis (II osa).



Skaala: 1 – ei nõustu üldse ... 5 – nõustun täielikult

Joonis 4.12. Teiste väärtuste avaldumine koolis (III osa).